

# Bestuursverslag 2024

Inclusief verslag intern toezicht

# Inhoudsopgave

<b>Voorwoord</b>	<b>3</b>
<b>1. Het schoolbestuur</b>	<b>4</b>
1.1 Profiel	5
1.2 Organisatie	7
<b>2. Verantwoording van het beleid</b>	<b>9</b>
2.1 Onderwijs & Kwaliteit	9
2.2 Personeel & Professionalisering	13
2.3 Huisvesting & Facilitaire zaken	15
2.4 Financieel beleid	16
2.5 Continuïteitsparagraaf	20
<b>3. Verantwoording van de financiën</b>	<b>22</b>
3.1 Ontwikkelingen in meerjarig perspectief	23
3.2 Staat van baten en lasten en balans	24
3.3 Financiële positie	28
<b>Verslag intern toezicht</b>	<b>29</b>
Samenstelling intern toezicht	29
Hoe het toezicht is vormgegeven	29
Toelichting op gegeven adviezen	30
<b>Cijfermatige jaarrekening</b>	<b>31</b>

# Voorwoord

Welkom bij het jaarverslag 2024 van Escaldascholen! Het afgelopen jaar hebben samen met onze toegewijde leraren, enthousiaste leerlingen en betrokken ouders prachtige resultaten behaald. Dit verslag biedt een kijkje in de hoogtepunten en successen van het afgelopen jaar.

Bij Escaldascholen geloven we in de kracht van onderwijs om de wereld te veranderen. Onze scholen zijn bruisende gemeenschappen waar creativiteit en nieuwsgierigheid worden aangemoedigd. We zijn trots op de stappen die we hebben gezet om een inclusieve en stimulerende leeromgeving te creëren.

Onze kernwaarden - Ontmoeten, Ontdekken en Ontwikkelen - staan centraal in alles wat we doen. We creëren ontmoetingsplekken waar leerlingen, leraren en ouders samenkomen. We stimuleren het ontdekken van nieuwe kennis en vaardigheden. En we ondersteunen de ontwikkeling van ieder individu, zodat iedereen zijn of haar volledige potentieel kan bereiken.

In dit verslag nemen we u mee op een reis langs onze belangrijkste prestaties, van innovatieve onderwijsprojecten tot inspirerende verhalen van onze leerlingen. We kijken ook vooruit naar de toekomst, waarin we blijven streven naar excellentie en vernieuwing.

Namens het College van Bestuur Stichting Escaldascholen,

Barbara Beulens  
Voorzitter

# Het schoolbestuur

Het bestuur van Stichting Escaldascholen bestaat uit een College van Bestuur waarvan de leden ook directietaken vervullen op de scholen. Het College van Bestuur wordt ondersteund door een management assistent, een teamleider, een onderwijsbegeleider en een beleidsmedewerker financiën, personeel & huisvesting. De kwaliteitsmedewerkers zijn verantwoordelijk voor de integrale kwaliteit binnen de scholen en binnen Stichting Escaldascholen en vallen daarmee onder verantwoordelijkheid van het College van Bestuur. De Kwaliteitsmedewerkers hebben de verantwoordelijkheid om de kwaliteit van het onderwijs te borgen en de medewerkers te laten reflecteren op hun rol en de opbrengst daarvan in het leerproces van de kinderen.

Elke school heeft een locatieleider die verantwoordelijk is voor de besluitvorming binnen het schoolteam, samen met de kwaliteitsmedewerker, en zij hebben vooral een coachende rol. Daarnaast hebben we ook een teamleider. Deze heeft een verbindende functie in het ontwikkelteam van twee van onze scholen. De teamleider werkt intensief samen aan de versterking van het onderwijs door intensieve samenwerking met de Kwaliteitsmedewerker en de locatieleider en is heeft op veel vlakken mandaat vanuit het College van Bestuur.

De Onderwijsbegeleider is gericht op coaching en begeleiding van onze studenten. Dit zijn zowel MBO als HBO studenten. Daarbij wordt geen onderscheid gemaakt tussen voltijds, deeltijd of zijinstromers. Deze onderwijsbegeleider ondersteunt niet alleen onze aankomend professionals, maar begeleidt en coacht hij ook onze nieuwe én reguliere medewerkers. De nieuwe medewerkers vanuit de te nemen stappen in de inductiefase met een formeel afrondingsmoment.

Daarnaast zijn er specialisten en coördinatoren die vakinhoudelijk ondersteuning bieden op alle scholen. Het intern toezicht vindt plaats door de Raad van Toezicht.

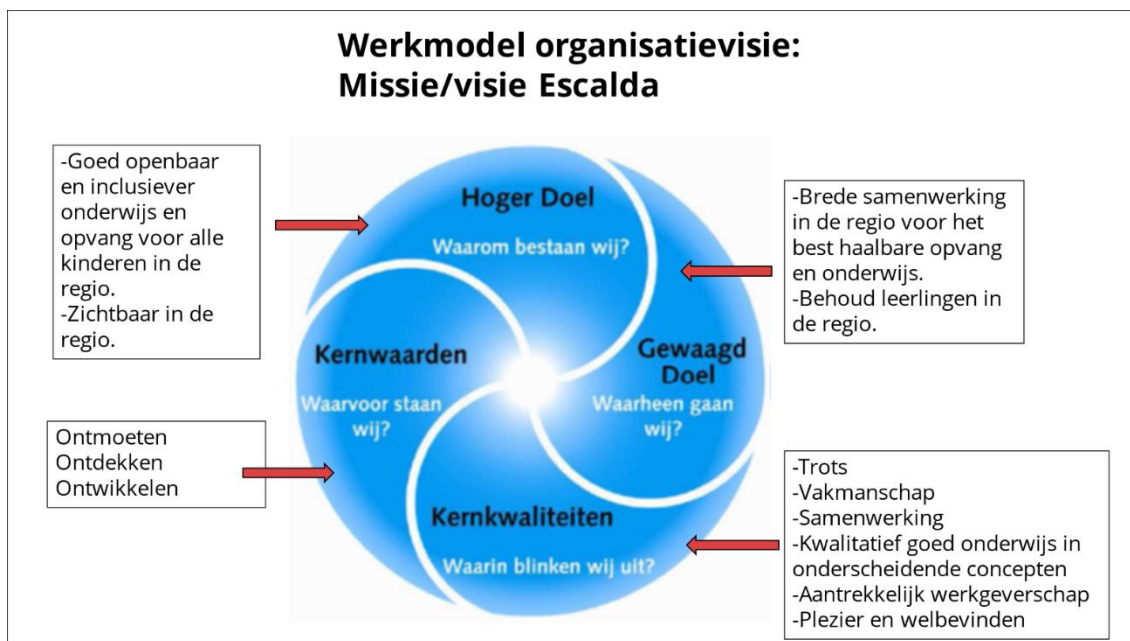
Stichting Escaldascholen heeft zich de afgelopen jaren ontwikkeld tot een kwalitatief hoogwaardige onderwijsorganisatie met een eigen gezicht binnen Zeeuws Vlaanderen. We zijn een kleinschalige organisatie waarbij de organisatie-inrichting maakt dat we wendbaar zijn en snel kunnen inspelen op veranderingen in de omgeving. De lijnen zijn kort en men kent elkaar. Onze organisatie is een plek waar kinderen echt gezien worden, waar de relatie tussen de leerkracht, het kind en de ouders/verzorgers een cruciaal fundament vormt voor het leren en ontwikkelen van de kinderen. Stichting Escaldascholen is een lerende organisatie die steeds zoekt naar verbetering van zichzelf om het beste uit kinderen te kunnen halen. De streek waarin onze kinderen wonen en opgroeien heeft een belangrijke plaats binnen ons onderwijs.

Onze scholen zijn Openbare scholen waarbij Gelijkwaardigheid, Vrijheid en Ontmoeting de waarden zijn waar we voor staan. Deze waarden gebruiken we als kompas bij alles wat we doen: draagt het bij aan onze fundamentele opdracht richting de samenleving? Daarnaast zijn het waarden waarop we elkaar kunnen aanspreken én waarop we aangesproken mogen worden.

# Profiel

## Missie, visie en kernactiviteiten

Onze missie is om door Ontmoeting elkaar en onszelf te kunnen Ontdekken om zo samen met de ander te kunnen Ontwikkelen. Dat willen we realiseren door kwalitatief hoogwaardig onderwijs te bieden waarbij alle kinderen zich welkom voelen, zich begrepen en gesteund voelen en de ruimte hebben om zich te ontwikkelen en te kunnen groeien.



## Onderwijskwaliteit

Een school is niet alleen bezig met het aanleren van kennis en vaardigheden (kwalificatie), maar ook met waarden, normen, tradities en omgangsvormen (socialisatie) en het ontdekken van de eigen identiteit en het (samen)leven met en voor anderen (persoonsvorming).

Deze driedeling qua doel van het onderwijs dient zich te vertalen naar meetbare, merkbare en voelbare kwaliteit op allerlei deelgebieden binnen ons onderwijs.

Stichting Escaldascholen wil de leerlingen een rijk onderwijsaanbod bieden, waarin de wereld van buiten naar binnen wordt gehaald door bijvoorbeeld het realiseren van een "rijke schooldag", de inzet van gastdocenten etc. Hiermee proberen wij talenten en kwaliteiten bij onze leerlingen goed te herkennen en verder te ontwikkelen. Daarnaast zijn gezondheid en bewegen belangrijke aandachtspunten. Als kinderen goed in hun vel zitten en zich veilig voelen komen zij ook beter tot ontwikkeling.

De afgelopen jaren hebben onze scholen zich nadrukkelijk gericht op de executieve functies van het leren (denk aan: plannen, organiseren, doelgerichtheid, aandachtig werken en timemanagement), het opbouwen van een gelijkwaardige en positieve relatie met kinderen (Pedagogisch Tact) en een versteviging van de ouderbetrokkenheid. De komende jaren gaan wij hiermee door, naast de voortdurende aandacht voor (begrijpend) lezen en leesmotivatie, rekenen & wiskunde, bewegend leren en digitale geletterdheid. In samenwerking met de Kinderopvang gaan wij de KC's verder door ontwikkelen, met o.a. Startgroepen in Sluis en Cadzand, ten behoeve van de Voor- en Vroegschoolse Educatie (VVE). Samen met de Kinderopvang en het voortgezet onderwijs zorgen wij zo voor een ononderbroken ontwikkeling van 0 tot 18+. De OAB middelen vanuit de gemeente hebben we hiervoor hard nodig

\* Na het van kracht worden van de burgerschapswet in 2021 hebben we hard gewerkt aan een doelgericht en samenhangend aanbod Burgerschapkunde. Dit hebben we in 2024 op actieve wijze neerzetten in al onze scholen zodat dit nog beter merkbaar en meetbaar is. Onze scholen vormen immers een oefenplaats voor onze democratische samenleving.

- Al het bovenstaande vraagt om een gedegen, maar ook flexibele organisatie van het onderwijs en goed klassenmanagement, zodat de verschillen tussen kinderen zo optimaal mogelijk bediend kunnen worden en wij een bijdrage kunnen leveren aan gelijke kansen voor elk kind. Een van de ambities hierbij is ook het werken aan inclusiever en thuisnabij onderwijs in onze regio. De basisondersteuning op onze scholen wordt versterkt en verdiept vanuit onze kernwaarden.

### **Strategisch beleidsplan**

1. Kinderen kunnen zich optimaal ontwikkelen:
  - o Kennis, kunde en vaardigheden versterken op het gebied van lezen, rekenen, burgerschapsvorming en daarop hoge resultaten bereiken.
  - o Sociale veiligheid: anti-pestbeleid op elke school merk- en meetbaar
  - o We realiseren:
    - o Inclusiever onderwijs zodat meer kinderen thuisnabij kwalitatief goed onderwijs ontvangen
    - o Talentontwikkeling zodat kinderen ontdekken welke interesse en competenties ze in zich hebben
    - o Bevorderen gezond- en sportief gedrag zodat het fysieke en mentale welbevinden bevorderd wordt.
  - o Doorzetten van de KC-ontwikkeling op alle scholen, incl. sterk VVE
  - o Doorgaande ontwikkellijn van PO naar VO verstevigen
  - o Een dekkend aanbod voor MHB leerlingen realiseren
  - o Regionale ambities uitwerken door intensieve samenwerking
2. De kwaliteit van ons personeel is voor ons een basis voor succes.
  - o Grote zelfstandigheid (o.a. wat besluitvorming betreft) en verantwoordelijkheid voor de leerkracht
  - o Werkdrukverlaging, o.a. met de inzet van onderwijsassistenten
  - o Professionalisering gebaseerd op de persoonlijke ontwikkeling binnen de hoofdopdracht van ons onderwijs, de geformuleerde schooldoelen en de basisprincipes van waaruit we bij Escaldascholen werken
  - o Teamontwikkelingsactiviteiten vanuit onze kernwaarden Ontmoeten, Ontdekken, Ontwikkelen
3. We houden een stabiel aantal scholen en leerlingen. Dit betekent:
  - o Het in stand houden van vijf scholen verdeeld over West Zeeuws -Vlaanderen met een minimum aantal leerlingen van vijftig per school.
  - o We willen ons leerlingenaantal minimaal stabiliseren door kwaliteit te leveren en dat onder de aandacht te brengen van alle ouders in onze regio.
4. De continuïteit van Escaldascholen is financieel goed verankerd. Dit betekent:
  - o een algemene reserve van € 1.000.000,- (ondergrens);
  - o een weerstandsvermogen van € 350.000,-;
  - o solvabiliteit die boven de landelijke ondergrens blijft van 45% (is nu 83%);
  - o liquiditeit die boven de ondergrens blijft van 1,0 (is nu 5,3);

# Organisatie

## Contactgegevens

Naam: Stichting Escaldascholen  
 Bestuursnummer: 41637  
 Adres: postbus 35, 4500 AA Oostburg  
 Telefoonnummer: 0117- 450610  
 E-mail: [info@escaldascholen.nl](mailto:info@escaldascholen.nl)  
 Website: [www.escaldascholen.nl](http://www.escaldascholen.nl)

## Bestuur

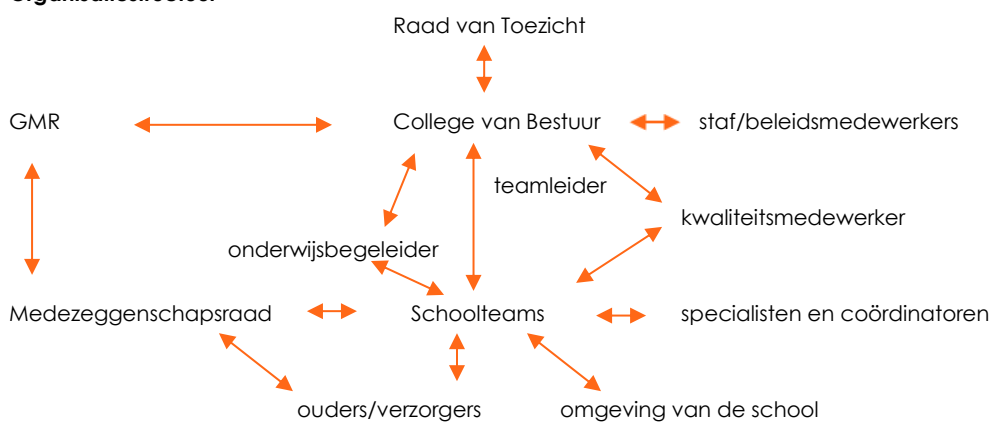
Naam	Functie	Nevenfuncties betaald / onbetaald	Aandachtsgebied en / of commissies
B.A.M.R Beulens	Voorzitter College van bestuur		Onderwijskwaliteit Externe contacten
J. Dieleman	Lid College van bestuur		Financiën HRM
W.A.R. Kuijper	Lid College van bestuur		Financiën HRM

## Scholen

Naam school	Website school
Obs De Zeemeeuw	<a href="http://www.obsbreskens.nl">www.obsbreskens.nl</a>
Obs Schuttershoek	<a href="http://www.obsdeschuttershoek.nl">www.obsdeschuttershoek.nl</a>
Obs De Berenburcht	<a href="http://www.obsdeberenburcht.nl">www.obsdeberenburcht.nl</a>
Obs Nieuwe Van Dale	<a href="http://www.bsdenieuwevandale.nl">www.bsdenieuwevandale.nl</a>
De Kustschool	<a href="http://www.kustschool.nl">www.kustschool.nl</a>

Hyperlink: [scholenopdekaart.nl](http://scholenopdekaart.nl)

## Organisatiestructuur



### De (gemeenschappelijke) medezeggenschap

De GMR heeft in 2024 als voorzitter dhr. S. Grahame (ouder) en heeft iedere school vertegenwoordigd met een leerkracht en een ouder.

Er wordt minimaal 4x per jaar vergaderd volgens een vaste jaarplanning en inhoudelijke onderwerpen. De voorzitter College van Bestuur neemt deel aan de vergaderingen en op uitnodiging sluit het bestuurslid met de portefeuille HRM/ Financiën en/of de beleidsmedewerker aan.

### Horizontale dialoog en verbonden partijen

Organisatie of groep	Beknopte omschrijving van de (horizontale) dialoog of samenwerking en de ontwikkelingen hierin
Kinderopvang Zeeuws Vlaanderen	Realiseren doorgaande ontwikkellijn 0-13, Startgroepen, berekend aanbod en IKC ontwikkeling, Inclusief Onderwijs
Gemeente	Huisvestingszaken, onderwijsachterstandenbeleid, Kansengelijkheid en Passend Onderwijs realiseren, regionaal overleg aan de lokale tafel. Nationaal Programma Onderwijs (wegwerken corona-achterstanden), Inclusief Onderwijs, Lokale Educatieve Agenda
Onderwijskoepel Elevantio	Realiseren van Multifunctionele Accommodaties, Brede school/ IKC ontwikkeling, regioprojecten
VO Zeeuws Vl. (Zwin)	Projecten doorgaande leerlijn po/vo uitwerken, samenwerking Passend Onderwijs
Cultuur Educatie Zeeuws Vlaanderen	Verrijkend aanbod van het lesprogramma op kunst, cultuur, gezond gedrag en bewegen
Samenwerkingsverb. Passend PO ZVL	In gezamenlijkheid realiseren van passend onderwijs, met Ozeo, Elevantio en STerrenpracht
CPOZ	Coöperatie van Zeeuwse primair onderwijsbesturen t.b.v: samenwerking: Netwerkfunctie: platform voor ontmoeting, intervisie en versterking onderlinge relaties, Informatie-uitwisseling en kennisdeling, Initiëren van onderzoek, samenwerking op regionale thema's en Belangenbehartiging en collectieve resultaten
Zeeuwse Onderwijs Regio	PO, VO, MBO en HBO vormen samen onderwijsregio om samenwerking rondom personele vraagstukken te realiseren vanuit wettelijke opdracht van de ZOR

Hyperlink: [samenwerkingsverbandenopdekaart.nl](https://www.zor.nl/samenwerkingsverbandenopdekaart.nl)

### Klachtenbehandeling

Er zijn dit jaar binnen de Stichting Escaldascholen geen klachten ontvangen.

### Funciescheiding

Stichting Escaldascholen heeft een organieke scheiding van bestuur en toezicht, uitgewerkt in het Raad-van-Toezicht model om de Code Goed Bestuur na te kunnen leven.

Hyperlink: [Code Goed Bestuur \(per 1/1/21\) | PO-Raad \(poraad.nl\)](#)

### AVG

Stichting Escaldascholen heeft met een jurist (via VOSABB) beleid geformuleerd en vastgesteld met betrekking tot de AVG. Aan personeel zijn de nieuwe eisen voorgelegd en zij hebben een verklaring ondertekend waarin zij verklaren zich aan de AVG te houden. Ouders kunnen jaarlijks schriftelijk toestemming geven hoe met de gegevens van hun kinderen om moet worden gegaan door de school. Er is een externe, onafhankelijke Functionaris Gegevensbescherming. Met diverse instanties zijn verwerkersovereenkomsten afgesloten. In 2024 is deze situatie gecontinueerd. We zijn in 2024 gestart met het Normenkader en hebben, samen met een externe Functionaris Gegevensbescherming, gewerkt aan de veiligheid van de gegevens van onze kinderen, de ouders en onze medewerkers.

### Code Goed Bestuur

In 2024 zijn de statuten officieel aangepast en is de stichting ingeschreven in het UBO register.

De Raad van Toezicht heeft een eerste opzet gemaakt van het bestuursspecifieke toezichtkader. Hiervoor zijn de commissies opnieuw ingericht en ligt de focus op Kwaliteit, Financiën en Personeel. In iedere commissie is een toezichtkader afgesproken, welke aan de gezamenlijke bijeenkomsten van Raad van Toezicht en College van Bestuur richting en duiding geeft. De Raad van Toezicht zal de werkwijze van intern toezicht na een jaar evalueren en aanpassen waar nodig.

# Verantwoording van het beleid

## ONDERWIJS & KWALITEIT

### Onderwijskwaliteit en kwaliteitszorg

We willen op meerdere lagen grensverleggende groei en ontwikkeling realiseren bij zowel kinderen als medewerkers, door doelgericht, bewust en met focus te sturen op het realiseren van de ambities en daarbij gebruik te maken van ieders kwaliteiten en tevens verleiding te realiseren om nieuwe inzichten te verkennen, buiten de geijkte paden te durven denken én te handelen, waarbij we steeds overzicht en focus houden op zowel de details als het grotere geheel, voor een zo optimaal mogelijke groei.

Wat is voor ons binnen Escaldascholen 'Kwaliteit'?

Dat is een breed (gedifferentieerd) perspectief dat meetbare en merkbare elementen bevat en voldoet aan zowel de externe normen van de Inspectie van het Onderwijs als aan de interne normen; de ambities van de stichting en de eigen school.

Veel dingen zijn meetbaar, zoals de toets resultaten en veel dingen zijn niet te meten maar mogelijk wel merkbaar en onderzoekbaar. Onderwijskwaliteit omvat niet alleen het effectief aanleren van kennis en vaardigheden, maar ook het vormen van kinderen tot zelfstandige, zelfverantwoordelijke en wendbare personen.

Onderwijskwaliteit is een dynamisch proces waarin we er samen voor zorgen dat ieder kind krijgt wat het nodig heeft. Zo ontwikkelt het een perspectief om daar te komen waar het wil zijn. Mensen, maatschappij en kwaliteitszorg zijn altijd in ontwikkeling. Het is aan ons om de onderwijskwaliteit blijvend te bewaken en te verbeteren.

- **Identiteit:** Voor iedereen toegankelijk, dat betekent dat we voor iedereen een passend onderwijsaanbod willen bieden.
- **Kwalificatie:** Een divers aanbod waardoor de leerling voldoende basiskennis en – vaardigheden heeft om goed deel te kunnen nemen aan vervolgonderwijs en afgestemd op de mogelijkheden van de leerling. Vertrekkend vanuit een basisaanbod, maar ook vaardigheden aanbieden die het de leerling mogelijk maakt om zelf keuzes te maken.
- **Persoonsvorming:** kinderen moeten leren om op een positieve manier naar zichzelf in de wereld te kijken, vanuit kansen en beschermende factoren. Vooral de kracht uit zichzelf halen. Wetende wie ze zelf zijn en vanuit daar vertrekken om te weten wat ze belangrijk vinden en wat ze nodig hebben.
- **Opleiding:** Wendbare en zelfstandige krachtige mensen die zelf hun pad kunnen bepalen en weten wat ze kunnen en wat ze nodig hebben. Eigenaarschap tonen over hun pad en keuzes kunnen en durven maken.

Hiervoor willen we onze leerlingen normen bijbrengen en de eigen waarden laten ontdekken door omgang met andere kinderen, leerkrachten, omgeving, ouders en de wereld.

*We verwijzen hierbij naar het beleidsdocument 'Kwaliteitszorg' en het beleidsdocument 'Burgerschap' van Stichting Escaldascholen.*

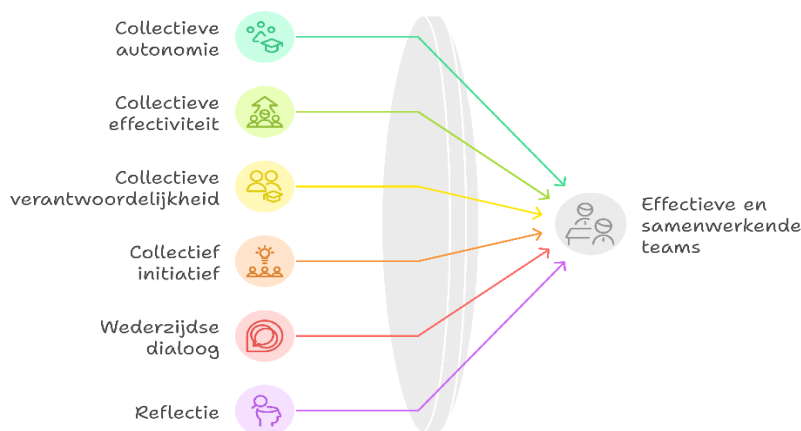
### Doelen en resultaten

Om de kwaliteit van ons onderwijs te garanderen en op het huidige bovengemiddelde niveau te houden, werken we binnen Escaldascholen aan de volgende strategische pijlers:

1. **Opbrengstgericht werken:** Werken aan goede resultaten, (hoge cognitieve prestaties, rekenen, lezen, spelling en taal), waarbij onze scholen op de eigen geformuleerde streefwaarden scoren en leerlingen een hoge tevredenheid ervaren.
2. **Handelingsgericht werken:** Werken op cyclische wijze volgens de uitgangspunten HGW waarbij we uitgaan van kansen en mogelijkheden van kinderen en hun omgeving. Daarbij werken we planmatig en doelgericht. In nauwe samenwerking met ouders en externe professionals.

3. Sterke relatie tussen leerkracht en leerling: Werken volgens het ontwikkelingstraject Pedagogische Tact en Leiderschap, waarin 'wat de leerkracht doet', de persoon van de leerkracht/leidinggevende centraal staat. Waarbij we ons telkens afvragen hoe we als onderwijzer het goede blijven doen, ook in de ogen van de leerling. Uitgaand van de afgesproken werkwijze, aangevuld met wat wij als leerkracht, als persoon en individu op het betreffende moment te bieden hebben.
4. Leren leren (executieve vaardigheden), Hier wordt het vakmanschap van de onderwijsprofessional versterkt, in relatie tot de meta cognitieve vaardigheden van leerlingen (en leerkrachten). Hierbij werken we intensief samen met het voortgezet onderwijs om een ononderbroken leerlijn te realiseren.
5. Hoge ouderbetrokkenheid: In hoeverre en hoe ben je als professional of vrijwilliger betrokken óp de ouders van de kinderen en jongeren met wie je mag werken? Investeren in meer ouderbetrokkenheid is investeren in een nog betere ontwikkeling van kinderen en jongeren. En...het levert je als professional ook meer energie en plezier op.
6. Realiseren van eigenstandige schoolteams:

### 7 principes van eigenstandige teams



#### a) Collectieve autonomie

Collectieve autonomie betekent dat leerkrachten onafhankelijker zijn van de hiërarchische structuur, maar afhankelijk van elkaar. Je doelen bereiken kun je niet autonoom. Je bent afhankelijk van de leerlingen, van de omgeving, je collega's en ouders. De leerkracht is geen alleenheerser meer. In plaats daarvan staat het werk van leraren open voor feedback, inspiratie en hulp. Dat geeft verantwoordelijkheid naar hoe je samenwerkt. De kwaliteit van de school wordt bepaald door de mate waarin door het team wordt samengewerkt.

#### b) Collectieve effectiviteit

Collectieve effectiviteit is de overtuiging dat we Samen het verschil kunnen maken voor onze leerlingen, wat er ook gebeurt.

#### c) Collectieve verantwoordelijkheid

Collectieve verantwoordelijkheid gaat over de wederzijdse verplichting om elkaar te helpen. Het gaat over onze leerlingen, in plaats van mijn leerlingen. Leerkrachten helpen elkaar om beter te worden.

#### d) Collectief initiatief

Leerkrachten nemen initiatief en de organisatie moedigt dit aan. Je hoeft niet te wachten totdat je verteld wordt wat Je moet doen. Er wordt meer initiatief getoond dan plannen gemaakt. Leerkrachten worden geïnspireerd en in staat gesteld om onderwijsinnovaties uit te proberen. En dit initiatief is niet het product van een individu (hoewel het soms wel zo begint) maar een eigenstandige teams word je aangemoedigd om dit met anderen te delen.

#### e) Wederzijdse dialoog

Gesprekken over je onderwijs maken deel uit van het werk. Moeilijke gesprekken worden gevoerd en zelfs geïnitieerd als dat nodig is. De feedback is eerlijk.

#### f) Er is sprake van een echte dialoog, meningen worden uitgewisseld, de voor- en nadelen van lesmateriaal worden besproken of er wordt gepraat over de onderliggende betekenis van lastig gedrag van een leerling.

#### g) Individuele én collectieve reflectie

Reflecteren betekent dat je op systematische wijze de manier waarop je als team functioneert onder de loep neemt. Het is een belangrijk instrument om je als individu én team te ontwikkelen en gedrag en prestaties te optimaliseren. Op individueel niveau: weten hoe je denkt en zien wat je doet. Als team: de eigen rol bespreekbaar maken en anderen uitnodigen tot een zelfde reflectie. Reflecteren zorgt ervoor dat je de verantwoordelijkheid voor je groei zelf in handen neemt door confronteren/ spiegelen en elkaar helpen oplossingen te bedenken en/ of eventuele blokkades weg te nemen. (Eigenstandig-) Teamwerk als motor om te leren.

**h) Tenslotte: Het begint bij jezelf**

Samenwerken is afhankelijk van wat je zelf inbrengt en wat de anderen jou aan ruimte geven. In eerste instantie is het aan de individuele leerkracht zelf om stil te staan bij wat de eigen bijdrage - volgens jezelf- aan de samenwerking kan zijn.

De uitwerking van deze 7 principes moet ervoor zorgen dat een kind zich op onze scholen herkent, erkend en gesteund voelt en dat er een warm en veilig klimaat geboden wordt, waarbinnen voldoende ruimte bestaat om te ontwikkelen en te groeien. Met deze principes willen we er ook voor zorgen dat er een professioneel werkklimaat is waarbinnen onderwijsprofessionals samen het onderwijs en hun eigen handelen versterken. Een leer- en ontwikkelklimaat waarbinnen we samen tot grootse dingen in staat blijven.

### **Overige ontwikkelingen**

**Passend Onderwijs: 'Iedereen telt mee: samen op weg naar inclusiever onderwijs'**

In het Ondersteuningsplan Samenwerkingsverband Passend Primair Onderwijs Zeeuws Vlaanderen staan ambities die we in de gehele regio willen realiseren. Deze richten zich met name op het inclusiever maken van het reguliere onderwijs door de brede basisondersteuning te versterken en het speciaal basisonderwijs binnen de komende jaren overbodig maken. Hiervoor zijn de forse investeringen op professionalisering en organisatiemogelijkheden nodig. Binnen de Werkplaats Inclusiever vanuit het Samenwerkingsverband PO Zeeuws Vlaanderen hebben we, samen met een school van Elevntio en Kinderopvang Zeeuws Vlaanderen, in Oostburg een pilot opgestart ('Windkracht') die vanuit een onderzoekende houding gaat werken aan het inclusiever maken van onderwijs en opvang vanuit een gemeenschappelijke verantwoordelijkheid voor het ontwikkelende kind. Daarmee zullen zowel middelen vanuit het Samenwerkingsverband als eigen middelen ingezet worden.

*We verwijzen hierbij naar het in 2023 vastgestelde beleidsdocument 'Ondersteuningsplan SWVPPPOZVL 22-26' en het projectplan Windkracht vanuit PPOZV*

We vinden het belangrijk om oog te hebben voor de persoonlijke ontwikkeling en het welbevinden van onze medewerkers. In 2024 hebben we voor het tweede jaar, vrijblijvend, voor onze medewerkers de training NeuroLinguïstisch Programmeren (NLP) aangeboden. Daarop heeft een 12-tal collega's zich ingeschreven. Deze wordt als zeer waardevol ervaren waardoor we als bestuur het besluit hebben genomen om deze structureel in te zetten voor onze medewerkers en zowel een basisaanbod als verdiepingscursus aan te bieden.

Een enkele medewerker heeft een individueel NLP traject aangevraagd.

Naast NLP is ook coaching hoog gewaardeerd door onze medewerkers.

**De leerlingaantallen** vallen positief uit ten opzichte van de prognoses. We zien naast een hogere onderinstroom van 4-jarigen ook een toename in de neveninstroom (leerlingen die tussentijds instromen). De instroom van reguliere nieuwkomers draagt ook bij aan de hogere leerlingaantallen. We zien in de regio een prognose van een teruglopend aantal leerlingen/ kinderen, het afgelopen jaar is dat op onze scholen nog niet merkbaar.

In 2024 hebben we samen met de gemeente en Elevantio en KOV ZVL de verkenning gedaan naar de **nieuwbouw** van een MFC te IJzendijke waarin Obs Schuttershoek zal worden opgenomen worden. Op initiatief van de Dorpsraad IJzendijke hebben we als onderwijskoepels een enquête onder de bewoners van IJzendijke uitgezet om de behoefte voor één of twee scholen te peilen. Daaruit bleek dat de bevolking van IJzendijke het liefst één school in het MFC ziet. Tegelijkertijd werden vanuit beide scholen elementen aangedragen die als zeer waardevol en behoudenswaardig werden bestempeld. In 2024 zijn de

mogelijkheden tot samenwerking, zowel bestuurlijk als op schoolniveau verkend. Eind 2024 is er nog geen besluit over de samenwerking.

In 2024 heeft de gemeente Sluis het Masterplan Oostburg 'on hold' gezet; er worden nieuwe plannen gemaakt voor de 'Sportcampus' die een minder grote impact hebben op de financiën van de gemeente en waar meer draagvlak vanuit de bewonderaar voor is. Welke richting dit nieuwe plan heeft en welke gevolgen dit heeft voor onze school in Oostburg is vooralsnog onduidelijk. Tot die tijd gaan we voortvarend door met het inzetten op onze ambities.

### **Onderwijsresultaten**

We zijn trots op de groei die leerlingen maken, de kennis van de leerlingen over hun eigen leerproces en de conclusies die de leerkrachten trekken naar aanleiding van de analyses van de opbrengsten.

Hiermee bepalen de schoolteams zelf en met elkaar de speerpunten in het door ontwikkelen van de kwaliteit op resultaten. De resultaten van het Taal/ Leesonderwijs in de onderbouw baren ons zorgen; op alle scholen vallen deze tegen. Komend jaar zullen er onderzoeksvragen en interventies opgezet worden om deze resultaten te verbeteren. Daar waar wenselijk en zinvol professionaliseren we bovenscholers. Elke school heeft de mogelijkheid om zelf op een bepaald onderdeel te professionaliseren.

De hoofdvakgebieden zullen de komende jaren extra aandacht krijgen; zo zijn we in schooljaar 2023/2024 op twee scholen gestart met het traject 'Versterken Basisvaardigheden', met overheidssubsidie. Hiermee hopen we op een duurzame manier te werken aan het versterken van de professionaliteit van de teams.

Ook de leervaardigheden vragen de nodige aandacht: we weten dat onze leerlingen in het Voortgezet onderwijs moeite hebben met plannen en zelf sturing geven aan het leerproces. Hierop willen we andere en intensievere interventies inzetten om alle kinderen zo goed mogelijk voor te bereiden op zelfstandigheid en zelfsturing.

We investeren daarvoor op collegiale consultatie, PLG's en coaching on the job, en zetten breed in op zowel leerkrachten, onderwijsassistenten, leraarondersteuners en externe deskundigen. Het versterken van de professionaliteit van onze medewerkers is de hefboom om hoge opbrengsten en resultaten op leerlingniveau te realiseren. Zie: [scholenopdekaart.nl](https://scholenopdekaart.nl).

We hebben WMK kaarten vanuit de normindicatoren van het Inspectiekader ingezet om de kwaliteit op teamniveau cyclisch in beeld te houden en te monitoren.

### **Internationalisering**

Op de Kustschool wordt op gestructureerde wijze gewerkt aan internationalisering middels International Primary Curriculum (IPC). IPC is een thematische werkwijze die ingezet wordt voor de zaakvakken.

### **Visitatie**

Het College van Bestuur heeft in 2024 elk schoolteam bezocht om de ontwikkelingen op kwaliteit, personeel, onderwijsorganisatie en eigenstandigheid te bespreken. Hieruit is naar voren gekomen dat de werkdruk onverminderd hoog ligt. Hoewel we maximaal inzetten op onderwijskundig personeel en ondersteunende functies en rollen, blijft de werkdrukbeleving hoog. De uitwerking van eigenstandigheid wordt als plezierig ervaren: schoolteams hebben meer invloed op de keuzes en besluitvorming. Daarentegen is het nieuw voor schoolteams om samen tot besluitvorming te komen en op een andere manier professioneel met elkaar te overleggen. Dit vraagt de nodige tijd, aandacht en focus van allen. Het College van Bestuur kan hierin ondersteunend zijn door waar mogelijk kaders te stellen voor besluitvorming en de ruimte voor de schoolteams aan te geven. Ook de training NLP wordt hierbij als een waardevolle aanvulling gezien.

### **Passend onderwijs**

Om de doelen vanuit Passend Onderwijs verder vorm te geven hebben we dit jaar op de volgende domeinen ingezet:

- Versterken basisondersteuning
- Een bestuur eigen Pedagoog in de klas, welke eveneens een brugfunctie heeft tussen gezin, school en hulpverleningsinstanties

- Versterken van de relatie met Kinderopvang om zo een ononderbroken ontwikkeling te realiseren met en warme overdracht en vroeg signalering: VVE, professionaliseringstraject Spraak-Taal met onderbouwleerkrachten en pedagogisch medewerkers vanuit Kinderopvang
- Vanuit ondersteuningsbehoeften van Hoog- en meer begaafde kinderen hebben we specifiek beleid opgesteld en hebben we ingezet op het vroegtijdig signaleren van ondersteuningsbehoeften binnen dit kader en het kunnen afstemmen van het basisaanbod in de groep op deze doelgroep. De uitwerking van het beleid HB onderwijs volgt in 2025
- Coaching en ondersteuning door BPO-ers vanuit het Samenwerkingsverband t.b.v. groepsvorming, sociale cohesie en relaties
- Inzet extra personeel om kinderen extra te ondersteunen die dit nodig hebben

## PERONEEL & PROFESSIONALISERING

### Doelen en resultaten

Het personeel professionaliseert zich op de volgende gebieden:

- Opbrengstgericht werken;
- Handelingsgericht werken;
- Sterke relatie tussen leerkracht en leerling;
- Leren leren (executieve vaardigheden);
- Hoge ouderbetrokkenheid;
- Realiseren eigenstandige schoolteams.

Doel:

Personeel is in de uitvoering van het werk bekwaam m.b.t. de specifieke pedagogische relatie onder verschillende omstandigheden en hanteren hierin een duidelijke lijn.

Doel is ruimschoots gehaald, overig deel loopt door in volgend jaar.

Personeel is in staat om op een effectieve en efficiënte manier het onderwijs in te richten en af te stemmen op de onderwijsbehoeften van kinderen.

Doel is deels gerealiseerd: de complexiteit en diversiteit van onderwijsbehoeften en een veranderende visie op de organisatie van het onderwijs maakt dat dit voortdurend een professionaliseringspunt blijft.

Personeel is geschoold in de theorie van de executieve functies en kan hierin in de uitvoering in de praktijk met goed begrip uitvoering aan geven.

Doel is voor grotendeels gehaald, overig deel heeft de ruimte genomen dit in vervolgperiode te behalen.

Personeel is bekend met de meest kenmerkende vaardigheden in de contacten met ouders en kan hierin relatie met ouders inhoud aan geven.

Doel is ruimschoots behaald.

Deze doelen zijn gesteld omdat de inhoud onderdeel vormde van het strategisch beleidsplan van de Stichting.

Om de doelen te bereiken zijn scholingsbijeenkomsten georganiseerd en zijn deze gecombineerd met team- en zelfstudie.

Financiële middelen zijn ingezet t.b.v. inhuur specialisten en gebruik materialen.

### Toekomstige ontwikkelingen

Ook in 2024 heeft deze ontwikkeling zich voortgezet. Sterker nog, we hebben nu in totaal 3 FTE boventallig. Dit doen we ook met het oog op het tekort aan leerkrachten, het leeftijdsverloop van het personeel en het naderen van de AOW leeftijd van een aantal medewerkers.

### Zaken in het afgelopen jaar met personele betekenis

Het personeel van de stichting toont een grote betrokkenheid en men werkt graag voor de stichting. Maar er wordt ook werkdruk ervaren. In eerdere jaren is ook aangegeven dat men meer betrokkenheid wenst bij beslissingen. Vanaf medio 2021 is hier invulling aan gegeven met het werken met eigenstandige teams en een andere directiestructuur. Corona heeft invloed gehad op de werkdruk. De afwezigheid van personeel heeft de werkdruk van het werkend personeel verhoogd.

NPO middelen hebben door inzet van enige onderwijssteuning in personele zin wel gezorgd voor het nog werkbaar blijven in crisissituatie.

In de uitvoering van NPO zijn geplande onderdelen op het vlak van ondersteuning m.b.t. achterstanden door personele problemen minder uitgevoerd dan vooraf beoogd. Met betrekking tot de werkdruk vindt periodiek overleg plaats tussen 'kerngroep', waarin van elke school een personeelslid is vertegenwoordigd, en een begeleidend adviesbureau. De bevindingen hiervan worden gedeeld met het College van Bestuur.

### Uitkeringen na ontslag

Binnen Escaldascholen worden de richtlijnen van de cao, het Participatiefonds en het UWV gevolgd. Een eventueel ontslag wordt goed begeleid.

Het streven is elke werknemer zo lang mogelijk in dienst te houden om op die manier de uitkeringen na ontslag zoveel mogelijk te voorkomen. Afgelopen jaar waren er geen nieuwe wachtgeldverplichtingen.

### Regeling bijzondere bekostiging professionalisering en begeleiding starters en schoolleiders

Er is in 2024 € 68.299 aan bekostiging gerealiseerd voor professionalisering en begeleiding van starters en schoolleiders. Dit is een specifiek bekostigingsonderwerp. Aan deskundigenadvies voor begeleiding van locatieleiders is € 25.000 uitgegeven. Aan scholing voor starters is € 7.000 besteed.

Voor de interne begeleiding van onder meer startende leraren door de onderwijsbegeleider is € 27.500 op jaarbasis aan ondersteuning (salarislasten) gemoeid. Voor de interne begeleiding en intervisie voor kwaliteitsmedewerkers is € 10.500 gemoeid. In totaliteit is er in 2024 € 70.000 uitgegeven aan professionalisering en begeleiding van starters en schoolleiders.

### Aanpak werkdruk

*Proces:*

Escaldascholen heeft de verschillende schoolteams gevraagd een verzoek in te dienen bij het bestuurskantoor voor de inzet van de middelen voor werkdrukvermindering. Op basis daarvan is volgende verantwoording van toepassing:

*Verantwoording:*

Bestedingscategorie	Besteed bedrag in kalenderjaar	Eventuele toelichting
Personeel	€ 38.500 € 28.000 € 100.000	-Uitbreiding onderwijsassistenten; handen in de klas. -Locatieleiders om schooldirectietaken CvB te ontlasten. -In dienst houden boventalligen (voormalig-RDDF).
Materieel	-	-
Professionalisering	-	-
Overig	-	-

Er is in 2024 een bedrag van € 187.511 ontvangen voor middelen werkdrukvermindering.

Daarvan is € 40.500 besteed, volledig aan salarislasten van onderwijsassistenten en € 29.500 aan locatieleiders.

Voor 2024 is afgesproken dat de middelen integraal worden ingezet om 1,7 FTE boventalligen te behouden. Daarvan is in 2024 € 120.000 besteed vanuit werkdrukmiddelen. In totaliteit is er € 190.000 uitgegeven.

# HUISVESTING & FACILITAIRE ZAKEN

## Doelen en resultaten

Escaldascholen wil voor de kinderen en haar personeel een gebouw dat optimaal bij de behoeften van de leerlingen van nu en van de komende jaren past, op het gebied van ventilatie, verlaging van CO2 uitstoot, duurzaamheid, in flexibiliteit (aanpasbaar aan concepten) en klimatologisch (binnenklimaat).

Het onderhoud van drie van de vijf Escaldascholen ligt bij de Gemeente Sluis, aangezien het multifunctionele gebouwen zijn. Daartoe worden groepsgebonden (materiele) inkomsten van OCW rechtstreeks overgedragen aan de gemeente. Dit gebeurt per kwartaal.

Voor de andere twee Escaldascholen wordt ieder jaar een meerjarenplan van onderhoud geëvalueerd en eventueel aangepast. Wettelijk is de Stichting verantwoordelijk voor het onderhoud van de binnen- en buitenkant met uitzondering van groot onderhoud in bepaalde periode. Het onderhoud van deze scholen wordt betaald uit de voorziening groot onderhoud

In 2024 is het laatste deel van het (schuine) dak gerepareerd.

Er is in 2020 een check geweest op de ventilatie in het kader van de gezondheid en duurzaamheid. De scholen voldoen aan de wettelijke eisen uit het bouwbesluit.

Eind 2024 is met de Gemeente Sluis het traject opgestart om te komen tot een Integraal Huisvestings Plan.

## Toekomstige ontwikkelingen

De gemeente Sluis heeft de wens om in 2025 een besluit te nemen over een multifunctioneel gebouw in IJzendijke. Het schoolgebouw zou in 2029 opgeleverd moeten worden. Het meerjaren onderhoudsplan is tot die tijd bepalend.

Daarnaast is de Gemeente Sluis bezig met een onderzoek naar de haalbaarheid van een nieuwe onderwijscampus in kern Oostburg. Dit plan is onderdeel van het project Vitaal West Zeeuws-Vlaanderen en zal besluitvormend midden 2025 meer duidelijkheid geven.

## Duurzaamheid & maatschappelijk verantwoord ondernemen

In 2025 gaat Escaldascholen verder in overleg met de Gemeente t.a.v. verduurzaming(plan) voor de MFC's en bij uitbreiding ook de andere schoolgebouwen. De gebouwen dienen immers toekomstbestendig te zijn en over een verantwoord leefklimaat (o.a. ventilatie) te beschikken. Deze zaken zullen vastgelegd moeten worden in een Integraal Huisvestings Plan (IHP) dat per 2025 een verplichting is voor gemeenten.

Per 2026 draagt Escaldascholen niet langer de integrale groepsafhankelijke mi af aan de Gemeente Sluis. Het binnenonderhoud (excl. Installaties) hebben we in eigen beheer.

Voor zowel de korte termijn (ventilatie, binnenklimaat) als op de lange termijn (CO2 neutraal) is een aantal aanpassingen noodzakelijk, waarvoor de gemeente in de MFC's verantwoordelijk is.

# FINANCIËEL BELEID

## Doelen en resultaten

### Financieel kader

Het strategisch beleidsplan ligt ten grondslag aan deze begroting. Het kader van het strategisch financieel beleid geeft aan dat het doel is om de continuïteit van de Stichting te waarborgen. Daarvoor wordt een aantal ondergrenzen als streefwaarde gehanteerd:

-Eigen vermogen	> € 1 miljoen	(momenteel: ruim 2,8 milj.)
-Solvabiliteit incl. vz	> 30%	(momenteel: ruim 80%)
-Liquiditeit	> 1,0	(momenteel: ruim 5)

## Opstellen meerjarenbegroting

Escaldascholen heeft voor haar meerjarenbeleid een aantal scenario's uitgewerkt om toekomstbestendig te kunnen blijven. Onderstaand scenario sluit het meest aan bij het beeld en de ambitie van de Stichting.

BATEN	2024 (T)	2025 ( T+1)	2026 (T+2)	2027 (T+3)
Rijksbijdragen	6.071.327	5.834.252	5.688.431	5.616.168
Overige overheidsbijdragen	40.652	-	-	-
Overige baten	46.512	19.769	19.769	19.769
<b>Totaal baten</b>	<b>6.158.491</b>	<b>5.854.022</b>	<b>5.708.201</b>	<b>5.635.937</b>
LASTEN				
Personeelslasten	5.369.054	5.327.972	5.278.201	5.159.521
Afschrijvingen	101.309	103.864	97.594	97.922
Huisvestingslasten	402.265	376.881	363.228	361.244
Overige lasten	597.377	470.636	453.857	457.444
<b>Totaal lasten</b>	<b>6.470.005</b>	<b>6.279.353</b>	<b>6.192.853</b>	<b>6.176.130</b>
<b>Saldo baten en lasten</b>	<b>-311.514</b>	<b>-425.331</b>	<b>-484.652</b>	<b>440.193</b>
<b>Financiële baten en lasten</b>	<b>120.826</b>	<b>118.195</b>	<b>100.295</b>	<b>80.855</b>
<b>Exploitatieresultaat</b>	<b>-190.688</b>	<b>-307.136</b>	<b>-384.357</b>	<b>-359.338</b>

De meerjarenbegroting zoals hier gepresenteerd is gebaseerd op de 'MJB 2025-2029' van Escaldascholen. Deze meerjarenbegroting laat over de periode van 2023 tot en met 2029 (7 jaren) een cumulatief exploitatiesaldo zien van +/- € 1.9 miljoen. Hier staat tegenover dat in 2017 eenmalig € 1.7 miljoen is ontvangen. Zoals in iedere meerjarenbegroting ligt een aantal variabelen ten grondslag aan deze cijfers. Escaldascholen heeft een duidelijke financiële bandbreedte. Met andere woorden: "wat is de absolute ondergrens en wat de absolute bovengrens?" Dit is de speelruimte binnen het geldende financiële kader van Escaldascholen. Indien bijvoorbeeld de leerling prognoses meer dalen dan verwacht, dan komt de 'buffer', die noodzakelijk is om de onderwijskwaliteit te houden onder druk. De Stichting behoudt de mogelijkheid om jaarlijks de formatie bij te stellen.

Het saldo van baten loopt -net als de personele lasten- op termijn terug. Dit als gevolg van afloop tijdelijke subsidies (NPO, Basisvaardigheden en Samenvoeging) en wegens niet (volledig) herbezetten van natuurlijk verloop (AOW).

## Toekomstige ontwikkelingen

### WWZ/WNRA

Vanaf 1 januari 2020 zijn zowel de Wet Werk en Zekerheid -als de Wet Normalisering Ambtenarenrecht ingegaan wat betekent dat ook in Openbaar Onderwijs sprake is van het betalen van een transitievergoeding bij uitdiensttreding (anders dan op eigen verzoek) van een personeelslid, ook bij tijdelijk personeel. Jaarlijks kan dit € 20.000 bedragen. Hiermee is geen rekening gehouden in de cijfermatige begroting.

### Voorziening Groot Onderhoud

Vanaf 2024 is de methodiek van berekening hoogte voorziening voor onderhoud van gebouwen veranderd. Het merendeel van schoolbesturen hanteerde een voorziening waarbij alle lasten komende 20 jaar werden opgeteld en door 20 jaar gedeeld werden. Een jaarlijks gelijke dotatie om de schommelingen op te vangen. Nu heeft de Raad van Jaarverslaggeving aangegeven dat hierdoor risico's kunnen ontstaan en dat de zogenaamde componentenmethode toegepast dient te worden.

De financiële gevolgen hiervan zijn te overzien. Voor Escaldascholen gaat het hier om maximaal 2 scholen, er zijn namelijk 3 scholen in beheer van de Gemeente Sluis. Op 31 december 2024 heeft Escaldascholen een voorziening onderhoud van € 190.000. Vanaf 2028/2029 zal er nieuwbouw gepleegd worden in IJzendijke, waar de Schuttershoek haar intrede heeft. Wel zal de voorziening vanaf 2026 hoger worden doordat het binnenonderhoud van de 3 MFC's bij het schoolbestuur hoort. Hiervoor krijgen we ook lumpsum van het Ministerie die tot op heden integraal wordt overgedragen aan de Gemeente Sluis, waar nu de verantwoordelijkheid ligt voor binnenonderhoud. Gedurende 2024 heeft een nulmeting plaats gevonden van de status van deze MFC's, zodat duidelijk is wat wanneer vervangen, onderhouden dient te worden. Er dienen nog afspraken gemaakt te worden met de Gemeente over de 'warme' overdracht per 1 januari 2026.

### **Investeringsbeleid**

Vanaf 2021 zit Escaldascholen in een transitie waarbij er in een nieuwe structuur wordt gewerkt om toekomstbestendig openbaar onderwijs te kunnen blijven bieden in West Zeeuws Vlaanderen. Er staat een organisatie met een 3 hoofdig College van Bestuur (CvB), zij sturen de organisatie aan op bestuursniveau- en op schoolniveau. Locatieleiders zorgen voor de dagelijkse gang van zaken op de scholen en er is meer dan ooit sprake van zelfsturende teams.

Om deze transitie tot stand te brengen is een aantal beleidskeuzes noodzakelijk, zo zal er sprake zijn van:

- een nieuw functiehuis;
- extra formatie wegens o.a. facilitering locatieleiders en ondersteuning bij eigenstandige teams;
- begeleiding en scholing voor de transitie.

Hieronder volgt een doorrekening van deze keuzes en wat ze betekenen voor de (meerjaren)begroting van Escaldascholen.

<b>Beleidskeuze</b>	<b>Lasten</b>	<b>Opmerking</b>
Aanpassing functiehuis	€ 37.000 p.jr.	Hoger inschaling / Salarislasten
Aanpassing RvT vergoeding	€ 20.000 p.jr	Ophoging cf. marktprijs
Inzet extra formatie	€ 55.000 p.jr.	Salarislasten

Daarnaast zijn er nog de lopende zaken die van invloed zijn op de begroting.

### Onderwijsgebiedsplan

Escaldascholen blijft investeren in Startgroepen in de grensstreek om de weglek naar België te voorkomen en de kinderen aan Nederlands onderwijs te blijven binden. De lasten worden begroot op € 50.000 voor 2024. Tot medio 2025 staat hier onder andere fusie compensatie tegenover.

### **Treasury**

Conform de statuten hebben wij de tegoeden bij een AA+ Bank (Rabobank) uitstaan.

Er zijn geen depositorekeningen. De rentebijdragen worden aangewend om het nettoresultaat te verbeteren.

De stichting beschikt over een per 2019 vastgesteld Treasurystatuut waarin het treasurybeleid is opgenomen.

Er worden door de stichting conform het beleid geen andere beleggingen, leningen of derivaten aangehouden. Er is in 2024 niet afgeweken van dit beleid. De stichting voldoet hiermee aan de regeling beleggen, lenen en derivaten OCW 2018. Vanaf februari 2021 doet de stichting aan schatkistbankieren.

## **Maatschappelijke thema's jaarverslaggeving**

Door de minister zijn voor het verantwoordingsjaar 2024 een zestal thema's aangewezen als maatschappelijk thema. Schoolbesturen dienen in het bestuursverslag te rapporteren over de doelen waarvoor de middelen zijn ingezet en de resultaten die daarmee zijn behaald. De zes thema's:

1. Allocatie van middelen;
2. Strategisch personeelsbeleid;
3. Informatiebeveiliging en privacy (nieuw);
4. Banenafpraak (nieuw);
5. Sociale veiligheid;
6. Onderwijsachterstanden

### **Ad. 1 Allocatie van middelen**

Vanaf 2023 is er sprake van Vereenvoudiging bekostiging.

Een aantal subsidies, waaronder p&a budget en materiele instandhouding is daarbij samengevloeid tot 1 subsidie, namelijk reguliere bekostiging. Dit bestaat uit een bedrag per leerling en een bedrag per school.

Daarmee is de hele bekostigingssystematiek op de schop gegaan. De systematiek is veranderd. De hoogte van de afromingsbedragen niet.

Per school kunnen deze afwijken, omdat onderhoud niet voor alle scholen op dezelfde manier is geregeld (MFC bij Gemeente).

Bovenschools zijn zaken belegd als onderhoud, schoonmaak, bedrijfsgezondheidszorg, administratie etc. De grootte van de bedragen die afgeroomd worden zijn hetzelfde als voorheen. Het was ook het streven dit niet te wijzigen.

Voor de toedeling van formatie wordt uitgegaan van t-1 systematiek. De besluitvorming over de toedeling vindt plaats in het CvB en wordt afgestemd met de GMR.

Daarnaast vindt bij de verdeling van formatie rekening gehouden met solidariteit op gebied van omvang verloop en hoogte GPL van de afzonderlijke scholen ten opzichte van het bestuursgemiddelde.

### **Ad. 2 Strategisch personeelsbeleid**

Het strategisch personeelsbeleid is een onderdeel van het Strategisch beleidsplan. Een van de doelstellingen is om over kwalitatief hoogwaardig en voldoende aantal personeelsleden te beschikken. Om dat te realiseren-in de specifieke context van Escaldascholen, scholen in (zeer)kleine kernen – is een relatief hoog leerkracht/leerling-ratio van toepassing (ook in 2024). Om in te spelen op het huidige lerarentekort en toekomstige uitstroom wegens pensioengerechtigde leeftijd heeft Escaldascholen 3 fte tijdelijk boventallig personeel.

Dit besluit is in onderlinge afstemming met CvB, schoolteams en GMR genomen.

In 2021 is de definitieve omslag gemaakt naar een nieuwe organisatie (transitie), waarbij teams eigenstandig leren werken en de directiestructuur veranderd is, dit is een continue proces, waarbij van alle personeelsleden de nodige inspanningen gevraagd worden. Hiervoor is en wordt ook externe deskundigheid ingevlogen.

De onderwijskundige visie vraagt om een eenduidig personeelsbeleid, waarbij duidelijke keuzes zijn gemaakt op stichtingsniveau.

Uitvoering van beleidsafspraken vindt derhalve ook plaats d.m.v. goede onderlinge afstemming van bestuur, locatieleiders en kwaliteitsmedewerkers.

Deze zorgen ook voor periodieke interne afstemming m.b.t. de verschillende stadia in ontwikkeling.

Volgens een vaste cyclus vindt de evaluatie plaats.

### Ad. 3 Informatiebeveiliging en privacy

In 2024 is beveiligingssoftware geïnstalleerd en worden updates uitgevoerd. Daarnaast zijn dit verslagjaar back-ups maandelijks gemaakt, getest en offline bewaard. Het patchbeleid was al op orde en is in 2024 gecontinueerd. Doordat in 2024 Multi-factor authenticatie is geactiveerd is daardoor ook een sterk wachtwoordenbeleid ondervangen. Voor 2025 staat de start van jaarlijkse phishing awareness training gepland.

### Ad. 4 Banenafpraak

Escaldascholen heeft geen personeel in dienst met een arbeidsbeperking. Wel is de schoonmaak op 3 MFC's (via de Gemeente Sluis) uitbesteed aan Dethon. Daar werken mensen met een afstand tot de arbeidsmarkt.

### Ad. 5 Sociale veiligheid

We zorgen voor een sociaal veilige omgeving en gaan pesten tegen. Hiervoor hanteren alle scholen een veiligheidsplan. Veelal is een (anti-) pestprotocol hier onderdeel van. Inhoud hiervan betreft de signalering, afspraken, vertrouwenspersoon, klachtenregeling, vast aanspreekpunt. De stichting beschikt over een preventiemedewerker en alle scholen hebben een vertrouwenspersoon.

Een veilig leerklimaat vraagt investering in een goede vertrouwensband, prettig klimaat en heldere regels. De beleving van veiligheid en het welzijn van de leerlingen wordt jaarlijks door alle scholen met de 'schoolmonitoring' gemeten. De uitkomsten hiervan worden geëvalueerd en bepalen de mate van aanpassing van het veiligheidsbeleid. Kwaliteitsmedewerker en vertrouwenspersoon nemen hierin het initiatief. Daar waar van toepassing wordt gebruik gemaakt van een ondersteuningsaanbod.

Ook onderwijspersoneel heeft recht op een veilige werkplek. Eind 2023 hebben alle scholen een RI&E afgenomen. De uitkomsten zijn geëvalueerd en plannen van aanpak zijn opgesteld. In 2023 heeft een Arbo deskundige, d.m.v. een bezoek aan alle scholen en in afstemming met onze preventiemedewerker, de veiligheid van onze gebouwen nader geïnspecteerd. In 2024 is op alle scholen een vervolg gegeven aan de vanuit de RI&E uitkomsten opgestelde plannen van aanpak.

### Ad 6. Onderwijsachterstandenmiddelen

De middelen voor onderwijsachterstandenbeleid zaten voorheen in de Lumpsum en worden toebedeeld aan de scholen. De toedeling gebeurt conform schoolscores van CBS. De scholen zetten deze -in overleg met het bestuurskantoor- in voor met name formatie. Al zijn er in tevens diverse chromebooks besteld. In 2024 is er € 183.350 aan middelen OAB ontvangen vanuit Ministerie OCW.

Er is € 14.379 besteed aan aanschaf chromebooks (ICT). Het grootste deel gaat echter naar formatie, naast leraren zijn er extra onderwijsassistenten en kwaliteitsmedewerkers die zich hiermee belasten. In totaal voor ruim € 170.000.

### Controle VOG

Tabel tijdige aanwezigheid verklaring omtrent het gedrag

Nieuwe VOG's in 2024	VOG aanwezig op ingangsmoment	VOG te laat aanwezig (tussen 1 en 5 rapporteert u met '<5;')	VOG niet aanwezig (tussen 1 en 5 rapporteert u met '<5')
Nieuwe medewerkers in loondienst	12	0	0
Nieuwe personen niet in loondienst met een VOG-verplichting	0	0	0

Wij hebben onze accountant wel opdracht gegeven om de werkzaamheden zoals opgenomen in de bijlage IV bij het Onderwijs accountantsprotocol inzake de tijdige aanwezigheid van de VOG in 2024 uit te voeren.

# CONTINUÏTEITSPARAGRAAF

De volgende onderdelen uit de continuïteitsparagraaf zijn opgenomen in de verantwoording op het financieel beleid:

- Prognose voor medewerkers en leerlingen in hoofdstuk 3.1
- Meerjarenbegroting in hoofdstuk 3.2

De rapportage van het toezichthoudend orgaan is opgenomen in het verslag intern toezicht.

## **Intern risicobeheersingssysteem**

Het financieel beleid is vastgelegd en wordt uitgevoerd aan de hand van de planning en controlcyclus die voorziet in de spelregels bij de totstandkoming van de begroting (planning) en het volgen van de uitvoering daarvan (control)". De uitgaven worden bewaakt via AFAS Insite, conform de vastgelegde procuratie.

Voordat betaling plaatsvindt vindt er een controle plaats door de voorzitter CvB op de uitgaven die binnen het CvB zijn afgesproken. Ook de management- assistente overziet de uitgaven en controleert op rechtmatige uitgaven (contractwerk, leveranciers etc.). Op deze wijze wordt voorkomen dat er kosten zijn die niet terug te leiden zijn naar afspraken of afkomstig zijn van "vreemde" rekeningen en /of uitgaven.

Het CvB en teamleider dienen hun uitgaven (via AFAS Insite) te accorderen, conform procuratie. Zodat het ook duidelijk is of bepaalde werkzaamheden uitgevoerd zijn.

Sinds een achttal jaren heeft Escaldascholen de administratie in eigen beheer.

Jaarlijks wordt de begroting opgesteld. De voortgang wordt periodiek besproken via financiële managementrapportages, opgesteld door beleidsmedewerker. Deze rapportages worden met het CvB en financiële commissie RvT besproken. Daarbij is de begroting leidend. De rapportages worden gebruikt om de financiële voortgang van de Stichting met CvB en de werkgroep Financiën van de Raad van Toezicht door te spreken.

Deze werkwijze heeft ertoe geleid dat vanaf het begin van het bestaan van de Stichting er geen tegenvallende financiële resultaten zijn geboekt. Ook frauduleuze zaken zijn niet voorgekomen.

De betalingen geschieden vrijwel altijd op tijd en zijn er nauwelijks betalingsherinneringen. Daarnaast heeft de RvT aangegeven dat de bestedingen doelmatig zijn geweest.

## **Belangrijkste risico's en onzekerheden**

Het grootste risico voor overschrijding van de begroting komt voort uit de inzet van het personeel. Door met weinig personeelsleden te werken gelet op het aantal groepen, kan het voorkomen dat in het kader van frictieformatie er extra personeel is aangesteld. Omdat locatieleiders geen personeel mogen aanstellen en het via de werkgroep personeel van het CvB loopt is het risico verkleind. Ook het bijhouden en rapporteren over de inzet van tijdelijk personeel en eventuele gevolgen voor de werkgevers verplichtingen, door de gemeenschappelijke administratie, levert in ieder geval verkleining op van werkgevers risico's en of onbedoelde werkgeversverplichtingen.

De grootste onzekerheid is de mate waarin het leerlingenaantal daalt. Prognoses vanuit de gemeente, provincie en het CBS worden gehanteerd. Daar zitten verschillen tussen.

Door behoudend het aantal leerlingen te prognosticeren en te hanteren in de begroting werken we aan een zo reëel mogelijke inschatting van de begroting en de planning van de investeringen.

De volgende onverwachte risico's kunnen zich voor doen. Het hoogste risico wordt gevormd door bekostiging samenwerkingsverband. In 2024 is een risico analyse opgesteld door een externe partij. Deze zal jaarlijks geëvalueerd en mogelijks geactualiseerd worden.

Aandachtsgebied	Risico	Maximale impact per risico (a)	Kans dat risico zich voordoet (b)	Hoe anticiperen?
Strategie	Dalende leerlingaantallen (meer dan voorzien)	€ 60.000	2	Formatie, groepsindeling aanpassen.
Financiële positie en financiële verslaggeving	Financiële gevolgen van arbeidsconflicten	€ 75.000	1	
Kwaliteit	Zorgverlening	€ 70.000	4	Professionalisering, gezinsondersteuning en inzet Windkr8
Cybersecurity	Datalek/privacyschending	Impact niet in te schatten	1	Cybersecurity maatregelen nemen en verzekering afsluiten
Operationele activiteiten	Hogere onderhoudslasten door Klimaatakkoord	€ 100.000	3	IHP opstellen en DUMAVA/SIVUS subsidie aanspreken voor duurzaamheidsmaatregelen
Wet -en regelgeving en financiële positie	Tenietdoen vordering op OCW wegens vereenvoudiging bekostiging 2024	€ 200.000	3	
Strategie	Negatieve beoordeling onderwijsinspectie	impact niet in te schatten	1	Het kwaliteitsbeleid wordt aangescherpt
Financiële positie en financiële verslaggeving	Uitkeringsrisico Participatiefonds	€ 50.000	2	Wachtgeldverplichtingen transparant door periodieke rapportage
Financiële positie en financiële verslaggeving	Stijgende prijzen door inflatie, energiecrisis en bouwmaterialen (zonder compensatie)	€ 100.000	3	Meerjarige contracten afsluiten (zoals energie) met vaste prijs

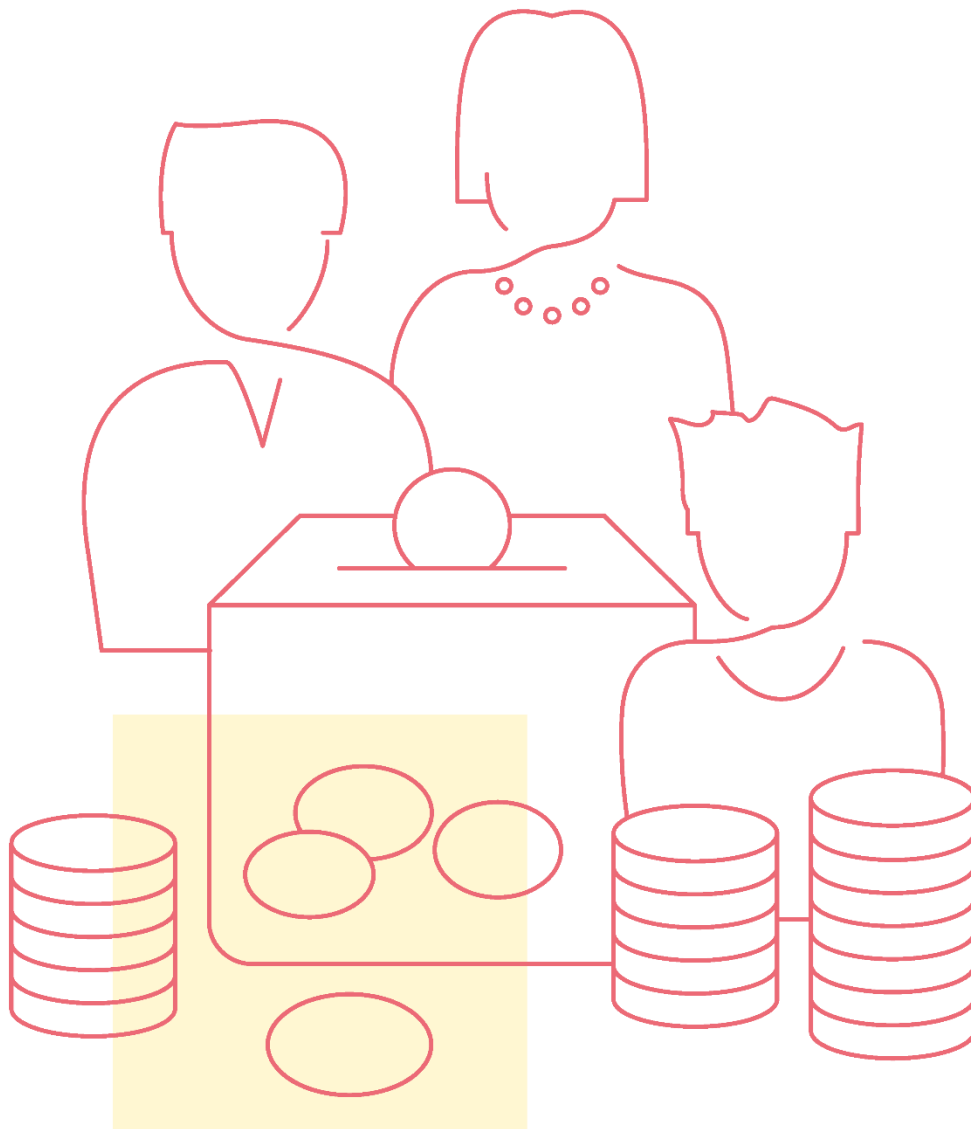
De uiteindelijke gevolgen van een risico kan worden bepaald door de maximale financiële impact te vermenigvuldigen met de kans.

**Kans:**

1. Zeer onwaarschijnlijk > 5%
2. Onwaarschijnlijk 5% <> 10%
3. Waarschijnlijk 10% <> 25%
4. Meer dan waarschijnlijk 25% <> 50%
5. Zeer waarschijnlijk 50% <> 100%

# Verantwoording van de financiën

In dit hoofdstuk wordt de financiële staat van Escaldascholen verantwoord. De eerste paragraaf gaat in op de meerjarige ontwikkelingen. Paragraaf twee geeft een analyse van de staat van baten en lasten en de balans. In de laatste paragraaf komt de financiële positie van de Stichting aan bod.



# ONTWIKKELINGEN IN MEERJARIG PERSPECTIEF

## Leerlingen

	2023 (T-1)	2024 (T)	2025 (T+1)	2026 (T+2)	2027(T+3)
Aantal leerlingen	648	644	643	635	622

Ten opzichte van 2023 is het leerlingaantal met 4 leerlingen gedaald. Op basis van de meest recente prognoses wordt tot en met 2026 eerst een daling en dan een stabilisatie verwacht. Hierbij wordt uitgegaan van de prognoses van de schooldirectie. Dit geeft meer een waarheidsgetrouw beeld dan enkel de geboortecijfers.

## FTE

Aantal FTE	Vorig jaar (T-1)	Verslagjaar (T)	T+1	T+2	T+3
Bestuur / management	2,79	3,62	3,79	3,79	2,79
Onderwijzend personeel	41,14	40,82	41,81	41,46	41,46
Ondersteunend personeel	9,13	10,29	9,48	9,10	9,10
<b>Totaal</b>	<b>53,06</b>	<b>54,73</b>	<b>55,08</b>	<b>54,35</b>	<b>53,35</b>

Het aantal fte houdt rekening met natuurlijk verloop en wordt niet alles herbezet.

## Bezwaar DUO

Per 1 januari 2023 is de bekostiging van het primair onderwijs na wetwijziging vereenvoudigd. Daarmee is de bekostigingssystematiek gewijzigd.

Bij de overgang van de oude naar de nieuwe bekostigingssystematiek zijn schoolbesturen door de regelgeving en besluitvorming van de minister met een groot materieel probleem geconfronteerd. Waar de schoolbesturen in een (school)jaar normaal gesproken 100% aan bekostiging ontvangen, is dat in de overgang naar de nieuwe bekostigingssystematiek circa 93% voor het schooljaar 2022/23. Schoolbesturen in de PO-sector werden daardoor in de periode augustus tot en met december 2022 door de minister met circa 7% gekort op hun bekostiging. Dit komt voor ons schoolbestuur neer op € [229.949.93]. Voorzichtigheidshalve is dit bedrag niet als vordering op de balans per 31 december 2024 opgenomen.

De minister stelt zich op het standpunt dat dit materieel grote probleem voor het schoolbestuur slechts "een boekhoud-technische correctie [is] aangezien de totale bekostiging van het Rijk naar scholen niet wijzigt door de vereenvoudiging". De overgang van een oude naar een nieuwe bekostigingssystematiek is echter niet louter een papieren exercitie; de keuzes die daarbij worden gemaakt hebben werkelijk een negatief effect op het onderwijsproces. De keuze van de minister om de schoolbesturen in 2022 fors minder bekostiging toe te kennen heeft reële consequenties.

Dit betekent concreet dat er in schooljaar 2024-2025 -op basis van GPL onderwijzend personeel van € 86.292- 2,5 fte minder kunnen inzetten, dat er voor € 5.169 minder aan scholing kan worden besteed en er € 6.832 minder aan leermiddelen kan worden besteed om Onderwijs Achterstanden aan te pakken.

Vandaar dat Escaldascholen samen met circa 230 schoolbesturen, juridisch begeleid door advocatenkantoor Stibbe en gecoördineerd vanuit de PO-Raad, gezamenlijk bezwaar hebben gemaakt tegen de beschikkingen voor de laatste vijf maanden van 2022. Dit bezwaar is op 30 november 2022 door de minister ongegrond verklaard. De financiële belangen en de relevante juridische vragen n.a.v. de beslissing op bezwaar van de minister zijn het volgens ons waard om de kwestie aan een onafhankelijke partij, zijnde de bestuursrechter, voor te leggen. De rechtbank heeft op 21 juni 2024 het beroep van 222 schoolorganisaties gegrond verklaard. Zij zijn onderwijsbekostiging misgelopen in de overgangperiode (augustus – december 2022) voorafgaand aan de vereenvoudiging van de bekostiging in het primair onderwijs. De rechtbank gaf de schoolbesturen gelijk en oordeelde dat de staatssecretaris het tekort moet aanvullen. De staatssecretaris is tegen die uitspraak in hoger beroep gegaan. Op het moment van schrijven loopt de hogerberoepsprocedure nog. De zitting staat gepland voor het najaar van 2025.

# STAAT VAN BATEN EN LASTEN EN BALANS

## Staat van baten en lasten

	(T-1)	Begroting verslagjaar (T)	Realisatie verslagjaar (T)	T+1	T+2	T+3	Vershil verslagja ar t.o.v. begroting	Vershil verslagja ar t.o.v. vorig jaar
<b>BATEN</b>								
Rijksbijdragen	5.746.432	5.619.911	6.071.327	5.834.252	5.688.431	5.616.168	409.110	377.265
Overige overheids- bijdragen en subsidies	99.414	-	40.652	-	-	-	99.414	-47.738
Overige baten	67.828	19.342	46.512	19.769	19.769	19.769	16.075	41.552
<b>TOTAAL BATEN</b>	<b>5.913.673</b>	<b>5.639.253</b>	<b>6.158.491</b>	<b>5.854.022</b>	<b>5.708.201</b>	<b>5.635.073</b>	<b>524.599</b>	<b>371.078</b>
<b>LASTEN</b>								
Personeelslast en	4.986.019	4.982.909	5.369.054	5.327.972	5.278.174	5.159.521	351.527	622.049
Afschrijvingen	107.925	107.113	101.309	103.864	97.594	97.922	-19.415	-14.033
Huisvestingslas ten	402.158	339.131	402.265	376.881	363.228	361.244	101.905	-40.825
Overige lasten	558.986	493.460	597.377	470.636	453.857	457.444	40.469	44.965
<b>TOTAAL LASTEN</b>	<b>6.055.088</b>	<b>5.922.613</b>	<b>6.470.005</b>	<b>6.279.353</b>	<b>6.192.853</b>	<b>6.076.130</b>	<b>478.033</b>	<b>615.702</b>
<b>SALDO</b>								
Saldo baten en lasten	-141.415	-283.360	-311.514	-425.331	-484.652	-440.193	50.133	-241.077
Saldo financiële baten en lasten	107.732	87.195	120.826	118.195	100.295	80.855	109.237	100.712
Saldo buitengewon e baten en lasten	0	0	0	0	0	0	0	0
<b>TOTAAL RESULTAAT</b>	<b>-33.683</b>	<b>-196.165</b>	<b>-190.688</b>	<b>-307.136</b>	<b>-384.357</b>	<b>-359.338</b>	<b>159.681</b>	<b>-140.365</b>

### Analyse van de verschillen tussen de realisatie 2024 en de begroting 2024

Het begrote resultaat over 2024 bedroeg € -196.165. Over dit jaar is € -/ - 190.688 gerealiseerd. Het eigen vermogen bedraagt per 31-12-2024 € 2.813.870. Dit bedrag is vrij besteedbaar.

Het resultaat van de jaarrekening 2024 is € 5.478 positiever dan begroot.

Hierna volgt een toelichting van de posten waarbij de realisatie 2024 minimaal 10 % afwijkt t.o.v. de begroting 2024, alsook de posten die minimaal € 50.000 afwijken van de begroting.

#### Baten

##### Rijksbijdragen

De Rijksbijdragen bedragen € 6.071.327 en zijn daarmee € 451.000 hoger dan begroot.

- Er is € 305.000 meer aan Lumpsum ontvangen mede wegens een bijstelling van de variabelen wegens indexering salarissen (€ 70.000). Hiertegenover staan ook extra salarislasten (in = uit).
- Wegens vrijval subsidie Basisvaardigheden tbv bestemmingsreserve is er € 220.000 extra aan rijksbijdragen.
- Daarnaast is er € 19.000 meer aan groeibekostiging gerealiseerd wegens niet begroot.

#### Overige overheidsbijdragen

-Er is € 40.000 van Gemeente Sluis ontvangen voor pilot logopedische ondersteuning. Hier tegenover staan ook evenveel lasten (in=uit).

#### Overige baten

De overige baten wijken € 27.000 positief af van de begroting.

-Voor reizen en excursies is € 16.000 gespendeerd, hier tegenover staan ook evenveel lasten. Dit was niet begroot.

-Daarnaast is er € 10.000 meer aan verhuur baten gegenereerd, wegens te laag begroot.

#### Lasten

##### Personeelslasten

Per saldo wordt er € 386.000 meer uitgegeven dan begroot aan Personele lasten.

Personele lasten bestaan uit twee componenten.

De grootste component is Salarislasten.

-Escaldascholen heeft over 2024 € 150.000 meer (som van lonen en salarissen en uitkeringen 2024-, minus lonen en salarissen begroot 2024) uitgegeven aan salarislasten dan begroot.

\*De indexering van de Rijksbijdragen van € 70.000 is integraal ingezet voor indexering salarislasten.

\*Er is 1,0 fte meer ingezet dan begroot, (0,26 fte OP en 0,77 fte OOP) vanuit NPO middelen.

De tweede component is Overige Personele lasten.

Hieraan wordt € 235.000 meer uitgegeven dan begroot.

- Voor voorziening jubilea is er € 13.000 meer gedoteerd dan begroot.

- Cursuslasten zijn € 200.000 hoger dan begroot. In onderstaand overzicht is aangegeven waaraan de cursuslasten zijn besteed.

Rijlabel	Som van Saldo	Verbijzondering
0	82.778	regulier
40150	15.167	zij instroom
40300	5.478	NPO
40800	90.206	Basisvaardigheden
40900	41.152	Logopedische ondersteuning
<b>Eindtotaal</b>	<b>234.781</b>	

Tegenover € 150.000 van de cursuslasten staan ook extra baten. Dit is budgettair neutraal. Van de reguliere cursuslasten is er € 30.000 besteed aan bijscholing CvB in afstemming met RvT, dit was niet begroot.

#### Afschrijvingen

De afschrijvingen zijn € 5.000 lager dan begroot. Dit is een marginaal verschil welke geen verdere toelichting behoeft.

#### Huisvestingslasten

De huisvestingslasten zijn € 63.000 hoger dan begroot. Er is met name door vernieuwd schoonmaakcontract € 29.000 overschrijding, hiermee was bij het gunnen van de opdracht rekening gehouden. De onderhoudskosten zijn € 15.000 hoger dan begroot, wegens achterstallig onderhoud.

#### Overige lasten

De overige lasten zijn € 103.000 hoger dan begroot.

\*Er is € 57.000 meer uitgegeven aan leermiddelen. Deze stijging wordt voor een deel veroorzaakt door licenties. Vanaf 2025 wordt met een normbedrag per leerling gewerkt als budget, ook voor licenties.

\*De lasten voor reizen en excursies zijn € 17.000 hoger dan begroot, hier staan evenveel baten tegenover.

### **Financiële baten**

De financiële baten zijn 33.000 hoger dan begroot.

### **Financiële lasten**

De financiële lasten zijn conform begroting.

### **Analyse van de verschillen tussen de realisatie (2024 en realisatie (2023)**

Het resultaat over 2024 is € 157.000 negatiever dan het resultaat over 2023.

Hierna volgt een toelichting van de posten waarbij de realisatie 2024 minimaal 10 % afwijkt t.o.v. de realisatie 2023, als ook bedragen die meer dan € 50.000 afwijken van vorig kalenderjaar.

#### Baten

##### **Rijksbijdragen**

De Rijksbijdragen zijn € 325.000 hoger dan in 2023.

-Door de indexering en bijstelling variabelen is er € 325.000 meer aan Rijksbijdragen gegenereerd. Ook de vrijval basisvaardigheden heeft hier invloed op.

##### **Overige overheidsbijdragen**

De overige overheidsbijdragen zijn € 58.000 lager ten opzichte van 2023.

-In 2024 is er geen subsidie meer ontvangen vanuit Samenwerkingsverband voor projecten of pilots. Dit in tegenstelling tot 2023.

##### **Overige baten**

De overige baten zijn 21.000 lager dan in 2023. Dit komt doordat er in 2023 nog een laatste afrekening terugontvangen is van TCOZ voor vervangingspool. Dit is inmiddels afgerond en niet meer van toepassing.

#### Lasten

##### **Personeelslasten**

Er is € 383.000 meer uitgegeven aan personeelslasten in 2024 dan in 2023. Dit als gevolg van salarisindexering en hogere cursuslasten.

##### **Afschrijvingen**

In 2024 is er € 6.000 minder afgeschreven dan in 2023. Dit behoeft geen verdere toelichting.

##### **Huisvestingslasten**

De huisvestingslasten zijn vergelijkbaar met die uit 2023.

##### **Overige lasten**

De overige lasten zijn € 38.000 hoger dan in 2023. Dit verschil valt binnen de 10% marge en zal niet verder toegelicht worden.

### **Financiële baten en lasten**

Er is € 13.000 meer aan rentebaten in 2024, wegens hogere creditrente dan begroot.

#### Meerjarenbegroting:

De meerjarenbegroting zoals hier gepresenteerd is gebaseerd op de 'MJB 2025-2029' van Escaldascholen. Deze meerjarenbegroting laat over de periode van 2023 tot en met 2029 (7 jaren) een cumulatief exploitatiesaldo zien van +/- € 1.9 miljoen. Hier staat tegenover dat in 2017 eenmalig € 1,7 miljoen is ontvangen. Zoals in iedere meerjarenbegroting ligt een aantal variabelen ten grondslag aan deze cijfers. Escaldascholen heeft een duidelijke financiële bandbreedte. Met andere woorden: "wat is de absolute ondergrens en wat de absolute bovengrens?" Dit is de speelruimte binnen het geldende financiële kader van Escaldascholen. Indien bijvoorbeeld de leerlingprognoses meer dalen dan verwacht, dan komt de 'buffer', die noodzakelijk is om de onderwijskwaliteit te houden onder druk. De Stichting behoudt de mogelijkheid om jaarlijks de formatie bij te stellen.

Het saldo van baten loopt -net als de personele lasten- op termijn terug. Dit als gevolg van daling leeringaantal en wegens niet (volledig) herbezetten van natuurlijk verloop (AOW).

## Balans in meerjarig perspectief

	Realisatie vorig jaar (T- 1)	Realisatie verslagjaar (T)	Begroting T+1	Begroting T+2	Begroting T+3
<b>ACTIVA</b>					
VASTE ACITVA					
Materiële vaste activa	470.729	467.094	489.417	475.823	490.151
Totaal vaste activa	470.729	467.094	489.417	475.823	490.151
VLOTTENDE ACTIVA					
Vorderingen	86.985	77.199	78.899	78.899	78.899
Liquide middelen	3.369.647	3.075.668	2.642.398	2.275.883	1.910.149
Totaal vlottende activa	3.456.631	3.152.867	2.721.297	2.354.782	1.989.048
<b>TOTAAL ACTIVA</b>	<b>3.927.360</b>	<b>3.619.961</b>	<b>3.210.714</b>	<b>2.830.605</b>	<b>2.479.200</b>
<b>PASSIVA</b>					
EIGEN VERMOGEN					
Algemene reserve	2.436.015	2.593.673	2.492.734	2.108.377	1.749.038
Bestemmingsreserves	568.542	220.197	0	0	0
Totaal eigen vermogen	<b>3.004.558</b>	<b>2.813.870</b>	<b>2.492.734</b>	<b>2.108.377</b>	<b>1.749.038</b>
VOORZIENINGEN	281.340	212.210	261.783	266.031	273.964
KORTLOPENDE SCHULDEN	641.466	593.884	456.197	456.197	456.197
<b>TOTAAL PASSIVA</b>	<b>3.927.360</b>	<b>3.619.961</b>	<b>3.210.714</b>	<b>2.830.605</b>	<b>2.479.200</b>

### Toelichting op de balans en de vermogenspositie per balansdatum

Een toelichting op de balans zal hieronder worden gegeven. De vermogenspositie van ons bestuur is in 2024 achteruit gegaan t.o.v. 2023. Het balanstotaal is met € 307.000 afgenomen.

Aan de activazijde van de balans wordt het verschil veroorzaakt door:

- Een daling van de post materiële vaste activa met € 3.000. Dit wordt veroorzaakt doordat er in 2024 minder is aangeschaft (€ 98.000) dan afgeschreven (€ 101.000),
- Een daling van de liquide middelen van € 294.000. Dit komt met name door een negatief saldo baten en lasten.

Aan de passivazijde van de balans wordt het verschil met name veroorzaakt door:

- een daling van het eigen vermogen (€1.903.000) veroorzaakt door het negatieve resultaat van het boekjaar 2024;
- daarnaast zijn voorzieningen € 69.000 afgenomen, als gevolg van stelselwijziging voorziening groot onderhoud;
- een afname van de post kortlopende schulden van 47.000. Deze afname wordt vooral veroorzaakt door: vrijval subsidie basisvaardigheden.

Het eigen vermogen bestaat uit een algemene reserve en een aantal bestemmingsreserves.

-De bestemmingsreserve NPO is in 2022 gevormd wegens niet bestede middelen die in 2022 en 2023 zijn ontvangen. De bestemmingsreserve wordt komend jaar gebruikt voor dekking van personele kosten in het kader van de NPO. In 2024 is er € 206.000 aan onttrokken.

-De bestemmingsreserve Basisvaardigheden is in 2023 gevormd wegens niet bestede middelen die in 2023 zijn ontvangen. De bestemmingsreserve wordt komend jaar gebruikt voor dekking van materiele kosten in het kader van de Basisvaardigheden. In 2024 is er € 96.000 aan onttrokken.

-De bestemmingsreserve Startgroepen is gevormd ter dekking van de kosten voor het project kraamkamer gedurende de periode januari 2022 tot uiterlijk augustus 2025. In 2024 is een bedrag van € 46.000 onttrokken aan de bestemmingsreserve.

Meerjaren:

- de activa zullen min of meer gelijke tred houden komende jaren;

- vorderingen komen met vervallen ocw vordering per 2024 een stuk lager uitkomen (zie hiervoor continuïteit paragraaf)
- door negatieve meerjaren exploitatie zullen zowel liquide middelen en eigen vermogen verder dalen;
- saldo voorzieningen laat een stabiel beeld zien;
- saldo kortlopende schulden zal gelijke trede houden met actueel saldo.

## FINANCIËLE POSITIE

### Kengetallen

Kengetal	Realisatie Vorig jaar (T-1)	Realisatie Verslag-jaar (T)	Begroting T+1	Begroting T+2	Begroting T+3	Signaleringswaarde
<b>Solvabiliteit</b> (Eigen vermogen + voorzieningen) / Balanstotaal	76,50	77,7	78,00	74,00	71,00	Ondergrens: < 0,3
<b>Weerstandvermogen</b> Eigen vermogen / totale baten (incl. financiële baten)	44,00	38,76	34,00	29,00	22,00	Ondergrens: < 0,05
<b>Liquiditeit</b> Vlottende activa / Kortlopende schulden	5,39	5,31	5,97	5,16	4,36	Ondergrens: 1.0 (bij totale baten tussen €3 mln en €12 mln).
<b>Rentabiliteit</b> Resultaat / totale baten (incl. financiële baten) * 100%	-0,60	-3,10	-3,00	-4,00	-7,00	Afhankelijk van de financiële positie
<b>Normatief eigen vermogen</b> (o.b.v. signaleringswaarde OCW) (Feitelijk publiek eigen vermogen -/- Signaleringswaarde publiek eigen vermogen) / totale baten	3,00	2,76	2,45	2,07	1,71	Bovengrens: > 1,0

### Toelichting op de financiële positie

De financiële positie van de stichting is gezond. De kengetallen voor solvabiliteit en liquiditeit bewegen zich boven de grenzen die door de Inspectie van het Onderwijs worden gehanteerd. Hierin wordt de komende jaren wel een daling verwacht.

Het normatief eigen vermogen boven de 1,0 geeft aan dat er sprake is van bovenmatig eigen vermogen. Dit neemt de komende jaren af zoals ook te zien is in de meerjarenbegroting. In 2029 is het normatief eigen vermogen nog 1,1. De oorzaak van de huidige 2,5 normatief eigen vermogen ligt in het feit dat er in 2017 eenmalige subsidie van € 1,7 miljoen is uitgekeerd door OCW aan de Stichting (in plaats van uit te smeren over 6 jaar fusiecompensatie). Daarnaast is er gedurende 2021-2024 € 600.000 aan NPO middelen ontvangen van OCW. Van deze middelen is er € 320.000 in bestemmingsreserve geplaatst, wegens te korte tijdspanne om zaken te realiseren alsook er sprake is van personeelstekort. Doordat er voor komende jaren een sprake is van een negatief exploitatieresultaat gaat het normatief eigen vermogen in 2029 naar 1,1, waardoor er bijna geen sprake meer is van zogenaamd bovenmatig vermogen.

De saldi voor liquide middelen en eigen vermogen lopen als gevolg van negatieve exploitatiesaldi komende jaren verder terug. De saldi voor voorzieningen kortlopende schulden blijft op hetzelfde niveau. Dat geldt ook voor de vorderingen. De saldi van vaste activa schommelen wat afhankelijk van het investeringsbeleid per jaar.

# Verslag intern toezicht

## SAMENSTELLING INTERN TOEZICHT

Naam	Functie	Nevenfuncties betaald / onbetaald	Aandachtsgebied en / of commissies*	Rooster van optreden
Mw.Ir. L. D'Hoore	Vice-voorzitter	Docent Scalda		31-12-2024
Mw. M. Hamelink	Lid	Discipline leader HR	Renumeratie	31-12-2026
Mw. Drs. M. de Meijer-Boerjan	Lid	Manager HAP	Financiën	31-12-2025
Dhr. W. Steenbeek	Lid	Programmabeheerser bij Provincie Zeeland	Financiën	31-12-2026*
Dhr. Mr. J. Schaalje	Voorzitter	Gepensioneerd, bestuursvoorzitter Ledeltheater	Renumeratie	31-12-2025
Mw. A. Verhage	Lid	Professor Criminologie, Universiteit Gent		31-5-2028*
Dhr. H. Krocke	Lid	Training en - educatieconsultant	Financiën/renumeratie	31-5-2028*
Dhr. H. Willemstijn	Vice-voorzitter	Gepensioneerd		31-5-2028*

*\*nog verlenging termijn mogelijk*

De leden van Raad van Toezicht krijgen een vergoeding. De voorzitter ontvangt € 5.000. De overige leden ontvangen € 4.000 per jaar.

### HOE HET TOEZICHT IS VORMGEGEVEN

De nieuwe structuur van het interne toezicht is ingevoerd. Zo is de renumeratiecommissie twee keer bij elkaar geweest: een keer in het voorjaar voor de planningsgesprekken en een keer in het najaar voor de beoordelingsgesprekken. Dit laatste aan de hand van het vastgestelde beoordelingskader. Verder is de financiële werkgroep vier keer bijeen geweest.. Voor het overige zijn er werkvergaderingen en themabijeenkomsten vrijwel in voltalligheid gehouden.

In 2024 zijn er drie nieuwe leden van de RvT benoemd. De selectie heeft plaatsgevonden aan de hand van de vastgestelde profielschets. Hierdoor is de benodigde deskundigheid gewaarborgd en is de RvT weer op sterkte. Daarnaast is er opnieuw een cursus toezicht georganiseerd en heeft de Raad gereflecteerd op het eigen functioneren onder leiding van het bureau B&T. Het eigen functioneren is geëvalueerd, daarnaast heeft zelfevaluatie plaatsgevonden onder leiding van B&T.

De RvT en De GMR hebben twee vergaderingen gehouden. Daarnaast is regelmatig een lid van de RvT aangeschoven bij het overleg van de GMR.

In 2024 heeft de RvT schoolbezoeken afgelegd.

Ook in 2024 zijn de uitgangspunten van de Raad van Toezicht dat er kwalitatief goed onderwijs is geboden, "het geld het kind volgt", en er zorgvuldig met grote en kleine mensen wordt omgegaan, gerealiseerd.

Daarnaast heeft de Raad van Toezicht toegezien op:

- omgang met code goed bestuur;
- evaluatie van het uitvoerend bestuur;
- goedkeuring bestuursreglement;
- naleving door het bestuur van wettelijke verplichtingen (code goed bestuur)
- benoeming externe accountant;
- rechtmatige verwerving en doelmatig en rechtmatige bestemming van de middelen.

Expliciet betekent het dat ieder kwartaal een gedetailleerde rapportage wordt doorgesproken over de uitgaven en de noodzaak daarvan, de controle (werkwijze) op de uitgaven en de resultaten van de controle. Er zijn in 2024 geen onzorgvuldige uitgaven gedaan. De uitgaven waren alle doelmatig en rechtmatig. Daarnaast wordt in de werkgroep financiën de meerjarenbegroting en de begroting voor het jaar daarop voorbereid. Er is geen vermenging van een bestuursfunctie met een toezichthoudende functie bij andere onderwijssector aan de orde. De leden van de RvT opereren onafhankelijk. Er is voldaan aan de bepalingen rond onafhankelijkheid en er is geen sprake geweest van tegenstrijdige belangen binnen de stichting en de toezichthouders.

Wij zijn er ons van bewust dat de nieuwe structuur een andere rol van de RvT vereist. Bij functionerings- en beoordelingsgesprekken van het CvB halen wij onze informatie ook uit de organisatie zoals gesprekken met de locatieleiders en schoolteams.

Als RvT hebben we naast de reguliere werkgroepen periodiek overleg met het CvB. Wij letten daarbij scherp op de doelstellingen van de Stichting en de uitgangspunten van de transitie. Zowel RvT als het CvB zijn tevreden met de resultaten van dit overleg en de daaruit voortvloeiende acties.

#### TOELICHTING OP GEGEVEN ADVIEZEN

In 2024 zijn de volgende wettelijke taken uitgevoerd door de Raad van Toezicht:

- de jaarbegroting is goedgekeurd (en voorbereid in de werkgroep financiën)
- de meerjarenbegroting is vastgesteld (en voorbereid in de werkgroep financiën)
- Passend Onderwijs besproken (en gemonitord in de werkgroep onderwijs)
- De algemene ontwikkeling van de Stichting (leerlingenaantal, onderwijskwaliteit, transitie)
- Risico's naar de toekomst: zowel financieel als onderwijskundig/onderwijskwaliteit (de risico's zijn op beide gebieden klein en bekend) ,

-in 2024 is de beloning van CvB leden binnen WNT normen gebleven. Hier is geen apart remuneratierapport voor opgesteld.

In 2024 is de Raad van Toezicht 5 keer bij elkaar gekomen in werkvergaderingen (volledig aanwezig). Daarin zijn besproken: de stand van zaken van de Stichting op alle beleidsgebieden, de transitie, de impact van de pandemie, de Public Relations van de Stichting, de begroting 2024 en het jaarverslag 2023.

# JAARREKENING

## Financiële kengetallen

Aan de hand van de jaarrekening kan een aantal kengetallen en ratio's worden berekend die verder inzicht kunnen geven in de gevolgen van het gevoerde beleid over het boekjaar en waardoor het beeld uit de jaarrekening kan worden verduidelijkt.

<b>Kengetallen</b>	2024	2023
<u>Solvabiliteit</u>	83,6%	83,7%
<u>Solvabiliteit excl. Voorzieningen</u>	77,7%	76,5%
<u>Liquiditeit (quick ratio)</u>	5,31	5,39
<u>Normatief eigen vermogen</u>	2,76	3,00
<u>Rentabiliteit</u>	-3,1%	-0,6%
<i>Verhouding exploitatieresultaat en de totale baten.</i>		
Dit heeft betrekking op het rendement en geeft aan of er sprake is van een positief dan wel negatief exploitatieresultaat. Daarbij wordt uitgegaan van de gewone bedrijfsvoering. Het wordt berekend door het resultaat (het "exploitatiesaldo") te delen door de totale baten van de bedrijfsvoering.		
<u>Kapitalisatiefactor inclusief privaat</u>	57,61%	65,18%
<i>De kapitalisatiefactor geeft een indicatie of het totale vermogen van de organisatie niet of inefficiënt wordt benut voor de uitvoering van de taken van de organisatie. De kapitalisatiefactor wordt bepaald door het totale kapitaal minus de gebouwen en terreinen te delen door de totale baten inclusief de financiële baten.</i>		
De volgende % worden hierbij ter indicatie gehanteerd:		
35% bovengrens grote besturen (>8mln omzet)		
60% voor kleine besturen (% 5mln omzet)		
Aantal leerlingen per teldatum 1-2 (t-1)	644	648
Aantal fte (incl. vervanging)	55,09	53,24
<u>Totale Personeelskosten per fte</u>	€ 97.460	€ 93.652
<u>Percentage totale personeelskosten t.o.v. de totale lasten</u>	83,0%	82,3%

# A1 Grondslagen

## 1 Algemeen

### *Activiteiten van het bevoegd gezag*

In deze jaarrekening zijn de activiteiten van de Stg Escaldascholen en van de onder deze rechtspersoon vallende scholen (zie gegevens rechtspersoon) verantwoord.

De Stichting Openbaar Primair Onderwijs in de Gemeente Sluis (Escaldascholen) heeft haar zetel in Oostburg te weten Nieuwstraat 50C, 4501 BE en is ingeschreven bij het handelsregister onder nummer 22062629.

### *Grondslagen voor de jaarrekening*

De jaarrekening is opgesteld met inachtneming van de bepalingen opgenomen in de Ministeriële Richtlijn jaarverslaggeving onderwijs.

Hierbij wordt aansluiting gezocht bij de bepalingen van Boek 2 titel 9 van het Burgerlijk Wetboek en de Richtlijnen voor de jaarverslaggeving waaronder Richtlijn 660 Onderwijsinstellingen, Jaarrekening wordt opgesteld o.b.v. continuïteitsveronderstelling.

Activa en passiva, met uitzondering van het eigen vermogen, worden in het algemeen gewaardeerd tegen de verkrijgings- of vervaardigingsprijs of de actuele waarde. Indien geen specifieke waarderingsgrondslag is vermeld, vindt waardering plaats tegen verkrijgingsprijs.

Baten en lasten worden toegerekend aan het jaar waarop ze betrekking hebben. Winsten worden slechts opgenomen voor zover zij op balansdatum zijn gerealiseerd. Verplichtingen en mogelijke verliezen die hun oorsprong vinden voor het einde van het verslagjaar, worden in acht genomen indien zij voor het opmaken van de jaarrekening bekend zijn geworden.

De in de jaarrekening opgenomen bedragen luiden in hele euro's.

### *Vergelijkende cijfers*

Voor zover van toepassing zijn ter vergelijking de realisatiecijfers opgenomen van het voorgaande jaar, alsmede de cijfers van de meest recente, vastgestelde versie van de begroting van het verantwoordingsjaar.

### *Gebruik van schattingen*

De opstelling van de jaarrekening vereist dat het bestuur oordelen vormt en schattingen en veronderstellingen maakt die van invloed zijn op de toepassing van grondslagen en gerapporteerde waarde van activa en passiva en van baten en lasten.

Schattingen hebben betrekking op:

- de waardering van materiele vaste activa, waaronder de gehanteerde afschrijvingstermijnen;
- de bepaling van personele voorzieningen.
- de bepaling van de voorziening groot onderhoud

De daadwerkelijke uitkomsten kunnen afwijken van deze schattingen. De schattingen en onderliggende veronderstellingen worden voortdurende beoordeeld. Herzieningen van schattingen worden opgenomen in de periode waarin de schatting wordt herzien en in toekomstige perioden waarvoor de herziening gevolgen heeft.

## 2 Grondslagen voor waardering van activa en passiva

### *Materiële vaste activa*

De materiële vaste activa worden gewaardeerd tegen de verkrijgingsprijs, verminderd met de cumulatieve afschrijvingen en indien van toepassing met bijzondere waardeverminderingen. De afschrijvingen worden gebaseerd op de geschatte economische levensduur en worden berekend op basis van een vast percentage van de verkrijgingsprijs, rekening houdend met een eventuele restwaarde.

### *Eigendom*

Schoolgebouwen, waarvan het juridisch eigendom berust bij de stichting en het economisch eigendom bij de gemeente, zijn niet in de balans opgenomen. Eventuele bruikleenscholen zijn eveneens niet verwerkt.

### *Vorderingen en overlopende activa*

De vorderingen en overlopende activa worden bij de eerste verwerking opgenomen tegen de reële waarde en vervolgens gewaardeerd tegen geamortiseerde kostprijs. De reële waarde en geamortiseerde kostprijs zijn gelijk aan de nominale waarde.

De vorderingen en overlopende activa hebben een looptijd korter dan een jaar, tenzij dit bij de toelichting op de balans anders is aangegeven.

### *Liquide middelen*

Liquide middelen zijn gewaardeerd tegen nominale waarde. Liquide middelen die niet ter directe beschikking staan worden verwerkt onder de vorderingen. Liquide middelen die gedurende langer dan 12 maanden niet ter directe beschikking staan, worden verwerkt onder de financiële vaste activa.

### *Financiële instrumenten*

De stichting heeft geen complexe financiële instrumenten behoudens primaire financiële instrumenten, zoals vorderingen en schulden. Voor de grondslagen van primaire instrumenten wordt verwezen naar de behandeling per balanspost.

Escaldascholen maakt bij de uitvoering van haar activiteiten gebruik van uiteenlopende financiële instrumenten die Escaldascholen blootstellen aan markt- en/of krediet. Dit betreffen financiële instrumenten die in de balans zijn opgenomen zoals debiteuren, overige vorderingen, liquide middelen, crediteuren en overige schulden. Escaldascholen heeft de procedure en gedragslijnen om de omvang van het kredietrisico te beperken en handelt niet in aandelen, obligaties en derivaten.

De reële waarde van een financieel instrument is het bedrag waarvoor een actief kan worden verhandeld of een passief kan worden afgewikkeld tussen ter zake goed geïnformeerde partijen, die tot een transactie bereid en van elkaar onafhankelijk zijn. De reële waarde van niet-beursgenoteerde financiële instrumenten wordt bepaald door de verwachte kasstromen contant te maken tegen een disconteringsvoet die gelijk is aan de geldende risicovrije marktrente voor de resterende looptijd vermeerderd met krediet- en liquiditeitsopslagen.

#### *Algemene reserve publiek*

De algemene reserve vormt een buffer ter waarborging van de continuïteit van de Stg Escaldascholen.

Deze wordt opgebouwd uit de resultaatbestemming van overschotten welke ontstaan uit het verschil tussen de toegerekende baten en werkelijk gemaakte lasten. In geval van een tekort wordt dit resultaat ten laste van de algemene reserve gebracht.

#### *Voorzieningen*

De voorzieningen worden gevormd voor verplichtingen die op balansdatum bestaan waarbij het waarschijnlijk is dat een uitstroom van middelen noodzakelijk is, waarvan de hoogte redelijkerwijs geschat kan worden en voor zover deze verplichtingen en risico's niet op activa in mindering zijn gebracht.

Eveneens worden voorzieningen gevormd voor verliezen die naar waarschijnlijkheid in de toekomst zullen worden geboekt maar die voortkomen uit risico's die op balansdatum aanwezig zijn. Voorzieningen kunnen worden gevormd ter egalisatie van kosten waarbij een deel van de in de toekomst te verwachten uitgaven zijn oorsprong heeft voor balansdatum.

#### *Voorziening groot onderhoud (stelselwijziging)*

Met ingang van 1 januari 2024 heeft een stelselwijziging plaatsgevonden. De wijziging betreft de waardering van de voorziening groot onderhoud. Tot en met boekjaar 2023 is de voorziening groot onderhoud gewaardeerd op basis van de te verwachten kosten over een reeks van jaren op basis van een onderhoudsplan. Met ingang van boekjaar 2024 wordt de voorziening groot onderhoud gewaardeerd volgens de componentenmethode. De reden van de stelselwijziging is de wijziging in de wet- en regelgeving met betrekking tot de voorziening groot onderhoud. Het eigen vermogen per 1 januari 2024 was voor stelselwijziging: € 3.004.558

Het eigen vermogen per 1 januari 2024 is na stelselwijziging: € 3.037.255

De dotatie in 2024 zou op basis van oude systematiek € 20.000 zijn en bedraagt o.b.v. de componentenmethode nu € - /- 32.001

#### *Voorziening ambtsjubileum*

Op basis van Richtlijn 271 van de Raad van de Jaarverslaggeving is een voorziening opgenomen voor verplichtingen uit hoofde van toekomstige uitkeringen bij ambtsjubilea van personeelsleden.

De voorziening is opgenomen tegen contante waarde van de toekomstige uitbetalingen en is afhankelijk van de ingeschatte blijfkans, gemiddelde salarisstijging en disconteringsvoet. De werkelijke jubilea-uitkeringen worden ten laste van deze voorziening gebracht.

De disconteringsvoet is in 2023 aangepast (2,6%) op basis van het geldende marktrentepercentage en is ongewijzigd in 2024.

#### *Kortlopende schulden*

Dit betreffen schulden met een op balansdatum resterende looptijd van ten hoogste één jaar. Kortlopende schulden worden bij eerste verwerking gewaardeerd tegen reële waarde en vervolgens gewaardeerd tegen geamortiseerde kostprijs. De reële waarde en geamortiseerde kostprijs zijn gelijk aan de nominale waarde van de schuld.

#### *Overlopende passiva*

De overlopende passiva betreffen vooruit ontvangen bedragen die aan opvolgende perioden worden toegerekend en nog te betalen bedragen, voor zover ze niet onder andere kortlopende schulden zijn te plaatsen.

### 3 Grondslagen voor bepaling van het resultaat

#### Algemeen

Het resultaat wordt bepaald als verschil tussen de baten en alle hiermee verbonden, aan het verslagjaar toe te rekenen lasten. De baten en lasten worden toegerekend aan de verslagperiode waarop deze betrekking hebben.

#### Rijksbijdragen

Onder de Rijksbijdragen worden de vergoedingen voor de exploitatie opgenomen verstrekt door het Ministerie van OCW. De ontvangen rijksbijdragen uit hoofde van de basisbekostiging (lumpsum) worden in het jaar waarop de toekenning betrekking heeft, volledig verwerkt als baten in de staat van baten en lasten.

Geoordeelde OCW-subsidies (doelsubsidies met verrekeningsclausule) worden ten gunste van de staat van de baten en lasten verantwoord in het jaar waarvan de gesubsidieerde lasten komen. Niet bestede middelen worden verantwoord onder de overlopende passiva zolang de bestedingstermijn niet is verlopen.

Indien deze bijdragen betrekking hebben op een specifiek doel en er sprake is van bestedingsverplichtingen, worden deze naar rato van de verrichte werkzaamheden als baten verantwoord. Indien toegekende gelden betrekking hebben op een specifiek doel, maar geen sprake is van bestedingsverplichtingen, worden de ontvangen gelden als baten verantwoord in het jaar waarop de gelden betrekking hebben, tenzij toerekening naar schooljaar plaatsvindt (in plaats van per kalenderjaar) of tenzij sprake is van een concreet bestedingsplan voor de periode na balansdatum.

De doorbetaalde rijksbijdragen vanuit samenwerkingsverband worden ten gunste van de staat van baten en lasten verantwoord in het jaar van toewijzing, tenzij toerekening naar schooljaar plaatsvindt (in plaats van per kalenderjaar) of tenzij sprake is van een concreet bestedingsplan voor de periode na balansdatum.

Niet bestede middelen worden verantwoord onder de kortlopende schulden zodra de bestedingstermijn is verlopen op balansdatum. Niet geoordeelde OCW-subsidies met een vrij besteed overschot (doelsubsidies zonder verrekeningsclausule) worden in beginsel direct ten gunste van de staat van baten en lasten verantwoord.

#### *Overige overheidsbijdragen*

Onder de overige overheidsbijdragen worden de vergoedingen opgenomen verstrekt door gemeente, provincie of andere overheidsinstellingen. De overige overheidsbijdragen worden toegerekend aan het verslagjaar waarop ze betrekking hebben.

#### *Overige baten*

Onder de overige baten worden de vergoedingen opgenomen die niet verstrekt zijn door OCW, gemeenten, provincie of andere overheidsinstellingen. De overige baten worden toegerekend aan het verslagjaar waarop ze betrekking hebben.

### *Personele lasten*

Onder de personele lasten worden de lasten opgenomen van de personeelsleden die in dienst zijn van de rechtspersoon, alsmede de overige personele lasten die betrekking hebben op onder andere het inhuren van extra personeel, scholingskosten en bedrijfsgezondheidszorg.

De beloningen van het personeel worden als last in de staat van baten en lasten verantwoord in de periode waarin de arbeidsprestatie wordt verricht en, voor zover nog niet uitbetaald, als verplichting op de balans opgenomen. Als de reeds betaalde bedragen de verschuldigde beloningen overtreffen, wordt het meerdere opgenomen als een overlopend actief voor zover er sprake zal zijn van terugbetaling door het personeel of van verrekening met toekomstige betalingen door de vereniging.

Voor de beloningen met opbouw van rechten, sabbatical leave, bonussen worden de verwachte lasten gedurende het dienstverband in aanmerking genomen. Een verwachte vergoeding ten gevolge van bonusbetalingen wordt verantwoord indien de verplichting tot betaling van die vergoeding is ontstaan op of vóór balansdatum en een betrouwbare schatting van de verplichtingen kan worden gemaakt. Ontvangen bijdragen voortvloeiend uit levensloopregelingen worden in aanmerking genomen in de periode waarover deze bijdragen zijn verschuldigd. Toevoegingen aan en vrijval van verplichtingen worden ten laste respectievelijk ten gunste van de staat van baten en lasten gebracht.

Indien een beloning wordt betaald, waarbij geen rechten worden opgebouwd (bijvoorbeeld doorbetaling in geval van ziekte of arbeidsongeschiktheid) worden de verwachte lasten verantwoord in de periode waarover deze beloning is verschuldigd. Voor op balansdatum bestaande verplichtingen tot het in de toekomst doorbetalen van beloningen (inclusief ontslagvergoedingen) aan personeelsleden die op balansdatum naar verwachting blijvend geheel of gedeeltelijk niet in staat zijn om werkzaamheden te verrichten door ziekte of arbeidsongeschiktheid wordt een voorziening opgenomen.

De verantwoorde verplichting betreft de beste schatting van de bedragen die noodzakelijk zijn om de desbetreffende verplichting op balansdatum af te wikkelen. De beste schatting is gebaseerd op contractuele afspraken met personeelsleden (cao en individuele arbeidsovereenkomsten). Toevoegingen aan en vrijval van verplichtingen worden ten laste respectievelijk ten gunste van de staat van baten en lasten gebracht.

### *Pensioenen*

De Stg Escaldascholen heeft voor haar werknemers een toegezegde pensioenregeling.

Hiervoor in aanmerking komen de werknemers die op de pensioengerechtigde leeftijd recht hebben op een pensioen dat is gebaseerd op het gemiddeld verdiende loon berekend over de jaren dat de werknemer pensioen heeft opgebouwd.

De verplichtingen, welke voortvloeien uit deze rechten van haar personeel, zijn ondergebracht bij het bedrijfstakpensioenfonds ABP. Aan het ABP worden premies betaald waarvan een deel door de werkgever en een deel door de werknemer wordt betaald. De pensioenrechten worden jaarlijks geïndexeerd, indien en voor zover de dekkinggraad van het pensioenfonds (het vermogen van het pensioenfonds gedeeld door haar financiële verplichtingen) dit toelaat.

Per december 2024 heeft dit pensioenfonds een dekkinggraad van 111,9 %. De pensioenverplichting wordt gewaardeerd volgens de verplichting aan de pensioenuitvoerder benadering. In deze benadering wordt de aan de pensioenuitvoerder te betalen premie als last in de staat van baten en lasten verantwoord. Er bestaat geen verplichting tot het voldoen van aanvullende bedragen in het geval van een tekort bij het ABP, anders dan het effect van hogere premies. Daarom zijn alleen de verschuldigde premies tot en met het einde van het boekjaar verantwoord in de jaarrekening.

#### *Afschrijvingen*

De afschrijvingen zijn gerelateerd aan de aanschafwaarde van de desbetreffende materiële vaste activa. In de maand na investeren wordt afgeschreven op basis van afschrijvingstermijn activum.

#### *Huisvestingslasten*

Onder de huisvestingslasten worden de uitgaven voor huisvesting opgenomen. De lasten worden toegerekend aan het verslagjaar waarop ze betrekking hebben.

#### *Overige lasten*

De overige lasten hebben betrekking op uitgaven die voortvloeien uit aangegane afspraken dan wel noodzakelijk zijn voor het geven van onderwijs en worden toegerekend aan het verslagjaar waarop ze betrekking hebben.

#### *Financieel resultaat*

De rentebaten en -lasten betreffen de op de verslagperiode betrekking hebbende rente-opbrengsten en -lasten van uitgegeven en ontvangen leningen.

### **4 Grondslagen voor het kasstroomoverzicht**

Het kasstroomoverzicht is opgesteld volgens de indirecte methode. Bij deze methode wordt het saldo van baten en lasten aangepast voor posten van de winst- en verliesrekening die geen invloed hebben op ontvangsten en uitgaven in het verslagjaar, mutaties in de balansposten en posten van de winst- en verliesrekening waarvan de ontvangsten en uitgaven niet worden beschouwd als behorende tot de operationele activiteiten.

De liquiditeitspositie in het kasstroomoverzicht bestaat uit liquide middelen onder aftrek van gerealiseerde bankkredieten. In het kasstroomoverzicht wordt onderscheid gemaakt tussen operationele, investerings- en financieringsactiviteiten.

De geldmiddelen in het kasstroomoverzicht bestaan uit liquide middelen en vlottende effecten. Effecten worden als liquide gezien indien deze als vlottend actief worden verantwoord.

<b>Model A: Balans per 31 december 2024</b>		<b>(na resultaatverdeling)</b>	
<b>1. Activa</b>	<b>31-dec-24</b>	<b>31-dec-23</b>	
<b>Vaste activa</b>			
1.2 Materiële vaste activa	467.094	470.729	
<u>Totaal vaste activa</u>	467.094	470.729	
<b>Vlottende activa</b>			
1.5 Vorderingen	77.199	86.985	
1.7 Liquide middelen	3.075.668	3.369.647	
<u>Totaal vlottende activa</u>	3.152.867	3.456.631	
<b><u>Totaal activa</u></b>	<b><u>3.619.961</u></b>	<b><u>3.927.360</u></b>	
<b>2. Passiva</b>	<b>31-dec-24</b>	<b>31-dec-23</b>	
2.1 Eigen vermogen	2.813.870	3.004.558	
2.2 Voorzieningen	212.210	281.340	
2.4 Kortlopende schulden	593.884	641.466	
<b><u>Totaal passiva</u></b>	<b><u>3.619.961</u></b>	<b><u>3.927.360</u></b>	

**Model B: Staat van baten en lasten over 2024**

	<b>Werkelijk 2024</b>	<b>Begroot 2024</b>	<b>Werkelijk 2023</b>
	Eur	Eur	Eur
<b>3 Baten</b>			
3.1 Rijksbijdragen OCW	6.071.327	5.619.911	5.746.432
3.2 Overige overheidsbijdragen	40.652	0	99.414
3.5 Overige baten	46.512	19.342	67.828
<b>Totaal baten</b>	<b>6.158.491</b>	<b>5.639.253</b>	<b>5.913.673</b>
	<b>Werkelijk 2024</b>	<b>Begroot 2024</b>	<b>Werkelijk 2023</b>
	Eur	Eur	Eur
<b>4 Lasten</b>			
4.1 Personeelslasten	5.369.054	4.982.909	4.986.019
4.2 Afschrijvingen	101.309	107.113	107.925
4.3 Huisvestingslasten	402.265	339.131	402.158
4.4 Overige lasten	597.377	493.461	558.986
<b>Totaal lasten</b>	<b>6.470.005</b>	<b>5.922.614</b>	<b>6.055.088</b>
<b>Saldo baten en lasten</b>	<b>-311.514</b>	<b>-283.361</b>	<b>-141.415</b>
<b>5 Financiële baten en lasten</b>	120.826	87.195	107.732
<u>Resultaat</u>	<u>-190.688</u>	<u>-196.166</u>	<u>-33.683</u>
<u>Resultaat na belastingen</u>	<u>-190.688</u>	<u>-196.166</u>	<u>-33.683</u>
<u>Nettoresultaat</u>	<b><u>-190.688</u></b>	<b><u>-196.166</u></b>	<b><u>-33.683</u></b>

**Model C: Kasstroomoverzicht**

	2024	2023
<b>Kasstroom uit operationele activiteiten</b>		
Saldo baten en lasten	-311.514	-141.415
<i>Aanpassingen voor:</i>		
Afschrijvingen	101.309	107.925
Mutaties voorzieningen	-69.130	-10.869
<i>Veranderingen in vlottende middelen</i>		
<b>Vorderingen (-/-)</b>	9.786	42.082
Schulden	-47.582	126.688
Totaal kasstroom uit bedrijfsoperaties:	<u>-317.130</u>	<u>124.410</u>
Ontvangen interest	124.963	111.933
<b>Betaalde interest (-/-)</b>	-4.137	-4.200
	<u>120.826</u>	<u>107.732</u>
<b>Totaal kasstroom uit operationele activiteiten:</b>	<u><b>-196.304</b></u>	<u><b>232.143</b></u>
 Kasstroom uit investeringsactiviteiten		
<b>Investerings in MVA (-/-)</b>	-97.674	-33.911
	<u>-97.674</u>	<u>-33.911</u>
<b>Totaal kasstroom uit investeringsactiviteiten:</b>		
<b>Mutatie liquide middelen</b>	<b>-293.978</b>	<b>198.232</b>
Beginstand liquide middelen	3.369.649	3.171.417
Mutatie liquide middelen	<u>-293.978</u>	<u>198.232</u>
Eindstand liquide middelen	<u><u>3.075.671</u></u>	<u><u>3.369.649</u></u>

**Model VA: Vaste activa**
**1. Activa**
**1.2 Materiële vaste activa**

		<u>Mutaties 2024</u>								
		cumulatieve aanschafwaarde per 1 jan.2024	cumulatieve afschrijvingen t/m 1 jan. 2024	Boekwaarde per 1 jan.2024	Investeringen	Des-investering	Afschrijvingen	cumulatieve aanschafwaarde per 31 dec.2024	cumulatieve afschrijvingen t/m 31 dec. 2024	boekwaarde per 31 dec.2024
1.2.2	Inventaris en apparatuur	1.233.150	-856.907	376.243	91.955		78.850	1.325.105	-935.757	389.348
1.2.3	Andere vaste bedrijfsmiddelen	311.867	-217.381	94.486	5.719		22.460	317.586	-239.840	77.746
<b>Materiële vaste activa</b>		<b>1.545.017</b>	<b>-1.074.288</b>	<b>470.729</b>	<b>97.674</b>	<b>0</b>	<b>101.309</b>	<b>1.642.691</b>	<b>-1.175.597</b>	<b>467.094</b>

Onder inventaris en apparatuur vallen de posten meubilair, inventaris en ICT middelen.

Duurzame goederen worden geactiveerd bij een aanschafwaarde boven de € 1.000,-.

Onder andere vaste bedrijfsmiddelen vallen o.a. de vervoersmiddelen.

De volgende afschrijvingstermijnen worden gehanteerd:

	<u>Min.</u>	<u>Max.</u>
Activacategorien:		
-Meubilair	2%	5,00%
-Inventaris en apparatuur	2%	50,00%
- ICT	0%	20,00%
- Leermiddelen	0%	13,00%
- Overige mva	1%	20,00%

**Model VV: Voorraden en vorderingen**

		31 december 2024	31 december 2023
<b>1.5</b>	<b>Vorderingen</b>		
1.5.2	OCW	0	0
1.5.7	Overige vorderingen	31.745	67.436
1.5.8	Overlopende activa	45.454	19.548
	<b>Vorderingen</b>	<b>77.199</b>	<b>86.985</b>
	Uitsplitsing		
	Asielzoekers >1 jr	0	0
1.5.2	<u>OCW</u>	<u>0</u>	<u>0</u>
	Tussenrekening payroll		
	Nog te ontvangen rente	27.968	34.461
	Nog te ontv. Elevantio		8.098
	Nog te ontv. Canon		4.569
	Nog te ontv. Movenience	144	
	Nog te ontv. Gemeente Sluis		18.753
	Nog te ontv. DVEP		1.556
	Nog te ontv. Boonman	2.885	
	Nog te ontv. Privacy op school	747	
1.5.7	<u>Overige vorderingen</u>	<u>31.745</u>	<u>67.436</u>
	Vooruitbetaalde licenties	45.454	19.548
1.5.8.1	Vooruitbetaalde kosten	45.454	19.548
1.5.8.2	Verstekte voorschotten	0	0
1.5.8	<b><u>Overlopende activa</u></b>	<b><u>45.454</u></b>	<b><u>19.548</u></b>

**Model EL: Effecten en Liquide middelen**
**1.7 Liquide middelen**

	31 december 2024	31 december 2023
1.7.2 Tegoeden op bank -en girorekeningen	3.075.668	3.369.647
<b><u>Liquide middelen</u></b>	<b><u>3.075.668</u></b>	<b><u>3.369.647</u></b>
Uitsplitsing		
Rabobank 10.12.41.259 Bestuur	5.022	7.621
Rabobank 11.65.32.610 Bestuur	0	3.061
Rabobank 10.99.4222.21 Bkens spaar	4.528	0
Rabobank 15.94.44.373 OBS Cadzand	183	2.348
Rabobank 13.94.136.42 Bkens	2.368	2.792
Rabobank 03.23.516.07 Sluis	502	364
ING bank 0007.3040.38 Bens spaar	0	13.262
Rabobank 36.11.987.28 Bestuur	3.063.065	3.340.200
<u>1.7.2 Tegoeden op bank- en girorekeningen</u>	<u>3.075.668</u>	<u>3.369.647</u>

## Model D: Eigen vermogen

	Stand per 1 januari 2024	Resultaat	Overige Mutaties	Stand per 31 december 2024
2.1.1	Algemene Reserve	2.436.016	157.657	2.593.673
2.1.2	Bestemmingsreserve(publiek)	106.613	-45.855	60.758
2.1.2	Bestemmingsreserve(publiek)	326.135	-206.545	119.590
2.1.2	Bestemmingsreserve(publiek)	135.794	-95.945	39.849
	<b>Eigen Vermogen</b>	<b>3.004.558</b>	<b>-190.688</b>	<b>2.813.870</b>

## Bestemming van het resultaat

Vanuit de statuten zijn geen nadere bepalingen opgenomen met betrekking tot de bestemming van het resultaat.

Het voorstel voor de resultaatbestemming is als volgt:

### Resultaat 2024

€ 157.657	wordt toegevoegd aan de algemene reserve
€ -206.545	wordt onttrokken aan de bestemmingsreserve NPO
€ -95.945	wordt onttrokken aan de bestemmingsreserve Basisvaardigheden
-45.855	wordt onttrokken aan de bestemmingsreserve Startgroep
<u>€ -190.688</u>	totaal resultaatverdeling

## Model VL: Voorzieningen en langlopende schulden

### 2.2 Voorzieningen

	Stand per 1 januari 2024	Dotaties	Onttrekkingen	Vrijval	Stand per 31 december 2024	Kortlopend deel < 1 jaar	Langlopend deel >1- < 5 jaar	Langlopend deel > 5 jaar
2.2.1 Personeelsvoorziening	63.557				64.480	2.148	14.197	48.135
2.2.3 Overige voorzieningen	185.782				147.730	35.399	85.102	27.229
<b>Voorzieningen</b>	<b>281.340</b>				<b>212.210</b>	<b>37.547</b>	<b>99.299</b>	<b>75.364</b>
<i>Uitsplitsing</i>								
<i>Jubilea</i>	63.557	15.611	14.688		64.480	2.148	14.197	48.135
<u>2.2.1</u> <i>Personeelsvoorziening</i>	63.557				64.480	2.148	14.197	48.135
<i>Onderhoud</i>	185.782	20.000	58.052		147.730	35.399	85.102	27.229
<u>2.2.3</u> <i>Overige voorzieningen</i>	185.782	20.000	58.052	0	147.730	35.399	85.102	27.229

**Model KS: Kortlopende schulden**

<b>2.4 Kortlopende schulden</b>		31 december 2024	31 december 2023
2.4.3	Crediteuren	27.250	40.517
2.4.7	Belastingen en premies sociale verzekeringen	260.961	215.879
2.4.8	Schulden terzake van pensioenen	66.700	60.601
2.4.9	Overige kortlopende schulden	58.768	37.897
2.4.10	Overlopende passiva	180.205	286.573
<b><u>Kortlopende schulden</u></b>		<b><u>593.884</u></b>	<b><u>641.466</u></b>
<i>Uitsplitsing</i>			
2.4.7.1	Loonheffing	255.411	209.306
2.4.7.3	Premies sociale verzekeringen		
	Te betalen premie PF	5.550	6.573
	Subtotaal	5.550	6.573
<u>2.4.7</u>	<u>Belastingen en premies sociale verzekeringen</u>	<u>260.961</u>	<u>215.879</u>
	Te betalen pensioenbijdragen	66.700	60.601
<u>2.4.8</u>	<u>Schulden terzake van pensioenen</u>	<u>66.700</u>	<u>60.601</u>
2.4.9.2	Overige		
	Lonen en salarissen	8.043	893
	Nog te betalen Renewi	0	38
	Nog te betalen bankkosten	943	841
	Nog te betalen Flynth	0	23.595
	Nog te betalen CP kernteam	0	754
	Nog te betalen ArboUnie	1.188	143
	Afrekening projectsubsidies	10.903	10.603
	Nog te betalen Beste Idee	0	300
	Nog te betalen Whitevision	0	26
	Nog te betalen Cloudwise	3.733	0
	Nog et betalen IBC	220	0
	Nog te betalen ENGIE	3.712	0
	Nog te betalen RDD	6.728	0
	Nog te betalen Faasse	0	559
	Nog te betalen Odido	2.971	145
	Nog te betalen Kentalis	20.326	0
	Subtotaal	58.768	37.897
<u>2.4.9</u>	<u>Overige kortlopende schulden</u>	<u>58.768</u>	<u>37.897</u>
2.4.10.2	Basisvaardigheden	0	113.000
	Zij-instroom	19.792	0
	Subtotaal	19.792	113.000
2.4.10.5	Vakantiegeld en- dagen	160.414	173.573
2.4.10.8	Overige	0	0
<u>2.4.10</u>	<u>Overlopende passiva</u>	<u>180.205</u>	<u>286.573</u>

## Model OB: Opgave overheidsbijdragen

	Werkelijk 2024 Eur	Begroot 2024 Eur	Werkelijk 2023 Eur
<b>3.1 Rijksbijdragen</b>			
3.1.1 Rijksbijdrage OCW	5.358.729	5.249.414	5.079.570
3.1.2 Overige subsidies OCW	526.795	215.664	495.703
3.1.4 Ontvangen doorbetalingen rijksbijdragen SWV	185.804	154.833	171.159
<b>Rijksbijdragen</b>	<b>6.071.327</b>	<b>5.619.911</b>	<b>5.746.432</b>
<i>Uitsplitsing Rijksbijdrage OCW</i>			
Personele reguliere BAO	5.358.729	5.184.639	5.079.570
Professionalisering	0	64.775	0
3.1.1 <u>Rijksbijdrage OCW</u>	<u>5.358.729</u>	<u>5.249.414</u>	<u>5.079.570</u>
<i>Uitsplitsing overige subsidies OCW</i>			
Professionalisering	68.299	0	64.219
Samenvoeging scholen	227.287	215.664	215.697
NPO	0	0	215.787
Overige subsidies ministerie	231.208	0	
3.1.2 <u>Overige subsidies OCW</u>	<u>526.795</u>	<u>215.664</u>	<u>495.703</u>
	Werkelijk 2024 EUR	Begroot 2024 EUR	Werkelijk 2023 EUR
<b>3.2 Overige overheidsbijdragen en -subsidies</b>			
3.2.1 <u>Gemeentelijke bijdragen en subsidies</u>	0		15.247
3.2.2 <u>Overige overheidsbijdragen</u>	40.652	0	84.167
<b>Overige overheidsbijdragen en -subsidies</b>	<b>40.652</b>	<b>0</b>	<b>99.414</b>

## Model AB: Opgave andere baten

	Werkelijk 2024 EUR	Begroot 2024 EUR	Werkelijk 2023 EUR
<b>3.5 Overige baten</b>			
3.5.1 Verhuur	20.224	10.144	18.154
3.5.6 Overige	26.288	9.198	49.674
<b>overige baten</b>	<b>46.512</b>	<b>19.342</b>	<b>67.828</b>
<i>Uitsplitsing overige baten</i>			
COOP vvf		0	
Overige baten	26.288	9.198	49.674
3.5.6 <u>Overige baten</u>	<u>26.288</u>	<u>9.198</u>	<u>49.674</u>



	<b>Werkelijk 2024 EUR</b>	<b>Begroot 2024 EUR</b>	<b>Werkelijk 2023 EUR</b>
<b>4.4 Overige lasten</b>			
4.4.1 Administratie- en beheerslasten	174.590	167.555	164.860
4.4.2 Inventaris, apparatuur en leermiddelen	286.380	238.193	303.858
4.4.4 Overige	136.407	87.713	90.268
<b>Overige lasten</b>	<b>597.377</b>	<b>493.461</b>	<b>558.986</b>
<u><i>Uitsplitsing Administratie -en beheerslagen</i></u>			
Kosten beheer en bestuur, vergaderkosten	2.736	1.750	2.222
Bijdrage aan administratie(kantoor)	71.853	70.905	45.532
Accountantskosten (onderzoek jaarrekening)	5.268	22.000	28.834
Telefoon -en portokosten	12.484	4.400	6.157
Kantoorbenodigdheden	4.374	250	4.407
Drukwerk	961	250	3.137
Onkostenvergoedingen RvT	28.000	20.000	0
Public Relation & Marketing	12.705	8.000	10.071
Deskundigenadvies	36.208	40.000	64.499
4.4.1 Administratie- en beheerlasten	<u>174.590</u>	<u>167.555</u>	<u>164.860</u>
<u><i>Uitsplitsing Inventaris, apparatuur en leermiddelen</i></u>			
Leermiddelen	145.706	70.219	143.096
Leermiddelen LGF	0	18.702	0
Klein inventaris	3.438	950	2.647
ICT	122.328	124.450	123.251
Reproductie	14.792	23.872	34.863
Mediatheek en bibliotheek	115	0	0
4.4.2 Inventaris, apparatuur en leermiddelen	<u>286.380</u>	<u>238.193</u>	<u>303.858</u>
<u><i>Uitsplitsing Overige lasten</i></u>			
Abonnementen	20.392	10.515	14.984
Representatie	1.439	2.000	3.208
Medezeggenschapsraad	3	1.850	557
Verzekeringen	4.509	3.420	4.544
Culturele vorming	24.003	10.540	-2.873
Vervoersmiddelen	8.550	5.238	10.450
Projecten+reizen en exc.	17.635		19.485
Overige onderwijslasten	59.877	53.750	39.913
4.4.4 <u>Overige lasten</u>	<u>136.407</u>	<u>87.313</u>	<u>90.268</u>
<u><i>Seperate specificatie kosten instellingsaccountant</i></u>			
Accountantshonoraria voor het onderzoek van de jaarrekening:	5.268	22.000	28.834
Accountantshonoraria voor andere controleopdrachten:			
Accountantshonoraria voor adviesdiensten op fiscaal terrein:			
Accountantshonoraria voor andere niet-controlediensten:			
<b>Accountantshonoraria:</b>	<b>5.268</b>	<b>22.000</b>	<b>28.834</b>

## Model FB: Financiële baten en lasten

### Financiële baten

	Werkelijk 2024 EUR	Begroot 2024 EUR	Werkelijk 2023 EUR
<b>5 Financiële baten en lasten</b>			
5.1 Rentebaten	124.963	90.000	111.933
5.5 Rentelasten	4.137	2.805	4.200
<b><u>Financiële baten en lasten</u></b>	<b>120.826</b>	<b>87.195</b>	<b>107.732</b>

**Model G: Overzicht geormerkte doelsubsidies OCW**

G1. Subsidies waarbij het eventueel niet aangewende deel van de subsidie, mits de activiteiten volledig zijn uitgevoerd, kan worden besteed aan andere activiteiten waarvoor bekostiging wordt verstrekt

Omschrijving	Toewijzing Kenmerk	Datum	De activiteiten zijn ultimo verslagjaar conform de subsidiebeschikking geheel uitgevoerd en afgerond
Zij-instroom	2024/2/25345536	22-10-2024	Onderhanden
Verbetering basisvaardigheden	VBV23-PO-3916	31-5-2023	Onderhanden
Verbetering basisvaardigheden	VBV23-PO-3937	31-5-2023	Onderhanden

G2A. Subsidies die uitsluitend mogen worden aangewend voor het doel waarvoor de subsidie is verstrekt, aflopend per ultimo verslagjaar

Omschrijving	Toewijzing Kenmerk	Datum	Bedrag toewijzing	Ontvangen t/m vorig verslagjaar	totale subsidi- ale kosten t/m vorig verslagjaar	Saldo per 1-jan verslagjaar	Ontvangen verslagjaar	Subsidiabele kosten in verslagjaar	Te verrekenen per 31 decemb verslagjaar
Totaal									

G.2.B Subsidies die uitsluitend mogen worden aangewend voor het doel waarvoor de subsidie is verstrekt, doorlopend tot in een volgend verslagjaar

Omschrijving	Toewijzing Kenmerk	Datum	Bedrag toewijzing	Ontvangen t/m vorig verslagjaar	Totale subsidiabele kosten t/m vorig verslagjaar	Saldo per 1-jan verslagjaar	Ontvangen in verslag- jaar	Subsidiabele kosten in verslagjaar	Te verrekenen per 31 december verslagjaar
Totaal									

**Model E: Overzicht verbonden partijen**

naam	juridische vorm	statutaire zetel	Code activiteiten	Deelnamepercentage
St. SPPO ZVL	Stichting	Terneuzen	4	n.v.t.

## Vermelding verantwoording WNT 2024 Escaldascholen

De verantwoording is opgesteld op basis van de op Stichting Escaldascholen van toepassing zijnde regelgeving het WNT maximum voor het onderwijs.

Het bezoldigingsmaximum in het boekjaar 2024 is € 155.000 Klasse B

Het intern toezichthoudend orgaan heeft in haar vergadering van december 2024 ingestemd met deze WNT norm.

De klassenindeling is gebaseerd op de uitkomsten van de complexiteitsvragen die als volgt zijn vastgesteld:

Gemiddelde totale baten:	4
Gemiddeld aantal leerlingen:	1
Gewogen aantal onderwijssoorten:	1
<b>Totaal aantal Complexiteitspunten:</b>	<b>6</b>

Het weergegeven toepasselijke WNT-maximum per persoon of functie is berekend naar rato van de omvang (en voor topfunctionarissen tevens de duur) van het dienstverband, waarbij voor de berekening de omvang van het dienstverband nooit groter kan zijn dan 1,0 fte. Het WNT-maximum voor leden RvT bedraagt voor de voorzitter 15% en voor de overige leden 10% van het bezoldigingsmaximum.

Voor iedere hieronder vermelde onverschuldigde betaling is een vordering ingesteld die is inbegrepen in de post overige vorderingen.

### 1. Bezoldiging topfunctionarissen

1a. Leidinggevende topfunctionarissen met dienstbetrekking  
en leidinggevende topfunctionarissen zonder dienstbetrekking vanaf de 13e maand van de functievervulling

*Leidinggevende topfunctionarissen met dienstbetrekking en leidinggevende topfunctionarissen zonder dienstbetrekking vanaf de 13e maand van de functievervulling inclusief degenen die op grond van hun voormalige functie nog 4 jaar als topfunctionaris worden aangemerkt.*

Gegevens 2024	B. Beulens	J. Dieleman	W. Kuijper
<b>Funcitiegegevens</b>	Voorzitter CvB	Lid CvB	Lid CvB
<u>Aanvang[1] en einde functievervulling in 2024</u>	1/1 - 31/12	1/1 - 31/12	1/5 - 31/12
Omvang dienstverband (als deeltijdfactor in fte)	0,7875	1,0000	1,0000
Dienstbetrekking?	ja	ja	ja
<b>Bezoldiging</b>			
Beloning plus belastbare onkostenvergoedingen	90.185	98.445	73.145
Beloningen betaalbaar op termijn	8.360	9.496	7.079
<i>Subtotaal</i>	98.545	107.941	80.224
individueel toepasselijke bezoldigingsmaximum[2]	122.063	155.000	103.756
-/- onverschuldigd betaald en nog niet terugontvangen bedrag			
<b>Totaal bezoldiging</b>	<b>98.545</b>	<b>107.941</b>	<b>80.224</b>

**Gegevens 2023**
**Functiegegevens**

Aanvang en einde functievervulling in 2023	1/1 - 31/12	1/1 - 31/12
Omvang dienstverband (als deeltijdfactor in fte)	0,7875	1,0000
Dienstbetrekking?	ja	ja

**Bezoldiging**

Beloning plus belastbare onkostenvergoedingen	81.696	96.240
Beloningen betaalbaar op termijn	8.127	9.441
<i>subtotaal</i>	89.823	105.681

Individueel toepasselijke bezoldigingsmaximum	103.950	132.000
---	---------	---------

<b>Totaal bezoldiging 2023</b>	<b>89.823</b>	<b>105.681</b>
--------------------------------	---------------	----------------

1b. Leidinggevende topfunctionarissen zonder dienstbetrekking in de periode kalendermaand 1 t/m 12

Niet van toepassing.

1c. Toezichthoudende topfunctionarissen

Gegevens 2024	J. Schaalje	L.J. d'Hoore	W. Steenbeek	M. Boerjan	A. Verhage	H. Willemstijn	M. Hamelink	H. Krocke
<b>Functiegegevens</b>	Voorzitter RvT	Lid RvT	Lid RvT	Lid RvT	Lid RvT	Lid RvT	Lid RvT	Lid RvT
<u>Aanvang[1] en einde functievervulling in 2024</u>	1/1 - 31/12	1/1 - 31/12	1/1 - 31/12	1/1 - 31/12	1/6 - 31/12	1/6 - 31/12	1/1 - 31/12	1/6 - 31/12
<b>Bezoldiging</b>								
Bezoldiging	5.000	4.000	4.000	4.000	2.333	2.333	4.000	2.333
<i>Individueel toepasselijke bezoldigingsmaximum</i>	23.250	15.500	15.500	15.500	9.062	9.062	15.500	9.062
Onverschuldigd betaald en nog niet terugontvangen bedrag	n.v.t.	n.v.t.	n.v.t.	n.v.t.	n.v.t.	n.v.t.	n.v.t.	n.v.t.
<b>Bezoldiging</b>	5.000	4.000	4.000	4.000	2.333	2.333	4.000	2.333
Het bedrag van de overschrijding en de reden waarom de overschrijding al dan niet is toegestaan	n.v.t.	n.v.t.	n.v.t.	n.v.t.	n.v.t.	n.v.t.	n.v.t.	n.v.t.
Toelichting op de vordering wegens onverschuldigde betaling	n.v.t.	n.v.t.	n.v.t.	n.v.t.	n.v.t.	n.v.t.	n.v.t.	n.v.t.

Gegevens 2023	J. Schaalje	L.J. d'Hoore	W. Steenbeek	M. Boerjan	M. Hamelink
<b>Functiegegevens</b>	Voorzitter RvT	Lid RvT	Lid RvT	Lid RvT	Lid RvT
<u>Aanvang[1] en einde functievervulling in 2023</u>	1/1 - 31/12	1/1 - 31/12	1/1 - 31/12	1/1 - 31/12	1/1 - 31/12
<b>Bezoldiging</b>					
Bezoldiging	5.000	4.000	4.000	4.000	4.000
<i>Individueel toepasselijke bezoldigingsmaximum</i>	19.800	13.200	13.200	13.200	13.200

*1d. Topfunctionarissen met een bezoldiging van € 2.100 of minder*

*Topfunctionarissen inclusief degenen die op grond van hun voormalige functie nog 4 jaar als topfunctionaris worden aangemerkt met een totale bezoldiging van € 2.100 of minder.*

Niet van toepassing

*Tabel 1e Topfunctionaris met een totale bezoldiging van meer dan € 2.100:*

Niet van toepassing.

*1f. Topfunctionaris met een totale bezoldiging van meer dan € 2.100 waarop de anticumulatie bepaling van toepassing is*

Niet van toepassing.

*1g. Topfunctionaris met een totale bezoldiging van € 2.100 of minder waarop de anticumulatiebepaling van toepassing is*

Niet van toepassing.

**2. Uitkeringen wegens beëindiging dienstverband aan topfunctionarissen**

Niet van toepassing

**3. Overige rapportageverplichtingen op grond van de WNT**

Naast de hierboven vermelde topfunctionarissen zijn er geen overige functionarissen met een dienstbetrekking die in 2021 een bezoldiging boven het individueel toepasselijke drempelbedrag hebben ontvangen.

**Niet uit de balans blijkende rechten en plichten**

Huurcontract kantoorruimte

Per 1 mei 2015 is met de Gemeente Sluis een contract afgesloten voor huurperiode ad € 9.292 per jaar om in het Zwin College kantoor te huren tot 30 april 2025. Het contract wordt vervolgens voortgezet voor een aansluitende periode van telkens één jaar, derhalve tot en met 30 april. Beëindiging van deze overeenkomst vindt plaats door opzegging tegen het einde van een huurperiode met inachtneming van een termijn van tenminste één jaar.

**Toelichting gebeurtenissen na balansdatum**

Er zijn geen gebeurtenissen na balansdatum.

**Ondertekening door bestuurders en toezichthouders**

College van Bestuur/Raad van Toezicht:

Voorzitter CvB: - B. Beulens

Raad van Toezicht:

- H. Krocke
- A. Verhage
- H. Willemstijn
- J. Schaalje
- M. Boerjan
- W. Steenbeek
- M. Hamelink

Oostburg, april 2025

## **Overige gegevens**

Vanuit de statuten zijn geen nadere bepalingen opgenomen met betrekking tot de bestemming van het resultaat.

**Controle verklaring van de onafhankelijke accountant**









## Gegevens over de rechtspersoon

### Algemene gegevens

Bestuursnummer	41637
Naam/rechtsvorm instelling	Stichting Escaldascholen
Adres	Nieuwstraat 50C
Postadres	Postbus 35
Postcode	4500 AA
Plaats	Oostburg
Telefoon	0117-450610
KVK nr:	22062629
E-mailadres	<a href="mailto:info@escaldascholen.nl">info@escaldascholen.nl</a>
Website	<a href="http://www.escaldascholen.nl">www.escaldascholen.nl</a>
Contactpersoon	B. Beulens
Telefoon	0117-450610
E-mailadres	<a href="mailto:info@escaldascholen.nl">info@escaldascholen.nl</a>

		Aantal leerlingen			
		Sector	2024	2023	
BRIN-nummer:	11IJ	OBS Breskens	PO	278	272
	11UA	OBS Cadzand	PO	85	83
	12VB	OBS de Berenburcht	PO	123	131
	13LV	OBS de Schutterschoek	PO	57	57
	18GT	OBS J.H. van Dale	PO	101	105
			644	648	