

Bestuursverslag 2023

Inclusief verslag intern toezicht

Inhoudsopgave

Voorwoord	3
1. Het schoolbestuur	4
1.1 Profiel	5
1.2 Organisatie	7
2. Verantwoording van het beleid	9
2.1 Onderwijs & Kwaliteit	9
2.2 Personeel & Professionalisering	14
2.3 Huisvesting & Facilitaire zaken	16
2.4 Financieel beleid	17
2.5 Continuïteitsparagraaf	21
3. Verantwoording van de financiën	23
3.1 Ontwikkelingen in meerjarig perspectief	24
3.2 Staat van baten en lasten en balans	25
3.3 Financiële positie	29
Verslag intern toezicht	30
Samenstelling intern toezicht	30
Hoe het toezicht is vormgegeven	30
Toelichting op gegeven adviezen	31
Cijfermatige jaarrekening	32

Voorwoord

Voor u ligt het bestuur verslag 2023 van Stichting Escaldascholen. We doen hierin verslag van de ontwikkelingen die in dit jaar hebben plaatsgevonden op allerlei beleidsterreinen binnen onze organisatie en geven hier inzicht in. We leggen verantwoording af over ons handelen aan de Raad van Toezicht, het personeel, de Gemeenschappelijke Medezeggenschapsraad (GMR), de gemeente Sluis en andere belanghebbenden.

Het jaar 2023 was voor Escaldascholen het jaar waarin we in gezamenlijkheid ons nieuwe Koersplan hebben vastgesteld en de eerste stappen hebben gezet om de daarin genoemde ambities te realiseren. Onze kernwaarden: Ontmoeten Ontdekken en Ontwikkelen zijn richting gevers voor al onze keuzes. We hebben dit jaar extra aandacht gehad voor de hoofdvakgebieden, maar zien dat de sociaal emotionele ontwikkeling van de kinderen en het welbevinden van onze medewerkers het welbevinden van de kinderen en onze medewerkers evenzo onze aandacht vraagt. We zien binnen onze scholen, alsook in de maatschappij waarin we leven, de druk hoog is. De balans weten te houden tussen hoge ambities nastreven en daarbij gelukkige kinderen en medewerkers hebben is een spannende die onze voortdurende aandacht vraagt.

In samenwerking met de overige Zeeuwse onderwijsbesturen hebben we stappen gezet voor een toekomstbestendig personeelsbestand. In de voorloper van de Onderwijsregio hebben we samen stappen gezet naar Strategische Regionale Personeels Planning waarin zowel werving als behoud en ontwikkeling centraal staat. Andere functies zoals een pedagoog in de klas en leraarondersteuners zijn binnen onze organisatie opgenomen in het functiehuis. Hiermee willen we niet alleen de basisondersteuning voor kinderen versterken, maar ook de leraren ondersteunen in het realiseren van kwalitatief sterk onderwijs.

Ouderbetrokkenheid is en blijft één van de speerpunten van Escaldascholen. Het afgelopen jaar hebben we vanuit de GMR onderzoek gedaan naar de mogelijkheden van het afschaffen van de vrijwillige ouderbijdrage. Hier werken we zowel aan kansgelijkheid, maar willen we ook de ouders actief betrekken bij het bieden van een rijk aanbod voor ontwikkeling en groei.

In 2023 hebben we als partner in het Samenwerkingsverband onze ambities om Inclusievere opvang en onderwijs te bieden verder vormgegeven: de Werkplaats Inclusiever is opgestart en we hebben een Zeeuws Vlaamse studiedag georganiseerd rondom het thema Inclusiever: een bijzonder staaltje samenwerking tussen primair onderwijs, voortgezet onderwijs en opvang. Daarnaast is, door natuurlijk verloop, de tijdelijke voorziening De Bonte Vlinder gestopt en gaan we in 2024 deze ondersteuningsvorm op inclusievere wijze integreren in een centraal gelegen Kindcentrum.

We zijn ook blij dat de samenwerking met Raad van Toezicht, de GMR, de collega-besturen, het samenwerkingsverband Ppozvld, de kinderopvang, de wethouder onderwijs en het college van de gemeente Sluis, de betrokken ambtenaren, en de vele mensen en instanties die het onderwijs in onze gemeente een warm hart toedragen, heeft bijgedragen aan een positief leer- en werkklimaat voor de kinderen, maar ook voor onze medewerkers.

Namens het College van Bestuur dank ik onze medewerkers voor hun betrokkenheid en inzet binnen de scholen en de manier waarop zij van betekenis waren voor de kinderen die aan ons zijn toevertrouwd. Ook dank aan de kinderen en hun ouders/verzorgers. We zijn trots op hoe wendbaar en bestendig ze zijn geweest in deze ingewikkelde tijd waarbij steeds maar weer een beroep op hen werd gedaan om zich aan te passen aan de nieuwe werkelijkheid. Hierdoor gaan we in vertrouwen verder.

Namens het College van Bestuur Stichting Escaldascholen,

Barbara Beulens
Voorzitter

Het schoolbestuur

Het bestuur van Stichting Escaldascholen bestaat uit een College van Bestuur waarvan de leden ook directietaken vervullen op de scholen. Het College van Bestuur wordt ondersteund door een management assistent, een teamleider, een onderwijsbegeleider en een beleidsmedewerker financiën, personeel & huisvesting. De kwaliteitsmedewerkers zijn verantwoordelijk voor de integrale kwaliteit binnen de scholen en binnen Stichting Escaldascholen en vallen daarmee onder verantwoordelijkheid van het College van Bestuur. De Kwaliteitsmedewerkers hebben de verantwoordelijkheid om de kwaliteit van het onderwijs te borgen en de medewerkers te laten reflecteren op hun rol en de opbrengst daarvan in het leerproces van de kinderen. Elke school heeft één of meerdere Locatieleiders die verantwoordelijk zijn voor de besluitvorming binnen het schoolteam, samen met de kwaliteitsmedewerker, en hebben zij een coachende rol. Daarnaast is er ook een teamleider werkzaam op 2 van onze scholen. Deze is de coach van het gehele schoolteam, inclusief locatieleider, en heeft een verbindende schakelfunctie in het ontwikkelteam van de school. De teamleider werkt intensief samen aan de versterking van het onderwijs door intensieve samenwerking met de Kwaliteitsmedewerker en de locatieleider.

De Onderwijsbegeleider is gericht op coaching en begeleiding van onze aankomend professionals, voorheen stagiaires genoemd (zowel HBO als MBO), maar ook de medewerkers (onderwijzend en onderwijsondersteunend personeel) en coacht daarbij ook al onze nieuw startende medewerkers. Daarnaast zijn er specialisten en coördinatoren die vakinhoudelijk ondersteuning bieden op alle scholen, en een professionaliseringsaanbod op stichtingsniveau aanbieden. Het intern toezicht vindt plaats door de Raad van Toezicht.

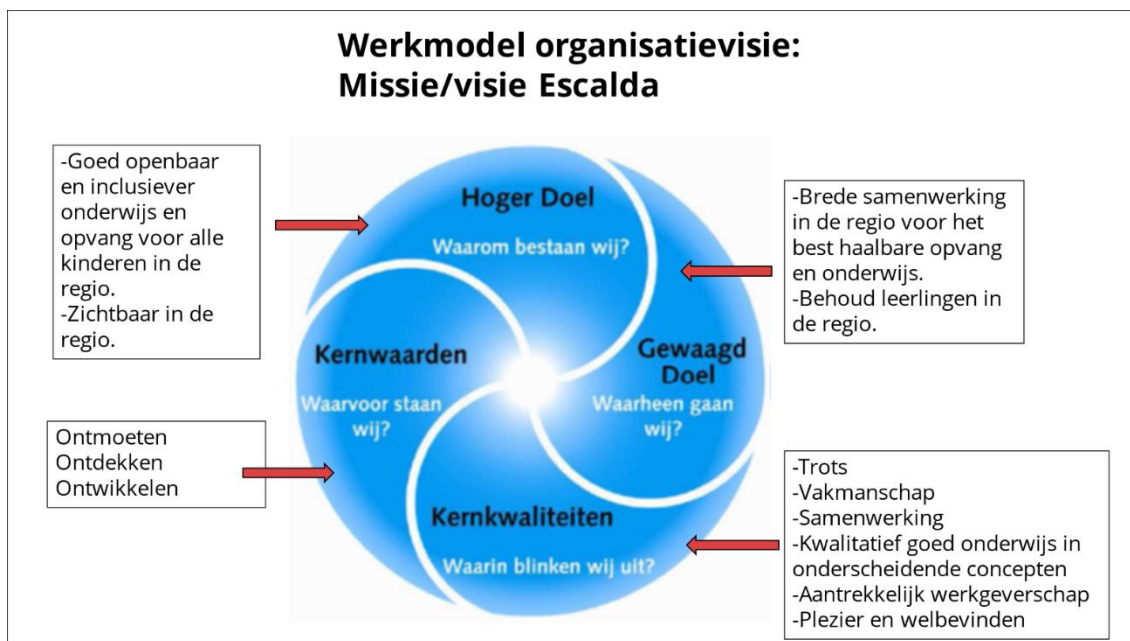
Stichting Escaldascholen heeft zich de afgelopen jaren ontwikkeld tot een kwalitatief hoogwaardige onderwijsorganisatie met een eigen gezicht binnen Zeeuws Vlaanderen. Onze organisatie is een plek waar kinderen echt gezien worden, waar de relatie tussen de leerkracht, het kind en de ouders/verzorgers een cruciaal fundament vormt voor het leren en ontwikkelen van de kinderen. Stichting Escaldascholen is een lerende organisatie die steeds zoekt naar verbetering van zichzelf om het beste uit kinderen te kunnen halen. De streek waarin onze kinderen wonen en opgroeien heeft een belangrijke plaats binnen ons onderwijs.

Onze scholen zijn Openbare scholen waarbij Gelijkwaardigheid, Vrijheid en Ontmoeting de waarden zijn waar we voor staan. Deze waarden gebruiken we als kompas bij alles wat we doen: draagt het bij aan onze fundamentele opdracht richting de samenleving? Daarnaast zijn het waarden waarop we elkaar kunnen aanspreken én waarop we aangesproken mogen worden.

Profiel

Missie, visie en kernactiviteiten

Onze missie is om door Ontmoeting elkaar en onszelf te kunnen Ontdekken om zo samen met de ander te kunnen Ontwikkelen. Dat willen we realiseren door kwalitatief hoogwaardig onderwijs te bieden waarbij alle kinderen zich welkom voelen, zich begrepen en gesteund voelen en de ruimte hebben om zich te ontwikkelen en te kunnen groeien.



Onderwijskwaliteit

Een school is niet alleen bezig met het aanleren van kennis en vaardigheden (kwalificatie), maar ook met waarden, normen, tradities en omgangsvormen (socialisatie) en het ontdekken van de eigen identiteit en het (samen)leven met en voor anderen (persoonsvorming).

Deze driedeling qua doel van het onderwijs dient zich te vertalen naar meetbare, merkbare en voelbare kwaliteit op allerlei deelgebieden binnen ons onderwijs.

Stichting Escaldascholen wil de leerlingen een rijk onderwijsaanbod bieden, waarin de wereld van buiten naar binnen wordt gehaald door bijvoorbeeld het realiseren van een "rijke schooldag", de inzet van gastdocenten etc. Hiermee proberen wij talenten en kwaliteiten bij onze leerlingen goed te herkennen en verder te ontwikkelen. Daarnaast zijn gezondheid en bewegen belangrijke aandachtspunten. Als kinderen goed in hun vel zitten en zich veilig voelen komen zij ook beter tot ontwikkeling.

De afgelopen jaren hebben onze scholen zich nadrukkelijk gericht op de executieve functies van het leren (denk aan: plannen, organiseren, doelgerichtheid, aandachtig werken en timemanagement), het opbouwen van een gelijkwaardige en positieve relatie met kinderen (Pedagogisch Tact) en een versteviging van de ouderbetrokkenheid. De komende jaren gaan wij hiermee door, naast de voortdurende aandacht voor (begrijpend) lezen en leesmotivatie, rekenen & wiskunde, bewegend leren en digitale geletterdheid. In samenwerking met de Kinderopvang gaan wij de KC's verder door ontwikkelen, met o.a. Startgroepen in Sluis en Cadzand, ten behoeve van de Voor- en Vroegschoolse Educatie (VVE). Samen met de Kinderopvang en het voortgezet onderwijs zorgen wij zo voor een ononderbroken ontwikkeling van 0 tot 18+. De OAB middelen vanuit de gemeente hebben we hiervoor hard nodig

* Na het van kracht worden van de burgerschapswet in 2021 hebben we hard gewerkt aan een doelgericht en samenhangend aanbod Burgerschapkunde. Dit gaan wij de komende periode op actieve wijze neerzetten in al onze scholen zodat dit nog beter merkbaar en meetbaar is. Onze scholen vormen immers een oefenplaats voor onze democratische samenleving.

- Al het bovenstaande vraagt om een gedegen, maar ook flexibele organisatie van het onderwijs en goed klassenmanagement, zodat de verschillen tussen kinderen zo optimaal mogelijk bediend kunnen worden en wij een bijdrage kunnen leveren aan gelijke kansen voor elk kind. Een van de ambities hierbij is ook het werken aan inclusiever en thuisnabij onderwijs in onze regio. De basisondersteuning op onze scholen wordt versterkt en verdiept vanuit de waarden ontmoeten en ontdekken.

Strategisch beleidsplan

1. Kinderen kunnen zich optimaal ontwikkelen:
 - o Kennis, kunde en vaardigheden versterken op het gebied van lezen, rekenen, burgerschapsvorming.
 - o Sociale veiligheid: anti-pestbeleid op elke school merk- en meetbaar
 - o We realiseren:
 - o Inclusiever onderwijs
 - o Talentontwikkeling
 - o Bevorderen gezond- en sportief gedrag.
 - o Doorzetten van de KC-ontwikkeling op alle scholen, incl. sterk VVE
 - o Doorgaande ontwikkellijn van PO naar VO verstevigen
 - o Een dekkend aanbod voor MHB leerlingen realiseren
 - o Regionale ambities uitwerken door intensieve samenwerking
2. De kwaliteit van ons personeel is voor ons een basis voor succes.
 - o Grote zelfstandigheid (o.a. wat besluitvorming betreft) en verantwoordelijkheid voor de leerkracht
 - o Werkdrukverlaging, o.a. met de inzet van onderwijsassistenten
 - o Professionalisering gebaseerd op de persoonlijke ontwikkeling binnen de schooldoelen en de reflecterende houding
 - o Teamontwikkelingsactiviteiten
3. We houden een stabiel aantal scholen en leerlingen. Dit betekent:
 - o Het in stand houden van vijf scholen verdeeld over West Zeeuws -Vlaanderen met een minimum aantal leerlingen van vijftig per school.
 - o We willen ons leerlingenaantal minimaal stabiliseren door kwaliteit te leveren en dat onder de aandacht te brengen van alle ouders in onze regio.
4. De continuïteit van Escaldascholen is financieel goed verankerd. Dit betekent:
 - o een algemene reserve van € 1.000.000,- (ondergrens);
 - o een weerstandsvermogen van € 350.000,-;
 - o solvabiliteit die boven de landelijke ondergrens blijft van 45% (is nu ruim 87%);
 - o liquiditeit die boven de ondergrens blijft van 1,0 (is nu 5,36);

Organisatie

Contactgegevens

Naam: Stichting Escaldascholen
 Bestuursnummer: 41637
 Adres: postbus 35, 4500 AA Oostburg
 Telefoonnummer: 0117- 450610
 E-mail: info@escaldascholen.nl
 Website: www.escaldascholen.nl



Bestuur

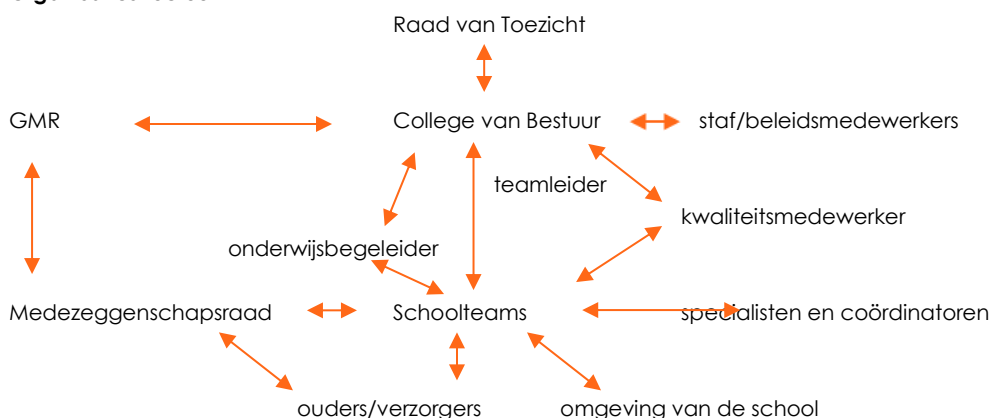
Naam	Functie	Nevenfuncties betaald / onbetaald	Aandachtsgebied en / of commissies
B.A.M.R Beulens	Voorzitter College van bestuur		Onderwijskwaliteit Externe contacten
J. Dieleman	Lid College van bestuur		Financiën HRM

Scholen

Naam school	Website school
Obs De Zeemeeuw	www.obsbreskens.nl
Obs Schuttershoek	www.obsdeschuttershoek.nl
Obs De Berenburcht	www.obsdeberenburcht.nl
Obs Nieuwe Van Dale	www.bsdenieuwevandale.nl
De Kustschool	www.kustschool.nl

Hyperlink: scholenopdekaart.nl

Organisatiestructuur



De (gemeenschappelijke) medezeggenschap

De GMR heeft in 2023 als (nieuwe) voorzitter dhr. S. Grahame (ouder) en heeft iedere school vertegenwoordigd met een leerkracht en een ouder.

Er wordt minimaal 4x per jaar vergaderd volgens een vaste jaarplanning en inhoudelijke onderwerpen. De voorzitter College van Bestuur neemt deel aan de vergaderingen en op uitnodiging sluit het college van bestuur-lid met de portefeuille HRM/ Financiën en/of de beleidsmedewerker aan.

Horizontale dialoog en verbonden partijen

Organisatie of groep	Beknopte omschrijving van de (horizontale) dialoog of samenwerking en de ontwikkelingen hierin
Kinderopvang Zeeuws Vlaanderen	Realiseren doorgaande ontwikkellijn 0-13, Startgroepen, berekend aanbod en IKC ontwikkeling
Gemeente	Huisvestingszaken, onderwijsachterstandenbeleid, Kansengelijkheid en Passend Onderwijs realiseren, regionaal overleg aan de lokale tafel. Nationaal Programma Onderwijs (wegwerken corona-achterstanden),
Onderwijskoepel Elevantio	Realiseren van Multifunctionele Accommodaties, Brede school/ IKC ontwikkeling, regioprojecten
Voortgezet Onderwijs Zeeuws Vlaanderen (Zwin College)	Projecten doorgaande leerlijn po/vo uitwerken, samenwerking Passend Onderwijs
Cultuur Educatie Zeeuws Vlaanderen	Verrijkend aanbod van het lesprogramma op kunst, cultuur, gezond gedrag en bewegen
Samenwerkingsverband Passend PO Zeeuws Vlaanderen	In gezamenlijkheid realiseren van passend onderwijs

Hyperlink: [samenwerkingsverbandenopdekaart.nl](https://www.samenwerkingsverbandenopdekaart.nl)

Klachtenbehandeling

Er zijn dit jaar binnen de Stichting Escaldascholen geen klachten ontvangen.

Funcitiescheiding

Stichting Escaldascholen heeft een organieke scheiding van bestuur en toezicht, uitgewerkt in het Raad-van-Toezicht model om de Code Goed Bestuur na te kunnen leven.

Hyperlink: [Code Goed Bestuur \(per 1/1/21\) | PO-Raad \(poraad.nl\)](#)

AVG

Stichting Escaldascholen heeft met een jurist (via VOSABB) beleid geformuleerd en vastgesteld met betrekking tot de AVG. Aan personeel zijn de nieuwe eisen voorgelegd en zij hebben een verklaring ondertekend waarin zij verklaren zich aan de AVG te houden. Ouders kunnen jaarlijks schriftelijk toestemming geven hoe met de gegevens van hun kinderen om moet worden gegaan door de school. Er is een externe, onafhankelijke Functionaris Gegevensbescherming. Met diverse instanties zijn verwerkersovereenkomsten afgesloten. In 2023 is deze situatie gecontinueerd.

Code Goed Bestuur

In het voorjaar van 2023 zijn de statuten officieel aangepast en is de stichting ingeschreven in het UBO register.

De Raad van Toezicht heeft een eerste opzet gemaakt van het bestuursspecifieke toezichtkader. Hiervoor zijn de commissies opnieuw ingericht en ligt de focus op Kwaliteit, Financiën en Personeel. In iedere commissie is een toezichtkader afgesproken, welke aan de gezamenlijke bijeenkomsten van Raad van Toezicht en College van Bestuur richting en duiding geeft. De Raad van Toezicht zal de werkwijze van intern toezicht na een jaar evalueren en aanpassen waar nodig.

Verantwoording van het beleid

ONDERWIJS & KWALITEIT

Onderwijskwaliteit en kwaliteitszorg

We willen op meerdere lagen grensverleggende groei en ontwikkeling realiseren bij zowel kinderen als medewerkers, door doelgericht, bewust en met focus te sturen op het realiseren van de ambities en daarbij gebruik te maken van ieders kwaliteiten en tevens verleiding te realiseren om nieuwe inzichten te verkennen, buiten de geijkte paden te durven denken én te handelen, waarbij we steeds overzicht en focus houden op zowel de details als het grotere geheel, voor een zo optimaal mogelijke groei.

Wat is voor ons binnen Escaldascholen 'Kwaliteit'?

Dat is een breed (gedifferentieerd) perspectief dat meetbare en merkbare elementen bevat en voldoet aan zowel de externe normen van de Inspectie van het Onderwijs als aan de interne normen; de ambities van de stichting en de eigen school.

Veel dingen zijn meetbaar, zoals de toets resultaten en veel dingen zijn niet te meten maar mogelijk wel merkbaar en onderzoekbaar. Onderwijskwaliteit omvat niet alleen het effectief aanleren van kennis en vaardigheden, maar ook het vormen van kinderen tot zelfstandige, zelfverantwoordelijke en wendbare personen.

Onderwijskwaliteit is een dynamisch proces waarin we er samen voor zorgen dat ieder kind krijgt wat het nodig heeft. Zo ontwikkelt het een perspectief om daar te komen waar het wil zijn. Mensen, maatschappij en kwaliteitszorg zijn altijd in ontwikkeling. Het is aan ons om de onderwijskwaliteit blijvend te bewaken en te verbeteren.

- **Identiteit:** Voor iedereen toegankelijk, dat betekent dat we voor iedereen een passend onderwijsaanbod willen bieden.
- **Kwalificatie:** Een divers aanbod waardoor de leerling voldoende basiskennis en – vaardigheden heeft om goed deel te kunnen nemen aan vervolgonderwijs en afgestemd op de mogelijkheden van de leerling. Vertrekkend vanuit een basisaanbod, maar ook vaardigheden aanbieden die het de leerling mogelijk maakt om zelf keuzes te maken.
- **Persoonsvorming:** kinderen moeten leren om op een positieve manier naar zichzelf in de wereld te kijken, vanuit kansen en beschermende factoren. Vooral de kracht uit zichzelf halen. Wetende wie ze zelf zijn en vanuit daar vertrekken om te weten wat ze belangrijk vinden en wat ze nodig hebben.
- **Opleiding:** Wendbare en zelfstandige krachtige mensen die zelf hun pad kunnen bepalen en weten wat ze kunnen en wat ze nodig hebben. Eigenaarschap tonen over hun pad en keuzes kunnen en durven maken.

Hiervoor willen we onze leerlingen normen bijbrengen en de eigen waarden laten ontdekken door omgang met andere kinderen, leerkrachten, omgeving, ouders en de wereld.

We verwijzen hierbij naar het beleidsdocument 'Kwaliteitszorg' en het concept beleidsdocument 'Burgerschap' van Stichting Escaldascholen.

Doelen en resultaten

Om de kwaliteit van ons onderwijs te garanderen en op het huidige bovengemiddelde niveau te houden, werken we binnen Escaldascholen aan de volgende strategische pijlers:

1. **Opbrengstgericht werken:** Werken aan goede resultaten, (hoge cognitieve prestaties, rekenen, lezen, spelling en taal), waarbij onze scholen gemiddeld boven het landelijk niveau uitstijgen.
2. **Handelingsgericht werken:** Werken volgens de uitgangspunten waarbij we uitgaan van kansen en mogelijkheden van kinderen en hun omgeving. Daarbij werken we planmatig en doelgericht. In nauwe samenwerking met ouders en externe professionals.

3. Sterke relatie tussen leerkracht en leerling: Werken volgens het ontwikkelingstraject Pedagogische Tact en Leiderschap, waarin 'wat de leerkracht doet', de persoon van de leerkracht/leidinggevende centraal staat. Waarbij we ons telkens afvragen hoe we als onderwijzer het goede blijven doen, ook in de ogen van de leerling. Uitgaand van de afgesproken werkwijze, aangevuld met wat wij als leerkracht, als persoon en individu op het betreffende moment te bieden hebben.
4. Leren leren (executieve vaardigheden), Hier wordt het vakmanschap van de onderwijsprofessional versterkt, in relatie tot de meta cognitieve vaardigheden van leerlingen (en leerkrachten). Hierbij werken we intensief samen met het voortgezet onderwijs om een ononderbroken leerlijn te realiseren.
5. Hoge ouderbetrokkenheid: In hoeverre en hoe ben je als professional of vrijwilliger betrokken óp de ouders van de kinderen en jongeren met wie je mag werken? Investeren in meer ouderbetrokkenheid is investeren in een nog betere ontwikkeling van kinderen en jongeren. En...het levert je als professional ook meer energie en plezier op.
6. Realiseren van eigenstandige schoolteams:
- a) **Collectieve autonomie**
Collectieve autonomie betekent dat leerkrachten onafhankelijker zijn van de hiërarchische structuur, maar afhankelijk van elkaar. Je doelen bereiken kun je niet autonoom. Je bent afhankelijk van de leerlingen, van de omgeving, je collega's en ouders. De leerkracht is geen alleenheerser meer. In plaats daarvan staat het werk van leraren open voor feedback, inspiratie en hulp. Dat geeft verantwoordelijkheid naar hoe je samenwerkt. De kwaliteit van de school wordt bepaald door de mate waarin door het team wordt samengewerkt.
 - b) **Collectieve effectiviteit**
Collectieve effectiviteit is de overtuiging dat we Samen het verschil kunnen maken voor onze leerlingen, wat er ook gebeurt.
 - c) **Collectieve verantwoordelijkheid**
Collectieve verantwoordelijkheid gaat over de wederzijdse verplichting om elkaar te helpen. Het gaat over onze leerlingen, in plaats van mijn leerlingen. Leerkrachten helpen elkaar om beter te worden.
 - d) **Collectief initiatief**
Leerkrachten nemen initiatief en de organisatie moedigt dit aan. Je hoeft niet te wachten totdat je verteld wordt wat Je moet doen. Er wordt meer initiatief getoond dan plannen gemaakt. Leerkrachten worden geïnspireerd en in staat gesteld om onderwijsinnovaties uit te proberen. En dit initiatief is niet het product van een individu (hoewel het soms wel zo begint) maar een eigenstandige teams word je aangemoedigd om dit met anderen te delen.
 - e) **Wederzijdse dialoog**
Gesprekken over je onderwijs maken deel uit van het werk. Moeilijke gesprekken worden gevoerd en zelfs geïnitieerd als dat nodig is. De feedback is eerlijk. Er is sprake van een echte dialoog, meningen worden uitgewisseld, de voor- en nadelen van lesmateriaal worden besproken of er wordt gepraat over de onderliggende betekenis van lastig gedrag van een leerling.
 - f) **Individuele én collectieve reflectie**
Reflecteren betekent dat je op systematische wijze de manier waarop je als team functioneert onder de loep neemt. Het is een belangrijk instrument om je als individu én team te ontwikkelen en gedrag en prestaties te optimaliseren. Op individueel niveau: weten hoe je denkt en zien wat je doet. Als team: de eigen rol bespreekbaar maken en anderen uitnodigen tot een zelfde reflectie. Reflecteren zorgt ervoor dat je de verantwoordelijkheid voor je groei zelf in handen neemt door confronteren/ spiegelen en elkaar helpen oplossingen te bedenken en/ of eventuele blokkades weg te nemen. (Eigenstandig-) Teamwerk als motor om te leren.
 - g) **Tenslotte: Het begint bij jezelf**
Samenwerken is afhankelijk van wat je zelf inbrengt en wat de anderen jou aan ruimte geven. In eerste instantie is het aan de individuele leerkracht zelf om stil te staan bij wat de eigen bijdrage - volgens jezelf- aan de samenwerking kan zijn.

Deze 6 pijlers moeten ervoor zorgen dat een kind zich op onze scholen herkend, erkend en gesteund voelt en dat er een warm en veilig klimaat geboden wordt, waarbinnen voldoende ruimte bestaat om te ontwikkelen en te groeien. Met deze pijlers willen we er ook voor zorgen dat er een professioneel werkklimaat is waarbinnen onderwijsprofessionals samen het onderwijs en hun eigen handelen versterken. Een leer- en ontwikkelklimaat waarbinnen we samen tot grootse dingen in staat blijven.

Overige ontwikkelingen

In 2021 hebben we in samenwerking met de gemeente Sluis, kinderopvang Zeeuws Vlaanderen, het samenwerkingsverband PPOZVLD en het collega bestuur Elevantio de **Perspectiefgroep 'De Bonte Vlinder'** opgericht. Dit is een voorziening in Sluis waar kinderen waarvan de onderwijs- en/of ondersteuningsbehoefte onduidelijk is, voor een periode van 13 weken geobserveerd worden en opvang/onderwijs ontvangen om tegelijkertijd met het in beeld brengen van de behoeften van het kind, de reguliere basisschool beter toe te rusten om het onderwijsproces af te stemmen op de onderwijsbehoeften van dit kind. Hiermee versterken we de basisondersteuning en voorkomen we stigmatisering en verwijzing naar specialistisch onderwijs. In 2023 hebben we deze pilot kwalitatief en kwantitatief geëvalueerd en op basis van de uitkomsten en de herijkte visie een plan van aanpak voor verduurzaming opgesteld met alle betrokken partijen. Medio 2023 wilden we, op basis van het nieuwe plan, deze expertise en observatiekracht geleidelijk aan gaan onderbrengen bij een KC én de kennis en expertise gaan verspreiden in de regio zodat vrijwel alle scholen en opvanglocaties in staat zijn om op deze doelgroep een passend opvang- en onderwijsaanbod te realiseren. In het laatste kwartaal van 2023 bleken 2 van de 3 medewerkers een andere baan te hebben aangenomen én zaten er onvoldoende kinderen op de Bonte Vlinder om deze voorziening in de huidige setting te continueren (2 kinderen). Daarom is besloten om na uitstroom van deze kinderen de aparte voorziening Bonte Vlinder te stoppen en aan de slag te gaan met de 'omarming' van de werkwijze van De Bonte Vlinder in Kindcentrum De Windmaker te Oostburg en de verspreiding van de kennis en expertise om de basisondersteuning bij Opvang en Onderwijs te versterken. Eind 2023 is De Bonte Vlinder gestopt en heeft het Samenwerkingsverband Passend Primair Onderwijs het proces van omarming en inclusiever werken opgepakt. Stichting Escaldascholen was kassierhouder en penvoerder van dit project, wat we af hebben gerond in december 2023.

Taalklas Oekraïense vluchtelingen: Taal Expertise Centrum

Inmiddels duurt de oorlog in Oekraïne al bijna 2 jaar en hebben we in die periode vele vluchtelingen opgenomen in onze scholen én op het TEC.

Gedurende 2023 is er een regionale evaluatie van het beleid en de uitwerking geweest onder regie van Elevantio (kassierhouder en penvoerder TEC Oostburg, Terneuzen en Hulst). De resultaten waren nog te divers waardoor we in de eerste helft van 2024 verder moeten onderzoeken op welke manier we het TEC duurzaam gaan organiseren. Op één van de ontwikkelingen zijn we met ingang van het nieuwe schooljaar 2023-2024 wel al mee gestart.

Waar we in beginsel vooral Oekraïense kinderen op dit TEC van onderwijs voorzagen, gaan er nu ook vluchtelingen uit overige landen naar het TEC. We willen daarmee het TEC verduurzamen en toekomstbestendig maken, ook als de vluchtelingenstroom uit Oekraïne stopt. Daarbij is samenwerking met de gemeente en betrokken scholen ten aanzien van plaatsing van nieuwkomergezinnen in de gemeente belangrijk, evenals de financiering, die mede vanuit de gemeente en de centrale overheid gebeurt. Er vindt periodiek overleg tussen alle betrokkenen plaats om zowel het TEC als de stamscholen waar deze kinderen naar toe stromen toe te rusten om een goed afgestemd onderwijsaanbod te realiseren. Daarbij is traumaverwerking en de speciale aandacht voor de sociaal-emotionele ontwikkeling een belangrijk ontwikkelpunt. *We verwijzen hierbij naar het in 2023 vastgestelde beleidsdocument 'Onderwijs aan anderstalige nieuwkomers: van papier naar praktijk'.*

Passend Onderwijs: 'Iedereen telt mee: samen op weg naar inclusiever onderwijs'

In het Ondersteuningsplan Samenwerkingsverband Passend Primair Onderwijs Zeeuws Vlaanderen staan een aantal heldere ambities die we in de gehele regio willen realiseren. Deze richten zich met name op het inclusiever maken van het reguliere onderwijs en het speciaal basisonderwijs zo veel mogelijk laten terugvloeien in het reguliere onderwijs. Hiervoor zijn de komende jaren forse investeringen op professionalisering en organisatiemogelijkheden nodig. Deze gaan we onderzoeken en uitwerken, middels werkplaatsleren zodat de interventies passend zijn bij de huidige situatie van de scholen. Daarmee zullen zowel middelen vanuit het Samenwerkingsverband als eigen middelen ingezet worden. *We verwijzen hierbij naar het in 2023 vastgestelde beleidsdocument 'Ondersteuningsplan SWVPPPOZVL 22-26'*

In 2023 hebben we voor het tweede jaar, vrijblijvend, voor onze medewerkers de training NeuroLinguïstisch Programmeren (NLP) aangeboden. Daarop hebben een 12-tal collega's zich ingeschreven.

Deze wordt als zeer waardevol ervaren waardoor we als bestuur het besluit hebben genomen om deze structureel in te zetten voor onze medewerkers. Ook hebben we, voor de medewerkers die de basistraining al gevolgd hebben, een verdiepingsmodule aangeboden. Ook hier wordt goed gebruik van gemaakt. Een enkele medewerker heeft een individueel NLP traject aangevraagd. We vinden het belangrijk om oog te hebben voor de persoonlijke ontwikkeling en het welbevinden van onze medewerkers. Naast NLP is ook coaching hoog gewaardeerd door onze medewerkers

De leerlingaantallen vallen positief uit ten opzichte van de prognoses. We zien naast een hogere onderinstroom van 4-jarigen ook een toename in de neveninstroom (leerlingen die tussentijds instromen). De toestroom van Oekraïense vluchtelingen en een hoger aantal reguliere nieuwkomers dragen ook bij aan de hogere leerlingaantallen.

In 2023 hebben we samen met de gemeente en Elevantio een eerste verkenning gedaan naar de **nieuwbouw** van een MFC te IJzendijke waarin Obs Schuttershoek zal worden opgenomen worden. Op initiatief van de Dorpsraad IJzendijke hebben we als onderwijskoepels een enquête onder de bewoners van IJzendijke uitgezet om de behoefte voor één of twee scholen te peilen. Daaruit bleek dat de bevolking van IJzendijke het liefst één school in het MFC ziet. Tegelijkertijd werden vanuit beide scholen elementen aangedragen die als zeer waardevol en behoudenswaardig werden bestempeld. In 2024 zal een verdere verkenning van samenwerking op zowel bestuurlijk als schoolniveau worden onderzocht. In 2023 heeft de gemeente Sluis het Masterplan Oostburg 'on hold' gezet; er worden nieuwe plannen gemaakt die een minder grote impact hebben op de financiën van de gemeente en waar meer draagvlak vanuit de bewonder voor is. Welke richting dit nieuwe plan heeft en welke gevolgen dit heeft voor onze school in Oostburg is vooralsnog onduidelijk. Tot die tijd gaan we voortvarend door met het inzetten op onze ambities.

Onderwijsresultaten

We zijn trots op de groei die leerlingen maken, de kennis van de leerlingen over hun eigen leerproces en de conclusies die de leerkrachten trekken naar aanleiding van de analyses van de opbrengsten. Hiermee bepalen de schoolteams zelf en met elkaar de speerpunten in het door ontwikkelen van de kwaliteit op resultaten. Natuurlijk hebben we ambities om de resultaten en opbrengsten te verbeteren. De onderwijsresultaten liggen op of boven het door de scholen opgestelde ambitieniveau. Er zijn op scholen verschillen waarneembaar in de resultaten per vakgebied. Daarin zijn duidelijk patronen op bovenschools niveau zichtbaar.

De hoofdvakgebieden zullen de komende jaren extra aandacht krijgen; zo zijn we in schooljaar 2023/24 op twee scholen gestart met het traject 'Versterken Basisvaardigheden', met overheidssubsidie. Hiermee hopen we op een duurzame manier te werken aan het versterken van de professionaliteit van de teams. We zetten daarbij in op collegiale consultatie, PLG's en coaching on the job, en zetten breed in op zowel leerkrachten, onderwijsassistenten, leraarondersteuners en externe deskundigen. Dit om hoge opbrengsten en resultaten te realiseren. Zie: scholenopdekaart.nl.

Internationalisering

Op de Kustschool wordt op gestructureerde wijze gewerkt aan internationalisering middels International Primary Curriculum (IPC). IPC is een thematische werkwijze die ingezet wordt voor de zaakvakken.

Visitatie

Het College van Bestuur heeft in 2023 elk schoolteam bezocht om de ontwikkelingen op kwaliteit, personeel, onderwijsorganisatie en eigenstandigheid te bespreken. Hieruit is naar voren gekomen dat de werkdruk onverminderd hoog ligt. Hoewel we maximaal inzetten op onderwijskundig personeel en ondersteunende functies en rollen, blijft de werkdrukbeleving hoog. De uitwerking van eigenstandigheid wordt als plezierig ervaren: schoolteams hebben meer invloed op de keuzes en besluitvorming. Daarentegen is het nieuw voor schoolteams om samen tot besluitvorming te komen en op een andere manier professioneel met elkaar te overleggen. Dit vraagt de nodige tijd, aandacht en focus van allen. Het College van Bestuur kan hierin ondersteunend zijn door waar mogelijk kaders te stellen voor besluitvorming en de ruimte voor de schoolteams aan te geven. Ook de training NLP wordt hierbij als een waardevolle aanvulling gezien.

Passend onderwijs

Om de doelen vanuit Passend Onderwijs verder vorm te geven hebben we dit jaar op de volgende domeinen ingezet:

- Versterken basisondersteuning
 - Kennis en expertise vergroten met betrekking tot executieve vaardigheden
 - Professionalisering Groepsvorming en cohesie
 - Gezinsondersteuning d.m.v. inzet gezinsondersteuner Prokino
 - Pedagoog in de klas
 - Het onderwijsaanbod afstemmen op de ondersteunings- en onderwijsbehoeften van leerlingen
 - Versterken van de relatie met Kinderopvang om zo een ononderbroken ontwikkeling te realiseren met en warme overdracht en vroeg signalering
 - Beleid formuleren, beter signaleren en een passend aanbod realiseren voor hoog- en meer begaafdheid
 - Coaching en ondersteuning door BPO-ers vanuit het Samenwerkingsverband t.b.v. groepsvorming, sociale cohesie en relaties
 - Professionalisering Pedagogisch Tact
 - Professionalisering Oudercontacten
 - Inzet extra personeel om kinderen extra te ondersteunen die dit nodig hebben
- Perspectiefgroep: een buitenschoolse voorziening in de regio waar kinderen zonder zwaar dossier, onderzoeksverslagen en/of diagnose voor een afgebakende periode geobserveerd worden om de onderwijs- en/of ondersteuningsbehoefte beter in beeld te krijgen, terwijl in de reguliere groep de handelingsvaardigheid vergroot wordt om antwoord te kunnen bieden aan deze onderwijsbehoefte van dit kind.

Verantwoording inzet van middelen Passend Onderwijs:

Er is in 2023 € 171.159 ontvangen vanuit het Samenwerkingsverband PO Zeeuws-Vlaanderen voor lichte en zware ondersteuning.

Daarvan is € 80.995 bestemd voor lichte ondersteuning en € 90.164 voor zware ondersteuning.

Deze middelen zijn op een viertal gebieden ingezet:

1. *Inhuur van externe deskundigheid: (€ 27.000 Bazalt)*
2. *Aankopen leermiddelen zorg: (€ 12.000)*
3. *Inzet onderwijsassistenten: (41.000)*
4. *Inzet kwaliteitsmedewerkers: (€ 92.000, zowel school- als bovenschools)*

Daarnaast zijn voor de Perspectiefgroep bekostiging ook middelen ontvangen van het Samenwerkingsverband en van de gemeente Sluis. Stichting Escaldascholen trad hierin op als penvoerder. In 2023 is er voor Perspectiefgroep € 79.800 ontvangen van het SWV. Deze zijn integraal ingezet voor formatie groepsleerkracht 1,0 fte.

Sociale veiligheid

We zorgen voor een sociaal veilige omgeving en gaan pesten tegen. Hiervoor hanteren alle scholen een veiligheidsplan. Veelal is een (anti-) pestprotocol hier onderdeel van. Inhoud hiervan betreft de signalering, afspraken, vertrouwenspersoon, klachtenregeling, vast aanspreekpunt. De stichting beschikt over een preventiemedewerker en alle scholen hebben een vertrouwenspersoon.

Een veilig leerklimaat vraagt investering in een goede vertrouwensband, prettig klimaat en heldere regels. De beleving van veiligheid en het welzijn van de leerlingen wordt jaarlijks door alle scholen met de 'schoolmonitoring' gemeten. De uitkomsten hiervan worden geëvalueerd en bepalen de mate van aanpassing van het veiligheidsbeleid. Kwaliteitsmedewerker en vertrouwenspersoon nemen hierin het initiatief. Daar waar van toepassing wordt gebruik gemaakt van een ondersteuningsaanbod.

Ook onderwijspersoneel heeft recht op een veilige werkplek. Eind 2023 hebben alle scholen een RI&E afgenomen. De uitkomsten zijn geëvalueerd en plannen van aanpak zijn opgesteld. In 2023 heeft een Arbo deskundige, d.m.v. een bezoek aan alle scholen en in afstemming met onze preventiemedewerker, de veiligheid van onze gebouwen nader geïnspecteerd.

PERONEEL & PROFESSIONALISERING

Doelen en resultaten

Het personeel professionaliseert zich op de volgende gebieden:

- Opbrengstgericht werken;
- Handelingsgericht werken;
- Sterke relatie tussen leerkracht en leerling;
- Leren leren (executieve vaardigheden);
- Hoge ouderbetrokkenheid;
- Realiseren eigenstandige schoolteams.

Doel:

Personeel is in de uitvoering van het werk bekwaam m.b.t. de specifieke pedagogische relatie onder verschillende omstandigheden en hanteren hierin een duidelijke lijn.

Doel is ruimschoots gehaald, overig deel loopt door in volgend jaar.

Personeel is in staat om op een effectieve en efficiënte manier het onderwijs in te richten en af te stemmen op de onderwijsbehoeften van kinderen.

Doel is deels gerealiseerd: de complexiteit en diversiteit van onderwijsbehoeften en een veranderende visie op de organisatie van het onderwijs maakt dat dit voortdurend een professionaliseringspunt blijft.

Personeel is geschoold in de theorie van de executieve functies en kan hierin in de uitvoering in de praktijk met goed begrip uitvoering aan geven.

Doel is voor grotendeels gehaald, overig deel heeft de ruimte genomen dit in vervolgperiode te behalen.

Personeel is bekend met de meest kenmerkende vaardigheden in de contacten met ouders en kan hierin relatie met ouders inhoud aan geven.

Doel is ruimschoots behaald.

Deze doelen zijn gesteld omdat de inhoud onderdeel vormde van het strategisch beleidsplan van de Stichting.

Om de doelen te bereiken zijn scholingsbijeenkomsten georganiseerd en zijn deze gecombineerd met team- en zelfstudie.

Financiële middelen zijn ingezet t.b.v. inhuur specialisten en gebruik materialen.

Toekomstige ontwikkelingen

Ook in 2023 heeft deze ontwikkeling zich voortgezet. Sterker nog, we hebben nu in totaal 6 FTE boventallig, deels (3 fte) gedekt door werkdrummiddelen en generatiepact. Dit doen we ook met het oog op het tekort aan leerkrachten, het leeftijdsverloop van het personeel en het naderen van de AOW leeftijd van een aantal medewerkers.

Zaken in het afgelopen jaar met personele betekenis

Het personeel van de stichting toont een grote betrokkenheid en men werkt graag voor de stichting. Maar er wordt ook werkdrum ervaren. In eerdere jaren is ook aangegeven dat men meer betrokkenheid wenst bij beslissingen. Vanaf medio 2021 is hier invulling aan gegeven met het werken met eigenstandige teams en een andere directiestructuur. Corona heeft invloed gehad op de werkdrum. De afwezigheid van personeel heeft de werkdrum van het werkend personeel verhoogd.

NPO middelen hebben door inzet van enige onderwijsondersteuning in personele zin wel gezorgd voor het nog werkbaar blijven in crisissituatie.

In de uitvoering van NPO zijn geplande onderdelen op het vlak van ondersteuning m.b.t. achterstanden door personele problemen minder uitgevoerd dan vooraf beoogd. Met betrekking tot de werkdrum vindt periodiek overleg plaats tussen 'kerngroep', waarin van elke school een personeelslid is vertegenwoordigd, en een begeleidend adviesbureau. De bevindingen hiervan worden gedeeld met het College van Bestuur.

Uitkeringen na ontslag

Binnen Escaldascholen worden de richtlijnen van de cao, het Participatiefonds en het UWV gevolgd. Een eventueel ontslag wordt goed begeleid.

Het streven is elke werknemer zo lang mogelijk in dienst te houden om op die manier de uitkeringen na ontslag zoveel mogelijk te voorkomen. Afgelopen jaar waren er geen nieuwe wachtgeldverplichtingen.

Regeling bijzondere bekostiging professionalisering en begeleiding starters en schoolleiders

Er is in 2023 € 64.219 aan bekostiging gerealiseerd voor professionalisering en begeleiding van starters en schoolleiders. Dit is een specifiek bekostigingsonderwerp. Aan deskundigenadvies voor begeleiding van locatieleiders is € 25.000 uitgegeven. Aan scholing voor starters is € 7.000 besteed.

Voor de interne begeleiding van onder meer startende leraren door de onderwijsbegeleider is € 27.500 op jaarbasis aan ondersteuning (salarislasten) gemoeid. Voor de interne begeleiding en intervisie voor kwaliteitsmedewerkers is € 10.500 gemoeid. Daarnaast is aan Lio vergoeding € 33.000 uitgegeven. In totaliteit is er in 2023 € 103.000 uitgegeven aan professionalisering en begeleiding van starters en schoolleiders.

Aanpak werkdruk

Proces:

Stichting Escaldascholen heeft de verschillende schoolteams gevraagd een verzoek in te dienen bij het bestuurskantoor voor de inzet van de middelen voor werkdrukvermindering. Op basis daarvan is onderstaande verantwoording van toepassing:

Verantwoording:

Bestedingscategorie	Besteed bedrag in kalenderjaar	Eventuele toelichting
Personeel	€ 38.500 € 28.000 € 100.000	-Uitbreiding onderwijsassistenten; handen in de klas. -Locatieleiders om schooldirectietaken CvB te ontlasten. -In dienst houden boventalligen (voormalig-RDDF).
Materieel	-	-
Professionalisering	-	-
Overig	-	-

Er is in 2023 een bedrag van € 151.452 ontvangen voor middelen werkdrukvermindering.

Daarvan is € 38.500 besteed, volledig aan salarislasten van onderwijsassistenten en € 28.000 aan locatieleiders.

Voor 2023 is afgesproken dat de middelen integraal worden ingezet om 1,7 FTE boventalligen te behouden. Daarvan is in 2023 € 100.000 besteed vanuit werkdrukkiddelen. In totaliteit is er € 166.500 uitgegeven.

Strategisch personeelsbeleid

Het strategisch personeelsbeleid is een onderdeel van het Strategisch beleidsplan. Een van de doelstellingen is om over kwalitatief hoogwaardig en voldoende aantal personeelsleden te beschikken. Om dat te realiseren-in de specifieke context van Stichting Escaldascholen, scholen in (zeer)kleine kernen – is een relatief hoog leerkracht/leerlingratio van toepassing (ook in 2023). Om in te spelen op het huidige lerarentekort en toekomstige uitstroom wegens pensioengerechtigde leeftijd neemt Stichting Escaldascholen 3,1 fte tijdelijk personeel in vaste dienst.

Dit besluit is in onderlinge afstemming met CvB, schoolteams en GMR genomen.

In 2021 is de definitieve omslag gemaakt naar een nieuwe organisatie (transitie), waarbij teams eigenstandig leren werken en de directiestructuur veranderd is, dit is een continue proces, waarbij van alle

personeelsleden de nodige inspanningen gevraagd worden. Hiervoor is en wordt ook externe deskundigheid ingevlogen.

De onderwijskundige visie vraagt om een eenduidig personeelsbeleid, waarbij duidelijke keuzes zijn gemaakt op stichtingsniveau.

Uitvoering van beleidsafspraken vindt derhalve ook plaats d.m.v. goede onderlinge afstemming van bestuur, locatieleiders en kwaliteitsmedewerkers.

Deze zorgen ook voor periodieke interne afstemming m.b.t. de verschillende stadia in ontwikkeling.

Volgens een vaste cyclus vindt de evaluatie plaats.

HUISEVESTING & FACILITAIRE ZAKEN

Doelen en resultaten

Stichting Escaldascholen wil voor de kinderen en haar personeel een gebouw dat optimaal bij de behoeften van de leerlingen van nu en van de komende jaren past, op het gebied van ventilatie, verlaging van CO₂ uitstoot, duurzaamheid, in flexibiliteit (aanpasbaar aan concepten) en klimatologisch (binnenklimaat).

Het onderhoud van drie van de vijf Escaldascholen ligt bij de Gemeente Sluis, aangezien het multifunctionele gebouwen zijn. Daartoe worden groepsgebonden (materiele) inkomsten van OCW rechtstreeks uitgekeerd aan de gemeente. Dit gebeurt per kwartaal.

Voor de andere 2 Escaldascholen wordt ieder jaar een meerjarenplan van onderhoud geëvalueerd en eventueel aangepast. Wettelijk is de Stichting verantwoordelijk voor het onderhoud van de binnen- en buitenkant met uitzondering van groot onderhoud in bepaalde periode. Het onderhoud van deze scholen wordt betaald uit de voorziening groot onderhoud

Medio 2023 is het laatste stukje betonrot aan de Kustschool aangepakt (gedekt door Gemeente Sluis wegens constructiefout) en is het platte dak gerepareerd. In 2024 vindt een verdere reparatie van het schuine dak plaats.

Er is in 2020 een check geweest op de ventilatie in het kader van de gezondheid en duurzaamheid. De scholen voldoen aan de wettelijke eisen uit het bouwbesluit.

Medio 2024 wordt met de Gemeente Sluis het traject opgestart om te komen tot een Integraal Huisvestings Plan.

Toekomstige ontwikkelingen

De gemeente Sluis heeft de wens om in 2024 een besluit te nemen over een multifunctioneel gebouw in IJzendijke. Het schoolgebouw zou in 2029 opgeleverd moeten worden. Het meerjaren onderhoudsplan is tot die tijd bepalend.

Daarnaast is de Gemeente Sluis bezig met een onderzoek naar de haalbaarheid van een nieuwe onderwijscampus in kern Oostburg. Dit plan is onderdeel van het project Vitaal West Zeeuws-Vlaanderen en zal besluitvormend midden 2024 meer duidelijkheid geven.

Duurzaamheid & maatschappelijk verantwoord ondernemen

In 2024 gaat Escaldascholen verder in overleg met de Gemeente t.a.v. verduurzaming(plan) voor de MFC's en bij uitbreiding ook de andere schoolgebouwen. De gebouwen dienen immers toekomstbestendig te zijn en over een verantwoord leefklimaat (o.a. ventilatie) te beschikken. Deze zaken zullen vastgelegd moeten worden in een Integraal Huisvestings Plan (IHP) dat per 2025 een verplichting is voor gemeenten.

Per 2025 draagt Escaldascholen niet langer de integrale groepsafhankelijke mi af aan de Gemeente Sluis. Het binnenonderhoud (excl. installaties) hebben we in eigen beheer.

Voor zowel de korte termijn (ventilatie, binnenklimaat) als op de lange termijn (CO2 neutraal) is een aantal aanpassingen noodzakelijk, waarvoor de gemeente in de MFC's verantwoordelijk is.

FINANCIËEL BELEID

Doelen en resultaten

Financieel kader

Het strategisch beleidsplan ligt ten grondslag aan deze begroting. Het kader van het strategisch financieel beleid geeft aan dat het doel is om de continuïteit van de Stichting te waarborgen. Daarvoor wordt een aantal ondergrenzen als streefwaarde gehanteerd:

-Eigen vermogen	> € 1 miljoen	(momenteel: ruim 3 milj.)
-Solvabiliteit incl. vz	> 30%	(momenteel: ruim 83%)
-Liquiditeit	> 1,0	(momenteel: ruim 5)

Opstellen meerjarenbegroting

Stichting Escaldascholen heeft voor haar meerjarenbeleid een aantal scenario's uitgewerkt om toekomstbestendig te kunnen blijven. Onderstaand scenario sluit het meest aan bij het beeld en de ambitie van Stichting Escaldascholen.

BATEN	2023 (T)	2024 (T+1)	2025 (T+2)	2026 (T+3)
Rijksbijdragen	5.746.432	5.619.911	5.576.709	5.284.161
Overige overheidsbijdragen	99.414	-	-	-
Overige baten	67.827	19.342	19.344	19.344
Totaal baten	5.913.673	5.639.253	5.639.253	5.303.505
LASTEN				
Personeelslasten	4.986.019	4.982.909	4.856.972	4.814.248
Afschrijvingen	107.925	107.113	103.341	100.610
Huisvestingslasten	402.158	339.131	325.477	323.493
Overige lasten	558.986	493.460	488.282	491.834
Totaal lasten	6.055.986	5.922.613	5.744.072	5.730.185
Saldo baten en lasten	-141.416	-283.360	-278.019	-426.680
Financiële baten en lasten	107.732	87.195	73.770	59.190
Exploitatieresultaat	-33.683	-196.165	-204.249	-367.490

De meerjarenbegroting zoals hier gepresenteerd is gebaseerd op de 'MJB 2024-2028' van de Stichting Escaldascholen. Deze meerjarenbegroting laat over de periode van 2022 tot en met 2028 (7 jaren) een cumulatief exploitatiesaldo zien van -/€ 1.2 miljoen. Hier staat tegenover dat in 2017 eenmalig € 1.7 miljoen is ontvangen.

Zoals in iedere meerjarenbegroting ligt een aantal variabelen ten grondslag aan deze cijfers. Stichting Escaldascholen heeft een duidelijke financiële bandbreedte. Met andere woorden: "wat is de absolute ondergrens en wat de absolute bovengrens?" Dit is de speelruimte binnen het geldende financiële kader van Stichting Escaldascholen. Indien bijvoorbeeld de leerling prognoses meer dalen dan verwacht, dan komt de 'buffer', die noodzakelijk is om de onderwijskwaliteit te houden onder druk. De Stichting behoudt de mogelijkheid om jaarlijks de formatie bij te stellen.

Het saldo van baten loopt -net als de personele lasten- op termijn terug. Dit als gevolg van afloop tijdelijke subsidies (NPO, Basisvaardigheden en Samenvoeging) en wegens niet (volledig) herbezetten van natuurlijk verloop (AOW).

Toekomstige ontwikkelingen

WWZ/WNRA

Vanaf 1 januari 2020 zijn zowel de Wet Werk en Zekerheid -als de Wet Normalisering Ambtenarenrecht ingegaan wat betekent dat ook in Openbaar Onderwijs sprake is van het betalen van een transitievergoeding bij uitdiensttreding (anders dan op eigen verzoek) van een personeelslid, ook bij tijdelijk personeel. Jaarlijks kan dit € 20.000 bedragen. Hiermee is geen rekening gehouden in de cijfermatige begroting.

Voorziening Groot Onderhoud

Vanaf 2024 verandert de methodiek van berekening hoogte voorziening voor onderhoud van gebouwen. Het merendeel van schoolbesturen hanteerde een voorziening waarbij alle lasten komende 20 jaar werden opgeteld en door 20 jaar gedeeld werden. Een jaarlijks gelijke dotatie om de schommelingen op te vangen. Nu heeft de Raad van Jaarverslaggeving aangegeven dat hierdoor risico's kunnen ontstaan en dat de zogenaamde componentenmethode toegepast dient te worden.

De financiële gevolgen hiervan zijn te overzien. Voor Escaldascholen gaat het hier om maximaal 2 scholen, er zijn namelijk 3 scholen in beheer van de Gemeente Sluis. Op 31 december 2023 heeft Escaldascholen een voorziening onderhoud van € 217.000. Vanaf 2028 zal er nieuwbouw gepleegd worden in IJzendijke, waar de Schuttershoek haar intrede heeft. Wel zal de voorziening vanaf 2025 hoger worden doordat het binnenonderhoud van de 3 MFC's bij het schoolbestuur hoort. Hiervoor krijgen we ook lumpsum van het Ministerie die tot op heden integraal wordt overgedragen aan de Gemeente Sluis, waar nu de verantwoordelijkheid ligt voor binnenonderhoud. Gedurende 2024 vindt een nulmeting plaats van de status van deze MFC's, zodat duidelijk is wat wanneer vervangen, onderhouden dient te worden. Er dienen nog afspraken gemaakt te worden met de Gemeente over de 'warme' overdracht per 1 januari 2025.

Nationaal Programma Onderwijs (NPO)

Stichting Escaldascholen heeft in 2023 (jan-juli) een bedrag van € 215.787 voor NPO middelen ontvangen. Hiertegenover staan ook lasten. Dit 'project NPO' zal budgettair neutraal plaatsvinden. Oftewel wat binnenkomt gaat er ook uit, niet meer, niet minder. Echter blijft het waken voor blijvende verplichtingen, terwijl de baten mogelijk van tijdelijke aard zijn. Daarnaast blijft de hoogte van het bedrag onzeker. Deze baten en lasten zijn niet opgenomen in de begroting, maar kennen een aparte projectbegroting NPO. Conform de verantwoordingseisen van het Ministerie worden deze middelen als maatschappelijk thema verantwoord in het bestuursverslag als ook digitaal (XBRL).

Investeringsbeleid

Vanaf 2021 zit Escaldascholen in een transitie waarbij er in een nieuwe structuur wordt gewerkt om toekomstbestendig openbaar onderwijs te kunnen blijven bieden in West Zeeuws Vlaanderen. Er staat een organisatie met een 2 hoofdig College van Bestuur (CvB), zij sturen de organisatie aan op bestuursniveau- en op schoolniveau. Locatieleiders zorgen voor de dagelijkse gang van zaken op de scholen en er is meer dan ooit sprake van zelfsturende teams.

Om deze transitie tot stand te brengen is een aantal beleidskeuzes noodzakelijk, zo zal er sprake zijn van:

- een nieuw functiehuis;
- extra formatie wegens o.a. facilitering locatieleiders en ondersteuning bij eigenstandige teams;
- begeleiding en scholing voor de transitie.

Hieronder volgt een doorrekening van deze keuzes en wat ze betekenen voor de (meerjaren)begroting van Escaldascholen.

Beleidskeuze	Lasten	Opmerking
Aanpassing functiehuis	€ 37.000 p.jr.	Hoger inschaling / Salarislasten
Aanpassing RvT vergoeding	€ 20.000 p.jr.	Ophoging cf. marktprijs
Inzet extra formatie	€ 55.000 p.jr.	Salarislasten
Versterking CvB (1 fte)	€ 140.000 p.jr.	Salarislasten
Versterking beleidsondersteuning (0,4 fte)	€ 40.000 p.jr.	Salarislasten

Daarnaast zijn er nog de lopende zaken die van invloed zijn op de begroting.

Onderwijsgebiedsplan

Escaldascholen blijft investeren in Startgroepen in de grensstreek om de weglek naar België te voorkomen en de kinderen aan Nederlands onderwijs te blijven binden. De lasten worden begroot op € 50.000 voor 2024. Tot medio 2025 staat hier onder andere fusie compensatie tegenover.

Werkdrukmiddelen

De werkdrukmiddelen (1,7 fte) worden integraal benut om (jong) personeel te behouden. Samen met de ontstane ruimte (1,3 fte) door gebruikmaking van het generatiepact. In totaliteit blijft er 3,0 fte personeel in dienst door de subsidie werkdrukmiddelen in combinatie met gebruikmaking van het Generatiepact, in overleg met de schoolteams.

Treasury

Conform de statuten hebben wij de tegoeden bij een AA+ Bank (Rabobank) uitstaan. Er zijn geen depositorekeningen. De rentebijdragen worden aangewend om het nettoresultaat te verbeteren. De stichting beschikt over een per 2019 vastgesteld Treasurystatuut waarin het treasurybeleid is opgenomen. Er worden door de stichting conform het beleid geen andere beleggingen, leningen of derivaten aangehouden. Er is in 2023 net als in 2022 niet afgeweken van dit beleid. De stichting voldoet hiermee aan de regeling beleggen, lenen en derivaten OCW 2018. Vanaf februari 2021 doet de stichting aan schatkistbankieren, dit om te voorkomen dat de debetrente op de banktegoeden jaarlijks € 22.000 zou kosten voor Escaldascholen. Bij schatkistbankieren is immers geen debetrente van toepassing. Per 4e kwartaal 2023 is er weer sprake van creditrente.

Nationaal Programma Onderwijs

De scholen hebben hiervoor een schoolscan gemaakt. De schoolteams hebben, in overleg en met instemming van de MR, NPO begrotingen gemaakt.

De begroting is als volgt opgedeeld over de verschillende fases/interventies die NPO kent:

Fase	Interventie	Percentage
A	Meer onderwijs om bij groepen IIn kennis en vaardigheden bij te spijkeren	0,00%
B	Effectievere inzet van onderwijs om kennis en vaardigheden bij te spijkeren	85,00%
C	Sociaal emotionele en fysieke ontwikkeling van IIn	4,45%
D	Ontwikkeling van de executieve functies van IIn	0,00%
E	(Extra) inzet van personeel en ondersteuning	3,30%
F	Faciliteiten en randvoorwaarden bij interventies A-E	7,25%
EINDTOTAAL		100,00%

Daarvan is 1,7% besteed aan PNIL (personeel niet in loondienst). De middelen zijn in 2023 volledig op schoolniveau ingezet. Niet op bovenschools niveau.

In 2023 is er 215.787 aan NPO baten gegenereerd. Daarvan staat in 2023 € 271.260 aan lasten tegenover, waardoor er een resultaat is van -/- € 56.425. Dit bedrag gaat af van de bestemmingsreserve NPO die vorig jaar is gevormd, zodat dit binnen de looptijd van de NPO gelden (tot medio 2025) alsnog conform NPO plannen gespendeerd kan worden. Op 31 januari 2023 bedraagt deze reserve € 322.790.

Eerste resultaten in uitvoering van de plannen:

- A: Resultaten m.b.t. bijspijkereen zijn hoopgevend, maar vragen door nog onvoldoende personele inzet, zeker nog om specifieke voortzetting.
- B: Resultaten m.b.t. bijspijkereen zijn hoopgevend, maar vragen door nog onvoldoende personele inzet, zeker nog om specifieke voortzetting.
- C: Interventie is voorbereid, uitvoering vindt plaats in 2023.
- D: Traject is in uitvoering.
- E: Deel van budget t.b.v. extra ondersteuning is ingezet en biedt resultaat.
- F: In uitvoering.

Allocatie van middelen

Vanaf 2023 is er sprake van Vereenvoudiging bekostiging.

Een aantal subsidies, waaronder p&a budget en materiele instandhouding is daarbij samengevloeid tot 1 subsidie, namelijk reguliere bekostiging. Dit bestaat uit een bedrag per leerling en een bedrag per school.

Daarmee is de hele bekostigingssystematiek op de schop gegaan. De systematiek is veranderd. De hoogte van de afrotingsbedragen niet.

Per school kunnen deze afwijken, omdat onderhoud niet voor alle scholen op dezelfde manier is geregeld (MFC bij Gemeente).

In onderstaande tabel is de bepaling van de afroompercentages school/bovenschools opgenomen.

Bovenschools zijn zaken belegd als onderhoud, schoonmaak, bedrijfsgezondheidszorg, administratie etc. De grootte van de bedragen die afgeroomd worden zijn hetzelfde als voorheen. Het was ook het streven dit niet te wijzigen.

Percentage afdracht bestuur	Zeemeeuw	Kustschool	Berenburcht	Schuttershoek	Nieuwe van Dale
Afdracht bedrag per lln	14,39%	17,44%	14,39%	17,44%	14,39%
Afdracht bedrag per school	26,48%	46,59%	26,48%	46,59%	26,48%

Voor de toedeling van formatie wordt uitgegaan van t-1 systematiek. De besluitvorming over de toedeling vindt plaats in het CvB en wordt afgestemd met de GMR.

Daarnaast vindt bij de verdeling van formatie rekening gehouden met solidariteit op gebied van omvang verloop en hoogte GPL van de afzonderlijke scholen ten opzichte van het bestuursgemiddelde.

Onderwijsachterstandenmiddelen

De middelen voor onderwijsachterstandenbeleid zaten voorheen in de Lumpsum en worden toebedeeld aan de scholen. De toedeling gebeurt conform schoolscores van CBS. De scholen zetten deze -in overleg met het bestuurskantoor- in voor met name formatie. Al zijn er in tevens diverse chromebooks besteld. In 2023 is er € 152.496 aan middelen OAB ontvangen vanuit Ministerie OCW.

Er is € 6.379 besteed aan aanschaf chromebooks (ICT). Het grootste deel gaat echter naar formatie, naast leraren zijn er extra onderwijsassistenten en kwaliteitsmedewerkers die zich hiermee belasten. In totaal voor er ruim € 146.000.

CONTINUÏTEITSPARAGRAAF

De volgende onderdelen uit de continuïteitsparagraaf zijn opgenomen in de verantwoording op het financieel beleid:

- Prognose voor medewerkers en leerlingen in hoofdstuk 3.1
- Meerjarenbegroting in hoofdstuk 3.2

De rapportage van het toezichthoudend orgaan is opgenomen in het verslag intern toezicht.

Intern risicobeheersingssysteem

Het financieel beleid wordt uitgevoerd aan de hand van de planning en controlcyclus die voorziet in de spelregels bij de totstandkoming van de begrotingen (planning) en het volgen van de uitvoering daarvan (control)". De uitgaven worden bewaakt via het programma AFAS. Voordat betaling plaatsvindt vindt er een controle plaats door de voorzitter CvB op de uitgaven die binnen het CvB zijn afgesproken. Ook de management- assistente overziet de uitgaven en controleert op rechtmatige uitgaven (contractwerk, leveranciers etc.). Op deze wijze wordt voorkomen dat er kosten zijn die niet terug te leiden zijn naar afspraken of afkomstig zijn van "vreemde" rekeningen en /of uitgaven.

Het CvB en teamleider dienen hun uitgaven (via AFAS Insite) te accorderen. Zodat het ook duidelijk is of bepaalde werkzaamheden uitgevoerd zijn.

Sinds een zestal jaren heeft Escaldascholen de administratie in eigen beheer.

Jaarlijks wordt de begroting opgesteld. De voortgang wordt periodiek besproken (rapportages). Per 4 maanden wordt door de 'beleidsmedewerker' een rapportage verzorgd van de inkomsten en uitgaven per maand berekend. Deze rapportages worden met het Lid CvB en financiële commissie RvT besproken. Daarbij is de begroting leidend. De rapportages worden gebruikt om de financiële voortgang van de Stichting met de lid CvB en de werkgroep Financiën van de Raad van Toezicht door te spreken.

Deze werkwijze heeft ertoe geleid dat vanaf het begin van het bestaan van de Stichting er geen tegenvallende financiële resultaten zijn geboekt. Ook frauduleuze zaken zijn niet voorgekomen.

De betalingen geschieden vrijwel altijd op tijd en zijn er nauwelijks betalingsherinneringen. Daarnaast heeft de RvT aangegeven dat de bestedingen doelmatig zijn geweest.

Belangrijkste risico's en onzekerheden

Het grootste risico voor overschrijding van de begroting komt voort uit de inzet van het personeel. Door met weinig personeelsleden te werken gelet op het aantal groepen, kan het voorkomen dat in het kader van frictieformatie er extra personeel is aangesteld. Omdat locatieleiders geen personeel mogen aanstellen en het via de werkgroep personeel van het CvB loopt is het risico verkleind. Ook het bijhouden en rapporteren over de inzet van tijdelijk personeel en eventuele gevolgen voor de werkgevers verplichtingen, door de gemeenschappelijke administratie, levert in ieder geval verkleining op van werkgevers risico's en of onbedoelde werkgeversverplichtingen.

De grootste onzekerheid is de mate waarin het leerlingenaantal daalt. Prognoses vanuit de gemeente, provincie en het CBS worden gehanteerd. Daar zitten verschillen tussen.

Door behoudend het aantal leerlingen te prognosticeren en te hanteren in de begroting werken we aan een zo reëel mogelijke inschatting van de begroting en de planning van de investeringen.

De volgende onverwachte risico's kunnen zich voor doen. Het hoogste risico wordt gevormd door bekostiging samenwerkingsverband. In 2024 laat Escaldascholen een risico analyse opstellen door een externe partij. Dit zal dan (twee)jaarlijks geëvalueerd en mogelijk geactualiseerd worden.

Aandachtsgebied	Risico	Maximale impact per risico (a)	Kans dat risico zich voordoet (b)	Hoe anticiperen?
Strategie	Dalende leerlingaantallen (meer dan voorzien)	€ 165.000	2	Formatie, groepsindeling aanpassen.
Operationele activiteiten	Onverwachte stijging ziekteverzuim personeel	€ 143.000	2	Verzuimbeleid wordt aangescherpt
Financiële positie en financiële verslaggeving	Financiële gevolgen van arbeidsconflicten	€ 75.000	1	
Cybersecurity	Datalek/privacyschending	Impact niet in te schatten	1	Cybersecurity maatregelen nemen en verzekering afsluiten
Operationele activiteiten	Hogere onderhoudslasten door Klimaatakkoord	€ 100.000	3	IHP opstellen en DUMAVA/SIVUS subsidie aanspreken voor duurzaamheidsmaatregelen
Wet -en regelgeving en financiële positie	Tenietdoen vordering op OCW wegens vereenvoudiging bekostiging 2023	€ 200.000	3	
Strategie	Negatieve beoordeling onderwijsinspectie	impact niet in te schatten	1	Het kwaliteitsbeleid wordt aangescherpt
Financiële positie en financiële verslaggeving	Uitkeringsrisico Participatiefonds	€ 50.000	2	Wachtgeldverplichtingen transparant door periodieke rapportage
Financiële positie en financiële verslaggeving	Stijgende prijzen door inflatie, energiecrisis en bouwmaterialen (zonder compensatie)	€ 100.000	3	Meerjarige contracten afsluiten (zoals energie) met vaste prijs

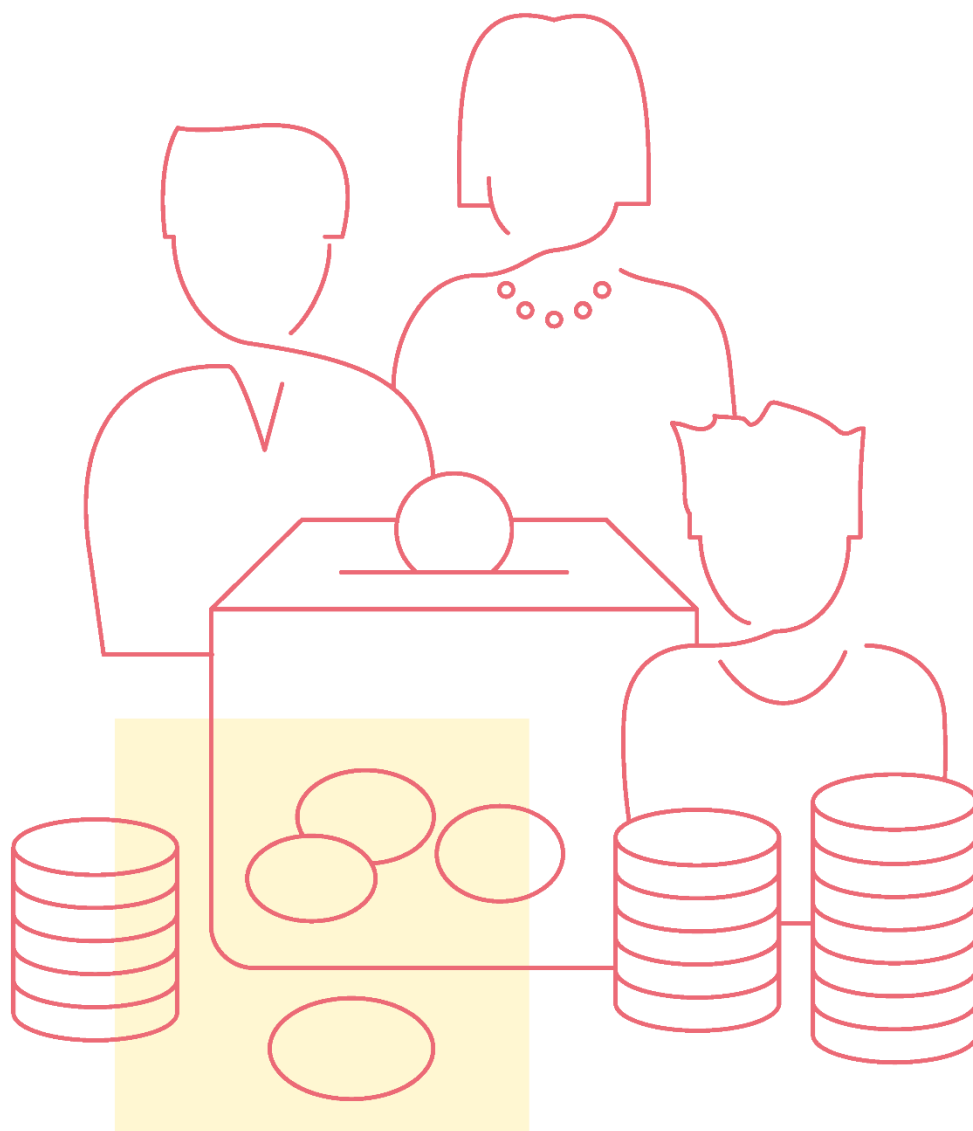
De uiteindelijke gevolgen van een risico kan worden bepaald door de maximale financiële impact te vermenigvuldigen met de kans.

Kans:

1. Zeer onwaarschijnlijk > 5%
2. Onwaarschijnlijk 5% <> 10%
3. Waarschijnlijk 10% <> 25%
4. Meer dan waarschijnlijk 25% <> 50%
5. Zeer waarschijnlijk 50% <> 100%

Verantwoording van de financiën

In dit hoofdstuk wordt de financiële staat van Stichting Escaldascholen verantwoord. De eerste paragraaf gaat in op de meerjarige ontwikkelingen. Paragraaf twee geeft een analyse van de staat van baten en lasten en de balans. In de laatste paragraaf komt de financiële positie van de Stichting aan bod.



ONTWIKKELINGEN IN MEERJARIG PERSPECTIEF

Leerlingen

	2022 (T-1)	2023 (T)	2024 (T+1)	2025 (T+2)	2026(T+3)
Aantal leerlingen	609	648	644	626	646

Ten opzichte van 2022 zijn de leerlingaantallen met 39 leerlingen gestegen. Op basis van de meest recente prognoses wordt tot en met 2026 eerst een daling en dan een stabilisatie verwacht. Hierbij wordt uitgegaan van de prognoses van de schooldirectie. Dit geeft meer een waarheidsgetrouw beeld dan enkel de geboortecijfers.

FTE

Aantal FTE	Vorig jaar (T-1)	Verslagjaar (T)	T+1	T+2	T+3
Bestuur / management	2,79	2,79	3,62	3,79	3,79
Onderwijzend personeel	42,08	38,70	40,82	40,21	40,21
Ondersteunend personeel	9,83	11,07	10,29	10,03	9,95
Totaal	54,70	52,55	54,73	54,03	53,95

Het aantal fte houdt rekening met natuurlijk verloop en wordt niet alles herbezet.

Bezwaar DUO

Per 1 januari 2023 is de bekostiging van het primair onderwijs na wetwijziging vereenvoudigd. Daarmee is de bekostigingssystematiek gewijzigd.

Bij de overgang van de oude naar de nieuwe bekostigingssystematiek zijn schoolbesturen door de regelgeving en besluitvorming van de minister met een groot materieel probleem geconfronteerd. Waar de schoolbesturen in een (school)jaar normaal gesproken 100% aan bekostiging ontvangen, is dat in de overgang naar de nieuwe bekostigingssystematiek circa 93% voor het schooljaar 2022/23. Schoolbesturen in de PO-sector werden daardoor in de periode augustus tot en met december 2022 door de minister met circa 7% gekort op hun bekostiging. Dit komt voor ons schoolbestuur neer op € [229.949.93]. Voorzichtigheidshalve is dit bedrag niet als vordering op de balans per 31 december 2022 opgenomen.

De minister stelt zich op het standpunt dat dit materieel grote probleem voor het schoolbestuur slechts "een boekhoud-technische correctie [is] aangezien de totale bekostiging van het Rijk naar scholen niet wijzigt door de vereenvoudiging". De overgang van een oude naar een nieuwe bekostigingssystematiek is echter niet louter een papieren exercitie; de keuzes die daarbij worden gemaakt hebben werkelijk een negatief effect op het onderwijsproces. De keuze van de minister om de schoolbesturen in 2022 fors minder bekostiging toe te kennen heeft reële consequenties.

Dit betekent concreet dat er in schooljaar 2022-2023 -op basis van GPL onderwijzend personeel van € 86.292-2,5 fte minder kunnen inzetten, dat er voor € 5.169 minder aan scholing kan worden besteed en er € 6.832 minder aan leermiddelen kan worden besteed om Onderwijs Achterstanden aan te pakken.

Vandaar dat Escaldascholen samen met circa 230 schoolbesturen, juridisch begeleid door advocatenkantoor Stibbe en gecoördineerd vanuit de PO-Raad, gezamenlijk bezwaar hebben gemaakt tegen de beschikkingen voor de laatste vijf maanden van 2022. Dit bezwaar is op 30 november 2022 door de minister ongegrond verklaard. De financiële belangen en de relevante juridische vragen n.a.v. de beslissing op bezwaar van de minister zijn het volgens ons waard om de kwestie aan een onafhankelijke partij, zijnde de bestuursrechter, voor te leggen. Daarom hebben wij besloten om gezamenlijk met ruim 220 schoolbesturen een beroep bij de rechtbank Midden-Nederland in te stellen tegen de beslissing op bezwaar van de minister. Op het moment van dit schrijven loopt deze beroepsprocedure nog en is er in maart 2024 nog geen uitspraak.

STAAT VAN BATEN EN LASTEN EN BALANS

Staat van baten en lasten

	(T-1)	Begroting verslagjaar (T)	Realisatie verslagjaar (T)	T+1	T+2	T+3	Verschil verslagja ar t.o.v. begroting	Verschil verslagja ar t.o.v. vorig jaar
BATEN								
Rijksbijdragen	5.369.167	5.337.322	5.746.432	5.619.911	5.476.709	5.284.161	409.110	377.265
Overige overheids- bijdragen en subsidies	147.152	-	99.414	-	-	-	99.414	-47.738
Overige baten	26.275	51.752	67.827	19.342	19.344	19.344	16.075	41.552
TOTAAL BATEN	5.542.594	4.526.951	5.913.673	5.639.253	5.496.053	5.303.505	524.599	371.078
LASTEN								
Personeelslast en	4.480.409	4.634.492	4.986.019	4.982.909	4.856.972	4.814.248	351.527	622.049
Afschrijvingen	121.758	127.340	107.925	107.113	103.341	100.610	-19.415	-14.033
Huisvestingslas ten	326.545	300.253	402.158	339.131	325.477	323.493	101.905	-40.825
Overige lasten	514.021	518.517	558.986	493.460	488.282	491.834	40.469	44.965
TOTAAL LASTEN	5.442.933	5.580.602	6.055.088	5.922.613	5.774.072	5.730.185	478.033	615.702
SALDO								
Saldo baten en lasten	99.661	-191.528	-141.416	-283.360	-278.019	-426.680	50.133	-241.077
Saldo financiële baten en lasten	7.020	-1.505	107.732	87.195	73.770	-59.190	109.237	100.712
Saldo buitengewon e baten en lasten	0	0	0	0	0	0	0	0
TOTAAL RESULTAAT	106.881	-193.033	-33.683	-196.165	-204.249	-367.490	159.681	-140.365

Analyse van de verschillen tussen de realisatie 2023 en de begroting 2023

Het begrote resultaat over 2023 bedroeg € -193.033. Over dit jaar is € -/- 33.683 gerealiseerd. Het eigen vermogen bedraagt per 31-12-2023 € 3.001.011. Dit bedrag is vrij besteedbaar.

Het resultaat van de jaarrekening 2023 is € 159.350 positiever dan begroot.

Hierna volgt een toelichting van de posten waarbij de realisatie 2023 minimaal 10 % afwijkt t.o.v. de begroting 2023, alsook de posten die minimaal € 50.000 afwijken van de begroting.

Baten

Rijksbijdragen

De Rijksbijdragen bedragen € 5.746.432 en zijn daarmee € 409.000 hoger dan begroot.

- Er is € 210.000 meer aan Lumpsum ontvangen wegens een bijstelling van de variabelen wegens onder meer indexering salarissen. Hiertegenover staan ook extra salarislasten (in = uit).
- Voor NPO gelden is € 75.000 meer ontvangen dan begroot.
- Er is € 35.000 meer aan subsidie samenvoeging en € 64.000 professionaliseringsbudget gerealiseerd door bijstelling variabelen.

Overige overheidsbijdragen

- Er is € 15.000 van Gemeente Sluis ontvangen en € 77.000 van het Samenwerkingsverband ontvangen voor de Perspectiefgroep en anderstaligen (NT2). Hier tegenover staan ook evenveel lasten (in=uit).
- Er is € 8.000 van Samenwerkingsverband ontvangen voor hoogbegaafdheid. Hier tegenover staan ook evenveel lasten (in=uit).

Overige baten

- De overige baten wijken € 16.000 positief af van de begroting.
- Door eenmalige afrekening Vervangingspool 2021 wordt € 21.000 terug ontvangen van TCOZ.

Lasten

Personeelslasten

- Per saldo wordt er € 351.000 meer uitgegeven dan begroot aan Personele lasten.*
- Personele lasten bestaan uit twee componenten.

De grootste component is Salarislasten.

- Escaldascholen heeft over 2023 € 96.000 meer (som van lonen en salarissen en uitkeringen 2023-, minus lonen en salarissen begroot 2023) uitgegeven aan salarislasten dan begroot.

*De indexering van de Rijksbijdragen van € 210.000 is integraal ingezet voor indexering salarislasten.

*Daarnaast is er door laag ziekteverzuim (4%) en volledig ERD per 2023 € 100.000 bespaard.

De tweede component is Overige Personele lasten.

Hieraan wordt € 272.000 meer uitgegeven dan begroot.

- Voor externe inhuur is € 102.000 uitgegeven (€ 80.000 voor Perspectiefgroep, in = uit), en € 21.000 voor inhuur medewerker financiën vanuit administratiekantoor Dyade;
- Cursuslasten zijn € 91.000 hoger dan begroot. Dit is voor een deel uit NPO betaald, daarnaast blijft (mede vanuit transitie) onder meer scholing nodig.

Afschrijvingen

- De afschrijvingen zijn € 19.000 lager dan begroot. Dit verschil wordt veroorzaakt doordat een aantal investeringen is opgeschoven naar 2024.

Huisvestingslasten

- De huisvestingslasten zijn € 102.000 hoger dan begroot. Er is met name voor schoonmaak € 34.000 overschrijding. Aan huur (perspectiefgroep waarvoor ook baten zijn ontvangen) is € 8.000 meer uitgegeven. Energielasten zijn 'slechts' € 12.000 hoger dan begroot. Dit valt behoorlijk mee gezien de energiecrisis. De onderhoudskosten zijn € 42.000 hoger dan begroot, wegens achterstallig onderhoud.

Overige lasten

- De overige lasten zijn € 40.000 hoger dan begroot.

*Er is € 15.000 minder uitgegeven aan de Startgroepen in 2023 ten opzichte van de begroting. Startgroepen is een regionaal traject wat samen met andere PO –en VO besturen en Kinderopvang organisaties is opgezet. In dit traject heeft het VO in beginsel extra kosten voor haar rekening genomen, waardoor de bijdrage van het PO behoorlijk lager is dan eerder begroot. Jaarlijks zou de last voor Escaldascholen € 50.000 moeten zijn (tot medio 2025). Hiervoor is een bestemmingsreserve in het leven geroepen.

*Er is € 50.000 meer uitgegeven aan leermiddelen, deels (€ 10.500) bekostigd uit NPO Gemeente Sluis.

Resterende stijging wordt voor een deel veroorzaakt door licenties.

*Wegens creditnota Veenman van € 36.000 is er voor reproductie € 33.000 minder uitgegeven dan begroot;

*De lasten voor deskundigenadvies zijn € 20.000 hoger dan begroot wegens extra begeleiding transitie.

Financiële baten

De financiële baten zijn 109.000 hoger dan begroot. Geheel onverwacht is er sinds het 4e kwartaal van 2022 weer sprake geweest van creditrente. Dit was niet begroot.

Financiële lasten

De financiële lasten € 2.500 hoger dan begroot.

Analyse van de verschillen tussen de realisatie (2023 en realisatie (2022)

Het resultaat over 2023 is € 140.000 negatiever dan het resultaat over 2022.

Hierna volgt een toelichting van de posten waarbij de realisatie 2022 minimaal 10 % afwijkt t.o.v. de realisatie 2020, als ook bedragen die meer dan € 50.000 afwijken van vorig kalenderjaar.

Baten

Rijksbijdragen

De Rijksbijdragen zijn € 377 .000 hoger dan in 2022.

-Door de indexering en bijstelling variabelen is er € 370.000 meer aan Rijksbijdragen gegenereerd.

Overige overheidsbijdragen

De overige overheidsbijdragen zijn € 47.000 lager ten opzichte van 2022.

-In 2023 is er vanuit Gemeente Sluis niet langer een subsidie voor NPO.

Overige baten

De overige baten zijn 41.000 hoger dan in 2022. Er is meer ontvangen van TCOZ door afrekening vervangingspool 2021.

Lasten

Personeelslasten

Er is € 622.000 meer uitgegeven aan personeelslasten in 2023 dan in 2022. Dit als gevolg van salarisindexering en hogere cursuslasten wegens transitie.

Afschrijvingen

In 2023 is er € 14.000 minder afgeschreven dan in 2022, wegens opschuiven van aantal investeringen naar 2024.

Huisvestingslasten

De huisvestingslasten zijn € 40.000 lager dan in 2022. Dit verschil komt met name door er in 2021 eenmalig extra gedoteerd aan voorziening onderhoud in verband met plots slechte staat dak Kustschool.

Overige lasten

De overige lasten zijn € 44.000 hoger dan in 2022. Dit verschil valt binnen de 10% marge en zal niet verder toegelicht worden.

Financiële baten en lasten

Er is € 100.000 meer aan rentebaten in 2023, wegens creditrente in 2023. Sinds vierde kwartaal 2022 is er weer creditrente.

Meerjarenbegroting:

De meerjarenbegroting zoals hier gepresenteerd is gebaseerd op de 'MJB 2024-2028' van de Stichting Escaldascholen. Deze meerjarenbegroting laat over de periode van 2022 tot en met 2028 (7 jaren) een cumulatief exploitatiesaldo zien van -/- € 1.2 miljoen. Hier staat tegenover dat in 2017 eenmalig € 1,7 miljoen is ontvangen. Zoals in iedere meerjarenbegroting ligt een aantal variabelen ten grondslag aan deze cijfers. Stichting Escaldascholen heeft een duidelijke financiële bandbreedte. Met andere woorden: "wat is de absolute ondergrens en wat de absolute bovengrens?" Dit is de speelruimte binnen het geldende financiële kader van Stichting Escaldascholen. Indien bijvoorbeeld de leerlingprognoses meer dalen dan verwacht, dan komt de 'buffer', die noodzakelijk is om de onderwijskwaliteit te houden onder druk. De Stichting behoudt de mogelijkheid om jaarlijks de formatie bij te stellen.

Het saldo van baten loopt -net als de personele lasten- op termijn terug. Dit als gevolg van daling leeringaantal en wegens niet (volledig) herbezetten van natuurlijk verloop (AOW).

Balans in meerjarig perspectief

	Realisatie vorig jaar (T- 1)	Realisatie verslagjaar (T)	Begroting T+1	Begroting T+2	Begroting T+3
ACTIVA					
VASTE ACITVA					
Immateriële vaste activa					
Materiële vaste activa	544.743	470.729	638.474	681.019	616.408
Financiële vaste activa	0	0	0	0	0
Totaal vaste activa	544.743	470.729	638.474	681.019	616.408
VLOTTENDE ACTIVA					
Voorraden					
Vorderingen	129.067	86.985	78.899	78.899	78.899
Kortlopende effecten					
Liquide middelen	3.171.416	3.369.647	2.881.284	2.639.238	2.344.791
Totaal vlottende activa	3.300.483	3.456.631	2.960.183	2.718.137	2.423.690
TOTAAL ACTIVA	3.845.226	3.927.360	3.598.157	3.398.156	3.038.599
PASSIVA					
EIGEN VERMOGEN					
Algemene reserve	2.521.698	2.436.015	2.880.957	2.676.708	2.309.218
Bestemmingsreserves	516.542	568.542			
Overige reserves en fondsen					
Totaal eigen vermogen	3.038.241	3.004.558	2.880.957	2.676.708	2.309.218
VOORZIENINGEN	292.209	281.340	261.003	265.251	273.184
LANGLOPENDE SCHULDEN					
KORTLOPENDE SCHULDEN	514.778	641.466	456.197	456.197	456.197
TOTAAL PASSIVA	3.845.226	3.927.360	3.598.157	3.398.156	3.038.599

Toelichting op de balans en de vermogenspositie per balansdatum

Een toelichting op de balans zal hieronder worden gegeven. De vermogenspositie van ons bestuur is in 2023 vooruit gegaan t.o.v. 2022. Het balanstotaal is met € 82.000 toegenomen.

Aan de activazijde van de balans wordt het verschil veroorzaakt door:

- Een daling van de post materiële vaste activa met €74.000 Dit wordt veroorzaakt doordat er in 2023 minder is aangeschaft (€ 34.000) dan afgeschreven (€ 108.000),
- Een stijging van de liquide middelen van € 198.000. Dit komt met name door een combinatie van weinig investeringen, stijging kortlopende schulden en veel hogere rentebaten.

Aan de passivazijde van de balans wordt het verschil met name veroorzaakt door:

- een daling van het eigen vermogen (€ 33.000) veroorzaakt door het negatieve resultaat van het boekjaar 2023;
- daarnaast zijn voorzieningen € 11.000 afgenomen;
 - een toename van de post kortlopende schulden van 127.000. Deze toename wordt vooral veroorzaakt door: nieuwe (nog te besteden) subsidie basisvaardigheden.

Meerjaren:

-de activa zullen min of meer gelijke tred houden komende jaren;

- vorderingen komen met vervallen ocw vordering per 2023 een stuk lager uitkomen (zie hiervoor continuïteit paragraaf)
- door negatieve meerjaren exploitatie zullen zowel liquide middelen en eigen vermogen verder dalen;
- saldo voorzieningen laat een stabiel beeld zien;
- saldo kortlopende schulden zal gelijke trede houden met actueel saldo.

FINANCIËLE POSITIE

Kengetallen¹²

Kengetal	Realisatie Vorig jaar (T-1)	Realisatie Verslag-jaar (T)	Begroting T+1	Begroting T+2	Begroting T+3	Signaleringswaarde
Solvabiliteit (Eigen vermogen + voorzieningen) / Balanstotaal	79,00	76,50	80,00	79,00	76,00	Ondergrens: < 0,3
Weerstandvermogen Eigen vermogen / totale baten (incl. financiële baten)	46,40	44,00	40,00	36,00	32,00	Ondergrens: < 0,05
Liquiditeit Vlottende activa / Kortlopende schulden	6,41	5,39	6,40	5,90	5,30	Ondergrens: 1.0 (bij totale baten tussen €3 mln en €12 mln).
Rentabiliteit Resultaat / totale baten (incl. financiële baten) * 100%	1,90	-0,60	-3,00	-4,00	-7,00	Afhankelijk van de financiële positie
Normatief eigen vermogen (o.b.v. signaleringswaarde OCW) (Feitelijk publiek eigen vermogen -/- Signaleringswaarde publiek eigen vermogen) / totale baten	2,91	3,00	2,50	2,20	2,00	Bovengrens ³ : > 1,0

Toelichting op de financiële positie

De financiële positie van de stichting is gezond. De kengetallen voor solvabiliteit en liquiditeit bewegen zich boven de grenzen die door de Inspectie van het Onderwijs worden gehanteerd. Hierin wordt de komende jaren wel een daling verwacht.

Het normatief eigen vermogen boven de 1,0 geeft aan dat er sprake is van bovenmatig eigen vermogen. Dit neemt de komende jaren af zoals ook te zien is in de meerjarenbegroting. In 2028 is het normatief eigen vermogen nog 1,7. De oorzaak van de huidige 2,9 normatief eigen vermogen ligt in het feit dat er in 2017 eenmalige subsidie van € 1,7 miljoen is uitgekeerd door OCW aan de Stichting (in plaats van uit te smeren over 6 jaar fusiecompensatie). Daarnaast is er gedurende 2021-2023 € 600.000 aan NPO middelen ontvangen van OCW. Van deze middelen is er € 320.000 in bestemmingsreserve geplaatst, wegens te korte tijdspanne om zaken te realiseren alsook er sprake is van personeelstekort. Doordat er voor komende jaren een sprake is van een negatief exploitatieresultaat gaat het normatief eigen vermogen in 2028 naar 1,7, waardoor er bijna geen sprake meer is van zogenaamd bovenmatig vermogen.

De saldi voor liquide middelen en eigen vermogen lopen als gevolg van negatieve exploitatiesaldi komende jaren verder terug. De saldi voor voorzieningen kortlopende schulden blijft op hetzelfde niveau. Dat geldt ook voor de vorderingen. De saldi van vaste activa schommelen wat afhankelijk van het investeringsbeleid per jaar.

¹ <https://www.onderwijsinspectie.nl/onderwerpen/toezicht-op-financieel-beheer/risico-indicatoren-en-signaleringswaarden-financieel-continuïteitstoelichting>

² <https://www.onderwijsinspectie.nl/onderwerpen/toezicht-op-financieel-beheer/toezicht-op-publiek-eigen-vermogen/rekenhulp-signaleringswaarde>

³ <https://www.onderwijsinspectie.nl/onderwerpen/toezicht-op-financieel-beheer/toezicht-op-publiek-eigen-vermogen/rekenhulp-signaleringswaarde>

Verslag intern toezicht

SAMENSTELLING INTERN TOEZICHT

Naam	Functie	Nevenfuncties betaald / onbetaald	Aandachtsgebied en / of commissies*	Rooster van aftreden
Mw.Ir. L. D'Hoore	Vice-voorzitter	Docent Scaldia	Onderwijs	31-12-2024
Mw. M. Hamelink	Lid	Discipline leader HR	Personeel	31-12-2024*
Mw. Drs. M. de Meijer-Boerjan	Lid	Manager HAP	Financiën	31-12-2025
Dhr. W. Steenbeek	Lid	Programmabeheersers bij Provincie Zeeland	Financiën	31-12-2026
Dhr. Mr. J. Schaalje	Voorzitter	Gepensioneerd, bestuursvoorzitter Ledeltheater	Organisatie	31-12-2024

*nog verlenging termijn mogelijk

De leden van Raad van Toezicht krijgen een vergoeding. De voorzitter ontvangt € 5.000. De overige leden ontvangen € 4.000 per jaar.

HOE HET TOEZICHT IS VORMGEGEVEN

Onder deskundige leiding van het onderwijsadviesbureau B&T heeft de Raad van Toezicht een driedaagse training gevolgd over intern toezicht en governance. Dit ter voorbereiding op de nieuwe wijze van toezicht houden in een sterk veranderde structuur.

Deze training heeft geleid tot een andere structuur van het interne toezicht. Zo is er een Renummeratiecommissie ingesteld en verdwijnen de werkgroepen met uitzondering van de financiële werkgroep. Voor het overige zijn er werkvergaderingen en themabijeenkomsten in voltalligheid. In de praktijk bleek dat veel informatie vanuit de werkgroepen in de werkvergadering nog eens dunnetjes werd overgedaan.

Aan de hand van de training heeft de Raad van Toezicht een beoordelingskader voor het College van Bestuur ontwikkeld. De onderwerpen in dit kader vormen tegelijkertijd de agenda voor de werkvergaderingen.

Ook in 2023 heeft de Raad gereflecteerd op het eigen functioneren onder leiding van het bureau B&T.

De voorzitters van de Raad van Toezicht en de Gemeenschappelijke Medezeggenschap Raad hebben 3 keer overleg gehad. Verder er twee voltallige vergaderingen gehouden

Ook in 2023 zijn de uitgangspunten van de Raad van Toezicht dat er kwalitatief goed onderwijs is geboden, "het geld het kind volgt", en er zorgvuldig met grote en kleine mensen wordt omgegaan, gerecluseerd.

Daarnaast heeft de Raad van Toezicht toegezien op:

- omgang met code goed bestuur;
- benoeming externe accountant (Flynth);
- evaluatie van het uitvoerend bestuur;
- goedkeuring bestuursreglement;

- naleving door het bestuur van wettelijke verplichtingen (code goed bestuur)
- rechtmatige verwerving en doelmatig en rechtmatige bestemming van de middelen.

Expliciet betekent het dat ieder kwartaal een gedetailleerde rapportage wordt doorgesproken over de uitgaven en de noodzaak daarvan, de controle (werkwijze) op de uitgaven en de resultaten van de controle. Er zijn in 2023 geen onzorgvuldige uitgaven gedaan. De uitgaven waren alle doelmatig en rechtmatig. Daarnaast wordt in de werkgroep financiën de meerjarenbegroting en de begroting voor het jaar daarop voorbereid. Er is geen vermenging van een bestuursfunctie met een toezichthoudende functie bij andere onderwijssector aan de orde. De leden van de RvT opereren onafhankelijk. Er is voldaan aan de bepalingen rond onafhankelijkheid en er is geen sprake geweest van tegenstrijdige belangen binnen de stichting en de toezichthouders.

Wij zijn er ons van bewust dat de nieuwe structuur een andere rol van de RvT vereist. Bij functionerings- en beoordelingsgesprekken van het CvB halen wij onze informatie ook uit de organisatie zoals gesprekken met de locatieleiders en schoolteams.

Als RvT hebben we naast de reguliere werkgroepen periodiek overleg met het CvB. Wij letten daarbij scherp op de doelstellingen van de Stichting en de uitgangspunten van de transitie. Zowel RvT als het CvB zijn tevreden met de resultaten van dit overleg en de daaruit voortvloeiende acties.

TOELICHTING OP GEGEVEN ADVIEZEN

In 2023 zijn de volgende wettelijke taken uitgevoerd door de Raad van Toezicht:

- de jaarbegroting is goedgekeurd (en voorbereid in de werkgroep financiën)
- de meerjarenbegroting is vastgesteld (en voorbereid in de werkgroep financiën)
- Passend Onderwijs besproken (en gemonitord in de werkgroep onderwijs)
- De algemene ontwikkeling van de Stichting (leerlingenaantal, onderwijskwaliteit, transitie)
- Risico's naar de toekomst: zowel financieel als onderwijskundig/onderwijskwaliteit (de risico's zijn op beide gebieden klein en bekend) ,

-in 2023 is de beloning van CvB leden binnen WNT normen gebleven. Hier is geen apart remuneratierapport voor opgesteld.

In 2023 is de Raad van Toezicht 5 keer bij elkaar gekomen in werkvergaderingen (volledig aanwezig). Daarin zijn besproken: de stand van zaken van de Stichting op alle beleidsgebieden, de transitie, de impact van de pandemie, de Public Relations van de Stichting, de begroting 2023 en het jaarverslag 2022.

JAAARREKENING

Financiële kengetallen

Aan de hand van de jaarrekening kan een aantal kengetallen en ratio's worden berekend die verder inzicht kunnen geven in de gevolgen van het gevoerde beleid over het boekjaar en waardoor het beeld uit de jaarrekening kan worden verduidelijkt.

Kengetallen	2023	2022
<u>Solvabiliteit</u>	83,7%	86,6%
<u>Solvabiliteit excl. Voorzieningen</u>	76,5%	79,0%
<u>Liquiditeit (quick ratio)</u>	5,39	6,41
<u>Normatief eigen vermogen</u>	3,00	2,91
<u>Rentabiliteit</u>	-0,6%	1,9%
<i>Verhouding exploitatieresultaat en de totale baten.</i>		
Dit heeft betrekking op het rendement en geeft aan of er sprake is van een positief dan wel negatief exploitatieresultaat. Daarbij wordt uitgegaan van de gewone bedrijfsvoering. Het wordt berekend door het resultaat (het "exploitatiesaldo") te delen door de totale baten van de bedrijfsvoering.		
<u>Kapitalisatiefactor inclusief privaat</u>	65,18%	69,24%
<i>De kapitalisatiefactor geeft een indicatie of het totale vermogen van de organisatie niet of inefficiënt wordt benut voor de uitvoering van de taken van de organisatie. De kapitalisatiefactor wordt bepaald door het totale kapitaal minus de gebouwen en terreinen te delen door de totale baten inclusief de financiële baten.</i>		
De volgende % worden hierbij ter indicatie gehanteerd:		
35% bovengrens grote besturen (>8mln omzet)		
60% voor kleine besturen (% 5mln omzet)		
Aantal leerlingen per teldatum 1-2 (t-1)	648	642
Aantal fte (incl. vervanging)	53,24	55,40
<u>Totale Personeelskosten per fte</u>	€ 93.652	€ 78.772
<u>Percentage totale personeelskosten t.o.v. de totale lasten</u>	82,3%	80,2%

A1 Grondslagen

1 Algemeen

Activiteiten van het bevoegd gezag

In deze jaarrekening zijn de activiteiten van de Stg Escaldascholen en van de onder deze rechtspersoon vallende scholen (zie gegevens rechtspersoon) verantwoord.

De Stichting Openbaar Primair Onderwijs in de Gemeente Sluis (Escaldascholen) heeft haar zetel in Oostburg te weten Nieuwstraat 50C, 4501 BE en is ingeschreven bij het handelsregister onder nummer 22062629.

Grondslagen voor de jaarrekening

De jaarrekening is opgesteld met inachtneming van de bepalingen opgenomen in de Ministeriële Richtlijn jaarverslaggeving onderwijs.

Hierbij wordt aansluiting gezocht bij de bepalingen van Boek 2 titel 9 van het Burgerlijk Wetboek en de Richtlijnen voor de jaarverslaggeving waaronder Richtlijn 660 Onderwijsinstellingen, Jaarrekening wordt opgesteld o.b.v. continuïteitsveronderstelling.

Activa en passiva, met uitzondering van het eigen vermogen, worden in het algemeen gewaardeerd tegen de verkrijgings- of vervaardigingsprijs of de actuele waarde. Indien geen specifieke waarderingsgrondslag is vermeld, vindt waardering plaats tegen verkrijgingsprijs.

Baten en lasten worden toegerekend aan het jaar waarop ze betrekking hebben. Winsten worden slechts opgenomen voor zover zij op balansdatum zijn gerealiseerd. Verplichtingen en mogelijke verliezen die hun oorsprong vinden voor het einde van het verslagjaar, worden in acht genomen indien zij voor het opmaken van de jaarrekening bekend zijn geworden.

De in de jaarrekening opgenomen bedragen luiden in hele euro's.

Vergelijkende cijfers

Voor zover van toepassing zijn ter vergelijking de realisatiecijfers opgenomen van het voorgaande jaar, alsmede de cijfers van de meest recente, vastgestelde versie van de begroting van het verantwoordingsjaar.

Gebruik van schattingen

De opstelling van de jaarrekening vereist dat het bestuur oordelen vormt en schattingen en veronderstellingen maakt die van invloed zijn op de toepassing van grondslagen en gerapporteerde waarde van activa en passiva en van baten en lasten.

Schattingen hebben betrekking op:

- de waardering van materiele vaste activa, waaronder de gehanteerde afschrijvingstermijnen;
- de bepaling van personele voorzieningen.
- de bepaling van de voorziening groot onderhoud

De daadwerkelijke uitkomsten kunnen afwijken van deze schattingen. De schattingen en onderliggende veronderstellingen worden voortdurende beoordeeld. Herzieningen van schattingen worden opgenomen in de periode waarin de schatting wordt herzien en in toekomstige perioden waarvoor de herziening gevolgen heeft.

2 Grondslagen voor waardering van activa en passiva

Materiële vaste activa

De materiële vaste activa worden gewaardeerd tegen de verkrijgingsprijs, verminderd met de cumulatieve afschrijvingen en indien van toepassing met bijzondere waardeverminderingen. De afschrijvingen worden gebaseerd op de geschatte economische levensduur en worden berekend op basis van een vast percentage van de verkrijgingsprijs, rekening houdend met een eventuele restwaarde.

Eigendom

Schoolgebouwen, waarvan het juridisch eigendom berust bij de stichting en het economisch eigendom bij de gemeente, zijn niet in de balans opgenomen. Eventuele bruikleenscholen zijn eveneens niet verwerkt.

Vorderingen en overlopende activa

De vorderingen en overlopende activa worden bij de eerste verwerking opgenomen tegen de reële waarde en vervolgens gewaardeerd tegen geamortiseerde kostprijs. De reële waarde en geamortiseerde kostprijs zijn gelijk aan de nominale waarde.

De vorderingen en overlopende activa hebben een looptijd korter dan een jaar, tenzij dit bij de toelichting op de balans anders is aangegeven.

Liquide middelen

Liquide middelen zijn gewaardeerd tegen nominale waarde. Liquide middelen die niet ter directe beschikking staan worden verwerkt onder de vorderingen. Liquide middelen die gedurende langer dan 12 maanden niet ter directe beschikking staan, worden verwerkt onder de financiële vaste activa.

Financiële instrumenten

De stichting heeft geen complexe financiële instrumenten behoudens primaire financiële instrumenten, zoals vorderingen en schulden. Voor de grondslagen van primaire instrumenten wordt verwezen naar de behandeling per balanspost.

Escaldascholen maakt bij de uitvoering van haar activiteiten gebruik van uiteenlopende financiële instrumenten die Escaldascholen blootstellen aan markt- en/of krediet. Dit betreffen financiële instrumenten die in de balans zijn opgenomen zoals debiteuren, overige vorderingen, liquide middelen, crediteuren en overige schulden. Escaldascholen heeft de procedure en gedragslijnen om de omvang van het kredietrisico te beperken en handelt niet in aandelen, obligaties en derivaten.

De reële waarde van een financieel instrument is het bedrag waarvoor een actief kan worden verhandeld of een passief kan worden afgewikkeld tussen ter zake goed geïnformeerde partijen, die tot een transactie bereid en van elkaar onafhankelijk zijn. De reële waarde van niet-beursgenoteerde financiële instrumenten wordt bepaald door de verwachte kasstromen contant te maken tegen een disconteringsvoet die gelijk is aan de geldende risicovrije markttrente voor de resterende looptijd vermeerderd met krediet- en liquiditeitsopslagen.

Algemene reserve publiek

De algemene reserve vormt een buffer ter waarborging van de continuïteit van de Stg Escaldascholen.

Deze wordt opgebouwd uit de resultaatbestemming van overschotten welke ontstaan uit het verschil tussen de toegerekende baten en werkelijk gemaakte lasten. In geval van een tekort wordt dit resultaat ten laste van de algemene reserve gebracht.

Voorzieningen

De voorzieningen worden gevormd voor verplichtingen die op balansdatum bestaan waarbij het waarschijnlijk is dat een uitstroom van middelen noodzakelijk is, waarvan de hoogte redelijkerwijs geschat kan worden en voor zover deze verplichtingen en risico's niet op activa in mindering zijn gebracht.

Eveneens worden voorzieningen gevormd voor verliezen die naar waarschijnlijkheid in de toekomst zullen worden geboekt maar die voortkomen uit risico's die op balansdatum aanwezig zijn. Voorzieningen kunnen worden gevormd ter egalisatie van kosten waarbij een deel van de in de toekomst te verwachten uitgaven zijn oorsprong heeft voor balansdatum.

Voorziening groot onderhoud

De onderhoudsvoorziening is gevormd ter egalisatie van de kosten die verbonden zijn aan het meerjaren planmatig onderhoud en de exploitatievoorzieningen van de gebouwen van het bestuur. De dotatie aan de voorziening is gebaseerd op de verwachte kosten en de periodiciteit waarmee onderhoudswerken naar verwachting worden uitgevoerd op basis van een opgesteld onderhoudsplan dat door het bestuur is goedgekeurd. Het uitgevoerde groot onderhoud wordt ten laste van deze voorziening gebracht

De grondslag voor de bepaling van de dotatie aan de voorziening onderhoud is ongewijzigd. Het bestuur maakt voor de bepaling van de dotatie aan de voorziening onderhoud gebruik van de tijdelijke regeling 2018 en 2019 zoals vastgelegd in de regeling van 21 maart 2019 met nr. FEZ (Edoc-1440924). De overgangsregeling is verlengd tot en met 2023.

Voorziening ambtsjubileum

Op basis van Richtlijn 271 van de Raad van de Jaarverslaggeving is een voorziening opgenomen voor verplichtingen uit hoofde van toekomstige uitkeringen bij ambtsjubilea van personeelsleden.

De voorziening is opgenomen tegen contante waarde van de toekomstige uitbetalingen en is afhankelijk van de ingeschatte blijfkans, gemiddelde salarisstijging en disconteringsvoet. De werkelijke jubilea-uitkeringen worden ten laste van deze voorziening gebracht.

De disconteringsvoet is in 2018 aangepast (1%) op basis van het geldende markttrentepercentage. Inmiddels is deze (2023) wel al gestegen naar 2,6%.

Kortlopende schulden

Dit betreffen schulden met een op balansdatum resterende looptijd van ten hoogste één jaar. Kortlopende schulden worden bij eerste verwerking gewaardeerd tegen reële waarde en vervolgens gewaardeerd tegen geamortiseerde kostprijs. De reële waarde en geamortiseerde kostprijs zijn gelijk aan de nominale waarde van de schuld.

Overlopende passiva

De overlopende passiva betreffen vooruit ontvangen bedragen die aan opvolgende perioden worden toegerekend en nog te betalen bedragen, voor zover ze niet onder andere kortlopende schulden zijn te plaatsen.

3 Grondslagen voor bepaling van het resultaat

Algemeen

Het resultaat wordt bepaald als verschil tussen de baten en alle hiermee verbonden, aan het verslagjaar toe te rekenen lasten. De baten en lasten worden toegerekend aan de verslagperiode waarop deze betrekking hebben.

Rijksbijdragen

Onder de Rijksbijdragen worden de vergoedingen voor de exploitatie opgenomen verstrekt door het Ministerie van OCW. De ontvangen rijksbijdragen uit hoofde van de basisbekostiging (lumpsum) worden in het jaar waarop de toekenning betrekking heeft, volledig verwerkt als baten in de staat van baten en lasten.

Geoomerkte OCW-subsidies (doelsubsidies met verrekeningsclausule) worden ten gunste van de staat van de baten en lasten verantwoord in het jaar waarvan de gesubsidieerde lasten komen. Niet bestede middelen worden verantwoord onder de overlopende passiva zolang de bestedingstermijn niet is verlopen.

Indien deze bijdragen betrekking hebben op een specifiek doel en er sprake is van bestedingsverplichtingen, worden deze naar rato van de verrichte werkzaamheden als baten verantwoord. Indien toegekende gelden betrekking hebben op een specifiek doel, maar geen sprake is van bestedingsverplichtingen, worden de ontvangen gelden als bate verantwoord in het jaar waarop de gelden betrekking hebben, tenzij toerekening naar schooljaar plaatsvindt (in plaats van per kalenderjaar) of tenzij sprake is van een concreet bestedingsplan voor de periode na balansdatum.

De doorbetaalde rijksbijdragen vanuit samenwerkingsverband worden ten gunste van de staat van baten en lasten verantwoord in het jaar van toewijzing, tenzij toerekening naar schooljaar plaatsvindt (in plaats van per kalenderjaar) of tenzij sprake is van een concreet bestedingsplan voor de periode na balansdatum.

Niet bestede middelen worden verantwoord onder de kortlopende schulden zodra de bestedingstermijn is verlopen op balansdatum. Niet geoomerkte OCW-subsidies met een vrij besteed overschot (doelsubsidies zonder verrekeningsclausule) worden in beginsel direct ten gunste van de staat van baten en lasten verantwoord.

Overige overheidsbijdragen

Onder de overige overheidsbijdragen worden de vergoedingen opgenomen verstrekt door gemeente, provincie of andere overheidsinstellingen. De overige overheidsbijdragen worden toegerekend aan het verslagjaar waarop ze betrekking hebben.

Overige baten

Onder de overige baten worden de vergoedingen opgenomen die niet verstrekt zijn door OCW, gemeenten, provincie of andere overheidsinstellingen. De overige baten worden toegerekend aan het verslagjaar waarop ze betrekking hebben.

Personele lasten

Onder de personele lasten worden de lasten opgenomen van de personeelsleden die in dienst zijn van de rechtspersoon, alsmede de overige personele lasten die betrekking hebben op onder andere het inhuren van extra personeel, scholingskosten en bedrijfsgezondheidszorg.

De beloningen van het personeel worden als last in de staat van baten en lasten verantwoord in de periode waarin de arbeidsprestatie wordt verricht en, voor zover nog niet uitbetaald, als verplichting op de balans opgenomen. Als de reeds betaalde bedragen de verschuldigde beloningen overtreffen, wordt het meerdere opgenomen als een overlopend actief voor zover er sprake zal zijn van terugbetaling door het personeel of van verrekening met toekomstige betalingen door de vereniging.

Voor de beloningen met opbouw van rechten, sabbatical leave, bonussen worden de verwachte lasten gedurende het dienstverband in aanmerking genomen. Een verwachte vergoeding ten gevolge van bonusbetalingen wordt verantwoord indien de verplichting tot betaling van die vergoeding is ontstaan op of vóór balansdatum en een betrouwbare schatting van de verplichtingen kan worden gemaakt. Ontvangen bijdragen voortvloeiend uit levensloopregelingen worden in aanmerking genomen in de periode waarover deze bijdragen zijn verschuldigd. Toevoegingen aan en vrijval van verplichtingen worden ten laste respectievelijk ten gunste van de staat van baten en lasten gebracht.

Indien een beloning wordt betaald, waarbij geen rechten worden opgebouwd (bijvoorbeeld doorbetaling in geval van ziekte of arbeidsongeschiktheid) worden de verwachte lasten verantwoord in de periode waarover deze beloning is verschuldigd. Voor op balansdatum bestaande verplichtingen tot het in de toekomst doorbetalen van beloningen (inclusief ontslagvergoedingen) aan personeelsleden die op balansdatum naar verwachting blijvend geheel of gedeeltelijk niet in staat zijn om werkzaamheden te verrichten door ziekte of arbeidsongeschiktheid wordt een voorziening opgenomen.

De verantwoorde verplichting betreft de beste schatting van de bedragen die noodzakelijk zijn om de desbetreffende verplichting op balansdatum af te wikkelen. De beste schatting is gebaseerd op contractuele afspraken met personeelsleden (cao en individuele arbeidsovereenkomsten). Toevoegingen aan en vrijval van verplichtingen worden ten laste respectievelijk ten gunste van de staat van baten en lasten gebracht.

Pensioenen

De Stg Escaldascholen heeft voor haar werknemers een toegezegde pensioenregeling.

Hiervoor in aanmerking komen de werknemers die op de pensioengerechtigde leeftijd recht hebben op een pensioen dat is gebaseerd op het gemiddeld verdiende loon berekend over de jaren dat de werknemer pensioen heeft opgebouwd.

De verplichtingen, welke voortvloeien uit deze rechten van haar personeel, zijn ondergebracht bij het bedrijfstakpensioenfonds ABP. Aan het ABP worden premies betaald waarvan een deel door de werkgever en een deel door de werknemer wordt betaald. De pensioenrechten worden jaarlijks geïndexeerd, indien en voor zover de dekingsgraad van het pensioenfonds (het vermogen van het pensioenfonds gedeeld door haar financiële verplichtingen) dit toelaat.

Per december 2023 heeft dit pensioenfonds een dekingsgraad van 110,5 %. De pensioenverplichting wordt gewaardeerd volgens de verplichting aan de pensioenuitvoerder benadering. In deze benadering wordt de aan de pensioenuitvoerder te betalen premie als last in de staat van baten en lasten verantwoord. Er bestaat geen verplichting tot het voldoen van aanvullende bedragen in het geval van een tekort bij het ABP, anders dan het effect van hogere premies. Daarom zijn alleen de verschuldigde premies tot en met het einde van het boekjaar verantwoord in de jaarrekening.

Afschrijvingen

De afschrijvingen zijn gerelateerd aan de aanschafwaarde van de desbetreffende materiële vaste activa. In de maand na investeren wordt afgeschreven op basis van afschrijvingstermijn activum.

Huisvestingslasten

Onder de huisvestingslasten worden de uitgaven voor huisvesting opgenomen. De lasten worden toegerekend aan het verslagjaar waarop ze betrekking hebben.

Overige lasten

De overige lasten hebben betrekking op uitgaven die voortvloeien uit aangegane afspraken dan wel noodzakelijk zijn voor het geven van onderwijs en worden toegerekend aan het verslagjaar waarop ze betrekking hebben.

Financieel resultaat

De rentebaten en -lasten betreffen de op de verslagperiode betrekking hebbende rente-opbrengsten en -lasten van uitgegeven en ontvangen leningen.

4 Grondslagen voor het kasstroomoverzicht

Het kasstroomoverzicht is opgesteld volgens de indirecte methode. Bij deze methode wordt het saldo van baten en lasten aangepast voor posten van de winst- en verliesrekening die geen invloed hebben op ontvangsten en uitgaven in het verslagjaar, mutaties in de balansposten en posten van de winst- en verliesrekening waarvan de ontvangsten en uitgaven niet worden beschouwd als behorende tot de operationele activiteiten.

De liquiditeitspositie in het kasstroomoverzicht bestaat uit liquide middelen onder aftrek van gerealiseerde bankkredieten. In het kasstroomoverzicht wordt onderscheid gemaakt tussen operationele, investerings- en financieringsactiviteiten.

De geldmiddelen in het kasstroomoverzicht bestaan uit liquide middelen en vlottende effecten. Effecten worden als liquide gezien indien deze als vlottend actief worden verantwoord.

Model A: Balans per 31 december 2023		(na resultaatverdeling)	
1. Activa	31-dec-23	31-dec-22	
Vaste activa			
1.2 Materiële vaste activa	470.729	544.743	
<u>Totaal vaste activa</u>	470.729	544.743	
Vlottende activa			
1.5 Vorderingen	86.985	129.067	
1.7 Liquide middelen	3.369.647	3.171.416	
<u>Totaal vlottende activa</u>	3.456.631	3.300.483	
<u>Totaal activa</u>	<u>3.927.360</u>	<u>3.845.226</u>	
2. Passiva	31-dec-23	31-dec-22	
2.1 Eigen vermogen	3.004.558	3.038.241	
2.2 Voorzieningen	281.340	292.209	
2.4 Kortlopende schulden	641.466	514.778	
<u>Totaal passiva</u>	<u>3.927.360</u>	<u>3.845.226</u>	

Model B: Staat van baten en lasten over 2023

	Werkelijk 2023	Begroot 2023	Werkelijk 2022
	Eur	Eur	Eur
3 Baten			
3.1 Rijksbijdragen OCW	5.746.432	5.337.322	5.369.167
3.2 Overige overheidsbijdragen	99.414	0	147.152
3.5 Overige baten	67.828	51.752	26.275
Totaal baten	5.913.673	5.389.074	5.542.594
	Werkelijk 2023	Begroot 2023	Werkelijk 2022
	Eur	Eur	Eur
4 Lasten			
4.1 Personeelslasten	4.986.019	4.634.492	4.363.971
4.2 Afschrijvingen	107.925	127.340	121.958
4.3 Huisvestingslasten	402.158	300.253	442.983
4.4 Overige lasten	558.986	518.517	514.021
Totaal lasten	6.055.088	5.580.602	5.442.933
Saldo baten en lasten	-141.415	-191.528	99.661
5 Financiële baten en lasten	107.732	-1.505	7.020
<u>Resultaat</u>	-33.683	-193.033	106.681
<u>Resultaat na belastingen</u>	-33.683	-193.033	106.681
<u>Nettoresultaat</u>	-33.683	-193.033	106.681

Model C: Kasstroomoverzicht

	2023	2022
Kasstroom uit operationele activiteiten		
Saldo baten en lasten	-141.415	99.661
<i>Aanpassingen voor:</i>		
Afschrijvingen	107.925	121.958
Mutaties voorzieningen	-10.869	-1.976
<i>Veranderingen in vlottende middelen</i>		
Vorderingen (-/-)	42.082	116.274
Schulden	126.688	12.528
Totaal kasstroom uit bedrijfsoperaties:	<u>124.410</u>	<u>348.445</u>
Ontvangen interest	111.933	11.049
Betaalde interest (-/-)	<u>-4.200</u>	<u>-4.029</u>
	107.732	7.020
Totaal kasstroom uit operationele activiteiten:	<u>232.143</u>	<u>355.465</u>
 Kasstroom uit investeringsactiviteiten		
Investerings in MVA (-/-)	<u>-33.911</u>	<u>-129.181</u>
Totaal kasstroom uit investeringsactiviteiten:	<u>-33.911</u>	<u>-129.181</u>
 Mutatie liquide middelen	 198.232	 226.284
Beginstand liquide middelen	3.171.417	2.945.133
Mutatie liquide middelen	<u>198.232</u>	<u>226.284</u>
Eindstand liquide middelen	<u>3.369.649</u>	<u>3.171.417</u>

Model VA: Vaste activa
1. Activa
1.2 Materiële vaste activa

		<u>Mutaties 2023</u>								
		cumulatieve aanschafwaarde per 1 jan.2023	cumulatieve afschrijvingen t/m 1 jan. 2023	Boekwaarde per 1 jan.2023	Investeringen	Des-investering	Afschrijvingen	cumulatieve aanschafwaarde per 31 dec.2023	cumulatieve afschrijvingen t/m 31 dec. 2023	boekwaarde per 31 dec.2023
				0						
1.2.2	Inventaris en apparatuur	1.201.625	-770.888	430.737	31.525		86.019	1.233.150	-856.907	376.243
1.2.3	Andere vaste bedrijfsmiddelen	309.481	-195.475	114.006	2.386		21.905	311.867	-217.381	94.486
Materiële vaste activa		1.511.106	-966.363	544.743	33.911	0	107.925	1.545.017	-1.074.288	470.729

Onder inventaris en apparatuur vallen de posten meubilair, inventaris en ICT middelen.

Duurzame goederen worden geactiveerd bij een aanschafwaarde boven de € 500,-.

Onder andere vaste bedrijfsmiddelen vallen o.a. de vervoersmiddelen.

De volgende afschrijvingstermijnen worden gehanteerd:

	<u>Min.</u>	<u>Max.</u>
Activacategorien:		
-Meubilair	2%	5,00%
-Inventaris en apparatuur	2%	50,00%
- ICT	0%	20,00%
- Leermiddelen	0%	13,00%
- Overige mva	1%	20,00%

Model VV: Voorraden en vorderingen

		31 december 2023	31 december 2022
1.5	Vorderingen		
1.5.2	OCW	0	7.384
1.5.7	Overige vorderingen	67.436	92.067
1.5.8	Overlopende activa	19.548	29.616
	<u>Vorderingen</u>	<u>86.985</u>	<u>129.067</u>
	Uitsplitsing		
	Asielzoekers >1 jr	0	7.384
1.5.2	<u>OCW</u>	<u>0</u>	<u>188.170</u>
	Tussenrekening payroll		
	Nog te ontvangen rente	34.461	10.067
	Nog te ontv. Elevantio	8.098	61.854
	Nog te ontv. Canon	4.569	
	Nog te ontv. SPPO		19.562
	Nog te ontv. Gemeente Sluis	18.753	
	Nog te ontv. DVEP	1.556	
	Nog te ontv. Heutink		584
	Nog te TCOZ poolafrekening VF		
1.5.7	<u>Overige vorderingen</u>	<u>67.436</u>	<u>92.067</u>
	Vooruitbetaalde licenties	19.548	29.616
1.5.8.1	Vooruitbetaalde kosten	19.548	29.616
1.5.8.2	Verstekte voorschotten	0	0
1.5.8	<u>Overlopende activa</u>	<u>19.548</u>	<u>29.616</u>

Model EL: Effecten en Liquide middelen
1.7 Liquide middelen

	31 december 2023	31 december 2022
1.7.2 Tegoeden op bank -en girorekeningen	3.369.647	3.171.416
Liquide middelen	3.369.647	3.171.416
Uitsplitsing		
Rabobank 10.12.41.259 Bestuur	7.621	9.598
Rabobank 11.65.32.610 Bestuur	3.061	3.291
Rabobank 31.56.515.477 Bestuur	0	74.143
Rabobank 15.94.44.373 OBS Cadzand	2.348	189
Rabobank 13.94.136.42 Bkens	2.792	2.032
Rabobank 03.23.516.07 Sluis	364	2.944
ING bank 0007.3040.38	13.262	5.120
Rabobank 36.11.987.28 Bestuur	3.340.200	3.074.099
<u>1.7.2 Tegoeden op bank- en girorekeningen</u>	<u>3.369.647</u>	<u>3.171.416</u>

Model D: Eigen vermogen

	Stand per 1 januari 2023	Resultaat	Overige Mutaties	Stand per 31 december 2023	
2.1.1	Algemene Reserve	2.521.698	-85.683	2.436.016	
2.1.2	Bestemmingsreserve(publiek)	137.325	-30.712	106.613	
2.1.2	Bestemmingsreserve(publiek)	379.217	-53.082	326.135	
2.1.2	Bestemmingsreserve(publiek)	0	135.794	135.794	
	Eigen Vermogen	3.038.241	-33.683	0	3.004.558

Bestemming van het resultaat

Vanuit de statuten zijn geen nadere bepalingen opgenomen met betrekking tot de bestemming van het resultaat.

Het voorstel voor de resultaatbestemming is als volgt:

Resultaat 2023

€ -85.683	wordt onttrokken aan de algemene reserve
€ -53.082	wordt toegevoegd aan de bestemmingsreserve NPO
€ 135.794	wordt toegevoegd aan de bestemmingsreserve Basisvaardigheden
-30.712	wordt toegevoegd aan de bestemmingsreserve Startgroep
€ -33.683	totaal resultaatverdeling

Model VL: Voorzieningen en langlopende schulden
2.2 Voorzieningen

	Stand per 1 januari 2023	Dotaties	Onttrekkingen	Vrijval	Stand per 31 december 2023	Kortlopend deel < 1 jaar	Langlopend deel >1- < 5 jaar	Langlopend deel > 5 jaar
2.2.1 Personeelsvoorziening	75.445	0	9.427	2.461	63.557	9.319	31.378	22.860
2.2.3 Overige voorzieningen	216.765	8.951	7.933	0	217.783	133.244	45.485	39.054
Voorzieningen	292.209	8.951	17.359	2.461	281.340	142.563	76.863	61.914
<i>Uitsplitsing</i>								
<i>Jubilea</i>	75.445	0	9.427	2.461	63.557	9.319	31.378	22.860
<u>2.2.1</u> <i>Personeelsvoorziening</i>	75.445	0	9.427	2.461	63.557	9.319	31.378	22.860
<i>Onderhoud</i>	216.765	8.951	7.933	0	217.783	133.244	45.485	39.054
<u>2.2.3</u> <i>Overige voorzieningen</i>	216.765	8.951	7.933	0	217.783	133.244	45.485	39.054

Model KS: Kortlopende schulden
2.4 Kortlopende schulden

		31 december 2023	31 december 2022
2.4.3	Crediteuren	40.517	61.744
2.4.7	Belastingen en premies sociale verzekeringen	215.879	200.653
2.4.8	Schulden terzake van pensioenen	60.601	55.509
2.4.9	Overige kortlopende schulden	37.897	26.973
2.4.10	Overlopende passiva	286.573	169.899
Kortlopende schulden		641.466	514.778
<i>Uitsplitsing</i>			
2.4.7.1	Loonheffing	209.306	195.320
2.4.7.3	Premies sociale verzekeringen		
	Te betalen premie VF	0	9.008
	Te betalen premie PF	6.573	-3.675
	Subtotaal	6.573	5.333
<u>2.4.7</u>	<u>Belastingen en premies sociale verzekeringen</u>	<u>215.879</u>	<u>200.653</u>
	Te betalen pensioenbijdragen	60.601	55.509
<u>2.4.8</u>	<u>Schulden terzake van pensioenen</u>	<u>60.601</u>	<u>55.509</u>
2.4.9.2	Overige		
	Lonen en salarissen	893	2.687
	Nog te betalen Renewi	38	0
	Nog te betalen bankkosten	841	833
	Nog te betalen Flynth	23.595	0
	Nog te betalen CP kernteam	754	0
	Nog te betalen ArboUnie	143	0
	Nog te betalen printer		0
	Afrekening projectsubsidies	10.603	10.903
	Nog te betalen Beste Idee	300	0
	Nog te betalen Heutink Chromebooks	0	420
	Nog te betalen Renewi	0	6.671
	Nog te betalen Traas	0	188
	Nog te betalen Whitevision	26	0
	Nog te betalen Faasse	559	532
	Nog te betalen van Looij	0	323
	Nog te betalen Taxi de Zwart	0	950
	Nog te betalen T-mobile	145	1.797
	Nog te betalen leermiddelen etc.	0	62
	Nog te betalen VOSABB	0	1.606

	<i>Subtotaal</i>	<u>37.897</u>	<u>26.973</u>
<u>2.4.9</u>	<u>Overige kortlopende schulden</u>	<u>37.897</u>	<u>26.973</u>
2.4.10.2	Basisvaardigheden	113.000	0
	Subtotaal	<u>113.000</u>	<u>0</u>
2.4.10.5	Vakantiegeld en- dagen	173.573	169.199
2.4.10.8	Overige	0	700
<u>2.4.10</u>	<u>Overlopende passiva</u>	<u>286.573</u>	<u>169.899</u>

Model OB: Opgave overheidsbijdragen

	Werkelijk 2023 Eur	Begroot 2023 Eur	Werkelijk 2022 Eur
3.1 Rijksbijdragen			
3.1.1 Rijksbijdrage OCW	5.079.570	4.830.481	4.534.630
3.1.2 Overige subsidies OCW	495.703	320.408	675.789
3.1.4 Ontvangen doorbetalingen rijksbijdragen SWV	171.159	186.433	158.748
Rijksbijdragen	5.746.432	5.337.322	5.369.167
<i>Uitsplitsing Rijksbijdrage OCW</i>			
Personele reguliere BAO	5.079.570	4.769.300	3.088.949
Personeels en Arbeidsmarktbeleid	0	0	858.853
Materiele instandhouding	0	0	586.828
3.1.1 <u>Rijksbijdrage OCW</u>	<u>5.079.570</u>	<u>4.830.481</u>	<u>4.534.630</u>
<i>Uitsplitsing overige subsidies OCW</i>			
Prestatiebox	64.219	0	58.257
Samenvoeging scholen	215.697	180.250	204.566
NPO	215.787	0	412.966
Overige subsidies ministerie	0	140.158	
3.1.2 <u>Overige subsidies OCW</u>	<u>495.703</u>	<u>320.408</u>	<u>675.789</u>

	Werkelijk 2023 EUR	Begroot 2023 EUR	Werkelijk 2022 EUR
3.2 Overige overheidsbijdragen en -subsidies			
3.2.1 <u>Gemeentelijke bijdragen en subsidies</u>	15.247		69.954
3.2.2 <u>Overige overheidsbijdragen</u>	84.167	0	77.198
Overige overheidsbijdragen en -subsidies	99.414	0	147.152

Model AB: Opgave andere baten

	Werkelijk 2023 EUR	Begroot 2023 EUR	Werkelijk 2022 EUR
3.5 Overige baten			
3.5.1 Verhuur	18.154	9.026	12.794
3.5.6 Overige	49.674	9.198	13.481
overige baten	67.828	51.752	26.275
<i>Uitsplitsing overige baten</i>			
Bijdrage Samenwerkingsverband			0
Hogeschool Zeeland mentor vergoeding			0
COOP vvf			0
Overige baten	49.674	9.198	13.481
3.5.6 <u>Overige baten</u>	<u>49.674</u>	<u>9.198</u>	<u>13.481</u>

Model LA: Opgave van de Lasten

	Werkelijk 2023 EUR	Begroot 2023 EUR	Werkelijk 2022 EUR
4.1 Personele lasten			
4.1.1 Lonen en salarissen	4.652.099	4.576.992	4.456.338
4.1.2 Overige personele lasten	358.169	102.500	79.608
4.1.3 Af: Uitkeringen	-24.250	-45.000	-177.922
Personele lasten	4.986.019	4.634.492	4.358.024
<i>Uitsplitsing Lonen en salarissen</i>			
4.1.1.1 <u>Brutolonen en salarissen</u>	<u>3.594.039</u>	<u>3.569.435</u>	<u>3.475.340</u>
4.1.1.2 <u>Sociale lasten</u>	<u>519.744</u>	<u>488.832</u>	<u>475.946</u>
4.1.1.3 <u>Pensioenpremies</u>	<u>538.317</u>	<u>518.726</u>	<u>505.052</u>
<u>Lonen en salarissen</u>	<u>4.652.099</u>	<u>4.576.992</u>	<u>4.456.338</u>

<u>Uitsplitsing Overige personele lasten</u>				
4.1.2.1	Dotaties voorzieningen	-2.461	2.500	-116.438
4.1.2.2	Personeel niet in loondienst	102.252	0	126.385
4.1.2.3	Overige	258.378	100.000	69.662
	Kantinekosten	8.235	4.850	7.700
	Cursuskosten	141.210	50.000	25.370
	Werving personeel	16.231	250	0
	Reiskosten	18.312	16.900	13.865
	NPO personele lasten	48.136	0	6.953
	Bedrijfsgezondheidsdienst	12.001	10.000	21.088
	Overige personele lasten	14.254	18.000	-5.313
	Subtotaal	258.378	100.000	69.662
	<u>Overige Personele lasten</u>	<u>358.169</u>	<u>102.500</u>	<u>79.608</u>
	Directie	2,78	2,79	2,78
FTE	Onderwijzend personeel	38,70	41,14	44,85
	Onderwijsondersteunend personeel	11,07	9,13	7,80
		52,55	53,06	55,43

	Werkelijk 2023	Begroot 2023	Werkelijk 2022	
	EUR	EUR	EUR	
4.2 Afschrijvingslasten				
4.2.2	Materiële vaste activa	107.925	127.340	121.958
	<u>Uitsplitsing afschrijvingslasten</u>			
	Gebouwen			
	Inventaris en apparatuur	11.707	12.741	13.638
	Overige materiele vaste activa	74.312	88.132	86.884
	Leermiddelen	21.905	25.967	21.436
4.2.2	<u>Materiele vaste activa</u>	<u>107.925</u>	<u>126.840</u>	<u>121.958</u>

	Werkelijk 2023	Begroot 2023	Werkelijk 2022	
	EUR	EUR	EUR	
4.3 Huisvestingslasten				
4.3.1	Huur	19.583	11.471	17.726
4.3.3	Onderhoud	170.140	127.895	246.801
4.3.4	Energie en water	55.239	46.319	45.466
4.3.5	Schoonmaakkosten	135.507	101.228	113.997
4.3.6	Heffingen	19.835	10.840	17.758
4.3.7	Overige	1.855	2.500	1.236
	Huisvestingslasten	402.158	300.253	442.983

	Werkelijk 2023	Begroot 2023	Werkelijk 2022
	EUR	EUR	EUR
4.4 Overige lasten			
4.4.1 Administratie- en beheerslasten	164.860	138.547	98.859
4.4.2 Inventaris, apparatuur en leermiddelen	303.858	291.765	320.887
4.4.4 Overige	90.268	88.206	94.275
Overige lasten	558.986	518.517	514.021
<i>Uitsplitsing Administratie -en beheerslagen</i>			
Kosten beheer en bestuur, vergaderkosten	2.222	1.750	3.383
Bijdrage aan administratie(kantoor)	45.532	48.647	35.451
Accountantskosten (onderzoek jaarrekening)	28.834	10.000	11.707
Telefoon -en portokosten	6.157	4.400	6.505
Kantoorbenodigdheden	4.407	500	2.367
Drukwerk	3.137	250	244
Onkostenvergoedingen RvT	0	20.000	0
Public Relation & Marketing	10.071	8.000	1.086
Deskundigenadvies	64.499	45.000	38.116
4.4.1 Administratie- en beheerslasten	164.860	138.547	98.859
<i>Uitsplitsing Inventaris, apparatuur en leermiddelen</i>			
Leermiddelen	143.096	69.931	137.780
Leermiddelen LGF	0	18.634	0
Klein inventaris	2.647	950	727
ICT	123.251	133.950	120.145
Reproductie	34.863	68.300	62.214
Mediatheek en bibliotheek	0	0	20
4.4.2 Inventaris, apparatuur en leermiddelen	303.858	291.765	320.887
<i>Uitsplitsing Overige lasten</i>			
Abonnementen	14.984	10.515	14.269
Representatie	3.208	2.000	707
Medezeggenschapsraad	557	1.850	50
Verzekeringen	4.544	3.420	4.398
Culturele vorming	-2.873	10.446	30.524
Vervoersmiddelen	10.450	4.825	8.300
Overige onderwijslasten	39.913	54.750	28.520
4.4.4 Overige lasten	70.783	87.806	86.768
<i>Seperate specificatie kosten instellingsaccountant</i>			
Accountantshonoraria voor het onderzoek van de jaarrekening:	28.834	10.000	11.707
Accountantshonoraria voor andere controleopdrachten:			
Accountantshonoraria voor adviesdiensten op fiscaal terrein:			
Accountantshonoraria voor andere niet-controlediensten:			
Accountantshonoraria:	28.834	10.000	11.707

Model FB: Financiële baten en lasten

Financiële baten		Werkelijk 2023 EUR	Begroot 2023 EUR	Werkelijk 2022 EUR
5	Financiële baten en lasten			
5.1	Rentebaten	111.933	0	11.049
5.5	Rentelasten	4.200	1.505	4.029
	Financiële baten en lasten	107.732	-1.505	7.020

Model G: Overzicht geormerkte doelsubsidies OCW

G1. Subsidies waarbij het eventueel niet aangewende deel van de subsidie, mits de activiteiten volledig zijn uitgevoerd, kan worden besteed aan andere activiteiten waarvoor bekostiging wordt verstrekt

Omschrijving	Toewijzing Kenmerk	Datum	De activiteiten zijn ultimo verslagjaar conform de subsidiebeschikking geheel uitgevoerd en afgerond
nieuwe post			ja/nee

G2A. Subsidies die uitsluitend mogen worden aangewend voor het doel waarvoor de subsidie is verstrekt, aflopend per ultimo verslagjaar

Omschrijving	Toewijzing Kenmerk	Datum	Bedrag toewijzing	Ontvangen t/m vorig verslagjaar	totale subsidi- ale kosten t/m vorig verslagjaar	Saldo per 1-jan verslagjaar	Ontvangen verslagjaar	Subsidiabele kosten in verslagjaar	Te verrekenen per 31 decem verslagjaar
Totaal									

G.2.B Subsidies die uitsluitend mogen worden aangewend voor het doel waarvoor de subsidie is verstrekt, doorlopend tot in een volgend verslagjaar

Omschrijving	Toewijzing Kenmerk	Datum	Bedrag toewijzing	Ontvangen t/m vorig verslagjaar	Totale subsidiabele kosten t/m vorig verslagjaar	Saldo per 1-jan verslagjaar	Ontvangen in verslag- jaar	Subsidiabele kosten in verslagjaar	Te verrekenen per 31 december verslagjaar
Totaal									

Model E: Overzicht verbonden partijen

naam	juridische vorm	statutaire zetel	Code activiteiten	Deelnamepercentage
St. SPPO ZVL	Stichting	Terneuzen	4	n.v.t.

Vermelding verantwoording WNT 2023 Escaldascholen

Per 1 januari 2013 is de Wet normering bezoldiging topfunctionarissen publieke en semipublieke sector(WNT) ingegaan.

Per 1 januari 2016 is de maximale beloning afhankelijk van het aantal complexiteitspunten van de organisatie.

De verantwoording is opgesteld op basis van de op Stichting Escaldascholen van toepassing zijnde regelgeving het WNT maximum voor het onderwijs.

Het bezoldigingsmaximum in het boekjaar 2023 is € 132.000 Aantal punten: 4

Het intern toezichthoudend orgaan heeft in haar vergadering van december 2023 ingestemd met deze WNT norm.

De klassenindeling is gebaseerd op de uitkomsten van de complexiteitsvragen die als volgt zijn vastgesteld:

Gemiddelde totale baten:	2
Gemiddeld aantal leerlingen:	1
Gewogen aantal onderwijssoorten:	1
Totaal aantal Complexiteitspunten:	4

Het weergegeven toepasselijke WNT-maximum per persoon of functie is berekend naar rato van de omvang (en voor topfunctionarissen tevens de duur) van het dienstverband, waarbij voor de berekening de omvang van het dienstverband nooit groter kan zijn dan 1,0 fte. Het WNT-maximum voor leden RvT bedraagt voor de voorzitter 15% en voor de overige leden 10% van het bezoldigingsmaximum.

Voor iedere hieronder vermelde onverschuldigde betaling is een vordering ingesteld die is inbegrepen in de post overige vorderingen.

1. Bezoldiging topfunctionarissen

1a. Leidinggevende topfunctionarissen met dienstbetrekking

en leidinggevende topfunctionarissen zonder dienstbetrekking vanaf de 13e maand van de functievulling

Leidinggevende topfunctionarissen met dienstbetrekking en leidinggevende topfunctionarissen zonder dienstbetrekking vanaf de 13e maand van de functievulling inclusief degenen die op grond van hun voormalige functie nog 4 jaar als topfunctionaris worden aangemerkt.

Gegevens 2023	B. Beulens	J. Dieleman
Funcțiegegevens	Voorzitter CvB	Lid CvB
<u>Aanvang[1] en einde functievulling in 2023</u>	1/1 - 31/12	1/1 - 31/12
Omvang dienstverband (als deeltijdfactor in fte)	0,7875	1,0000
Dienstbetrekking?	ja	ja
Bezoldiging		
Beloning plus belastbare onkostenvergoedingen	81.696	96.240
Beloningen betaalbaar op termijn	8.127	9.441
<i>Subtotaal</i>	89.823	105.681
individueel toepasselijke bezoldigingsmaximum[2]	103.950	132.000
-/- onverschuldigd betaald en nog niet terugontvangen bedrag		
Totaal bezoldiging	89.823	105.681

Gegevens 2022
Functiegegevens

Aanvang en einde functievervulling in 2022	1/8 - 31/12	1/8 - 31/12
Omvang dienstverband (als deeltijdfactor in fte)	0,7875	1,0000
Dienstbetrekking?	ja	ja

Bezoldiging

Beloning plus belastbare onkostenvergoedingen	74.242	89.811
Beloningen betaalbaar op termijn	8.063	9.895
<i>subtotaal</i>	82.304	99.706

Individueel toepasselijke bezoldigingsmaximum	100.800	128.000
---	---------	---------

Totaal bezoldiging 2022	82.304	99.706
--------------------------------	---------------	---------------

1b. Leidinggevende topfunctionarissen zonder dienstbetrekking in de periode kalendermaand 1 t/m 12

Niet van toepassing.

1c. Toezichthoudende topfunctionarissen

Gegevens 2023	J. Schaalje	L.J. d'Hoore	W. Steenbeek	M. Boerjan	M. Hamelink
Functiegegevens	Voorzitter RvT	Lid RvT	Lid RvT	Lid RvT	Lid RvT
<u>Aanvang[1] en einde functievervulling in 2023</u>	1/1 - 31/12	1/1 - 31/12	1/1 - 31/12	1/1 - 31/12	1/1 - 31/12
Bezoldiging					
Bezoldiging	5.000	4.000	4.000	4.000	4.000
<i>Individueel toepasselijke bezoldigingsmaximum</i>	19.800	13.200	13.200	13.200	13.200
Onverschuldigd betaald en nog niet terugontvangen bedrag	n.v.t.	n.v.t.	n.v.t.	n.v.t.	n.v.t.
Bezoldiging	5.000	4.000	4.000	4.000	4.000
Het bedrag van de overschrijding en de reden waarom de overschrijding al dan niet is toegestaan	n.v.t.	n.v.t.	n.v.t.	n.v.t.	n.v.t.
Toelichting op de vordering wegens onverschuldigde betaling	n.v.t.	n.v.t.	n.v.t.	n.v.t.	n.v.t.
Gegevens 2022	J. Schaalje	L.J. d'Hoore	W. Steenbeek	M. Boerjan	M. Hamelink
Functiegegevens	Voorzitter RvT	Lid RvT	Lid RvT	Lid RvT	Lid RvT
<u>Aanvang[1] en einde functievervulling in 2022</u>	1/1 - 31/12	1/1 - 31/12	1/1 - 31/12	1/1 - 31/12	1/1 - 31/12
Bezoldiging					
Bezoldiging	5.000	4.000	3.667	4.000	4.000
<i>Individueel toepasselijke bezoldigingsmaximum</i>	19.200	12.800	11.733	12.800	12.800

Id. Topfunctionarissen met een bezoldiging van € 1.800 of minder

Topfunctionarissen inclusief degenen die op grond van hun voormalige functie nog 4 jaar als topfunctionaris worden aangemerkt met een totale bezoldiging van € 1.800 of minder.

Niet van toepassing

Tabel 1e Topfunctionaris met een totale bezoldiging van meer dan € 1.800:

Niet van toepassing.

If. Topfunctionaris met een totale bezoldiging van meer dan € 1.800 waarop de anticumulatie bepaling van toepassing is

Niet van toepassing.

Ig. Topfunctionaris met een totale bezoldiging van € 1.800 of minder waarop de anticumulatiebepaling van toepassing is

Niet van toepassing.

2. Uitkeringen wegens beëindiging dienstverband aan topfunctionarissen

Niet van toepassing

3. Overige rapportageverplichtingen op grond van de WNT

Naast de hierboven vermelde topfunctionarissen zijn er geen overige functionarissen met een dienstbetrekking die in 2021 een bezoldiging boven het individueel toepasselijke drempelbedrag hebben ontvangen.

Niet uit de balans blijkende rechten en plichten

Huurcontract kantoorruimte

Per 1 mei 2015 is met de Gemeente Sluis een contract afgesloten voor huurperiode ad € 9.292 per jaar om in het Zwin College kantoor te huren tot 30 april 2024. Het contract wordt vervolgens voortgezet voor een aansluitende periode van telkens één jaar, derhalve tot en met 30 april. Beëindiging van deze overeenkomst vindt plaats door opzegging tegen het einde van een huurperiode met inachtneming van een termijn van tenminste één jaar.

Tellertikovereenkomst

Op 1 januari 2019 is met Veenman een contract afgesloten inzake kopieerapparatuur ad € 6.566 per kwartaal. Indien een vooraf vastgesteld aantal tellerslagen wordt overschreden, geldt er een vaste prijs per extra tellerslag. De contractduur bedraagt 66 maanden tot 1-7-2024. Facturering vindt per 3 maanden vooraf plaats. Het contract wordt per 31 december 2023 afgekocht.

Vanaf dat moment geldt een contract met Canon.

Toelichting gebeurtenissen na balansdatum

Er zijn geen gebeurtenissen na balansdatum.

Ondertekening door bestuurders en toezichthouders

College van Bestuur/Raad van Toezicht:

Voorzitter CvB: - B. Beulens

Raad van Toezicht: - L.J. D'Hoore
- J. Schaalje
- M. Boerjan
- W. Steenbeek
- M. Hamelink

Oostburg, juni 2024

Overige gegevens

Vanuit de statuten zijn geen nadere bepalingen opgenomen met betrekking tot de bestemming van het resultaat.

Controle verklaring van de onafhankelijke accountant

Gegevens over de rechtspersoon

Algemene gegevens

Bestuursnummer	41637
Naam/rechtsvorm instelling	Stichting Escaldascholen
Adres	Nieuwstraat 50C
Postadres	Postbus 35
Postcode	4500 AA
Plaats	Oostburg
Telefoon	0117-450610
KVK nr:	22062629
E-mailadres	info@escaldascholen.nl
Website	www.escaldascholen.nl
Contactpersoon	B. Beulens
Telefoon	0117-450610
E-mailadres	info@escaldascholen.nl

		Aantal leerlingen			
		Sector	2023	2022	
BRIN-nummer:	11IJ	OBS Breskens	PO	272	268
	11UA	OBS Cadzand	PO	83	84
	12VB	OBS de Berenburcht	PO	131	121
	13LV	OBS de Schutterschoek	PO	57	64
	18GT	OBS J.H. van Dale	PO	105	105
			648	642	